

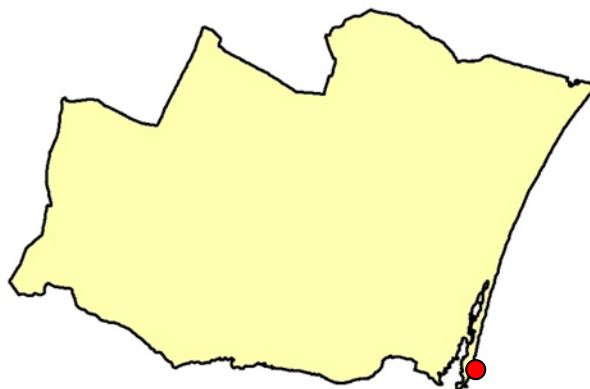
Badevandsprofil

Badevandsprofil for Staunings Ø, Solrød Strand

Ansvarlig myndighed:

Solrød Kommune

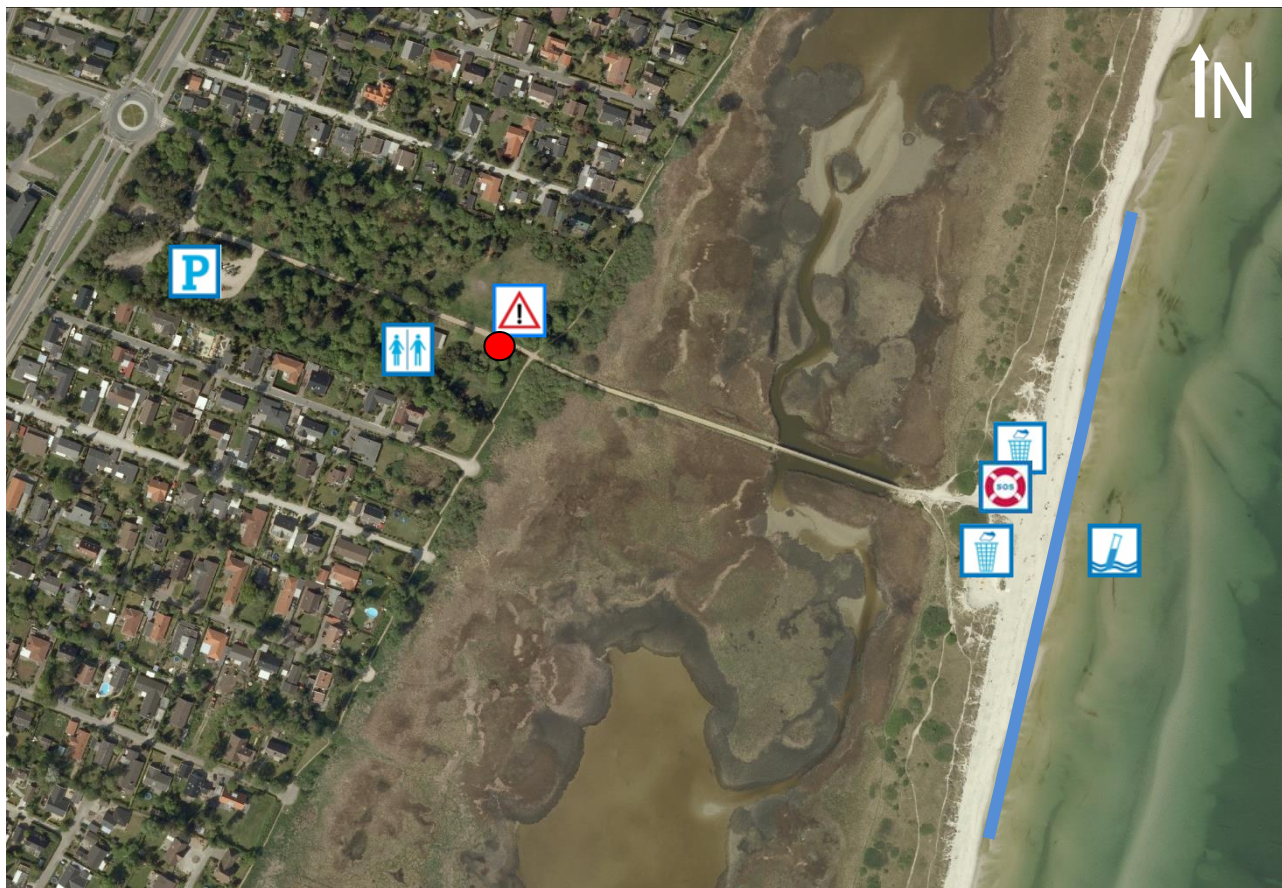
Solrød Center 1
Teknik og Miljø
2680 Solrød Strand
www.solrod.dk
Email: teknisk@solrod.dk
Tlf.: 56 18 20 00










Hvis der observeres uregelmæssigheder eller uheld på stranden (olieudslip, kemikalieudslip og lignende), kontaktes Solrød Kommune på tlf. 56 18 20 00. I nødstilfælde uden for kommunens åbningstider kan beredskabet kontaktes på tlf. 112.

Medlemsstat	Danmark
Kommune	Solrød Kommune
DKBW Nr.	149
Stationsnummer	474
Stationsnavn	Staunings Ø
DKBW Navn kort	Staunings Ø
Hydrologisk Reference	7126M
UtmX	703326
UtmY	6156943
Reference Net	EUREF89
UTMZone	32

Oversigtskort



	Her står du		Varsling ved forringet badevandskvalitet		Kontrolpunkt
	Skraldespand		Toiletfaciliteter med drikkevand		Parkering
	Redningskrans				

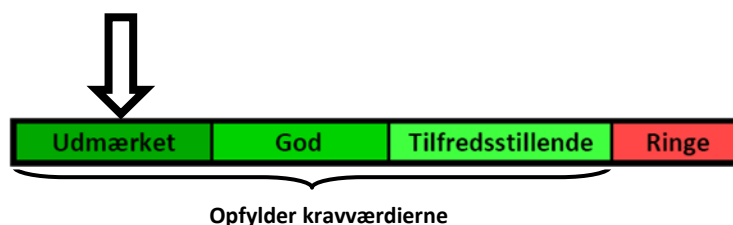
Stranden er 400 meter lang og markeret med en blå streg.

Klassifikation

I løbet af badevandssæsonen udtager Solrød Kommune rutinemæssigt kontrolprøver af badevandet, der analyseres for to såkaldte indikatorbakterier; E.coli og enterokokker. Begge bakterier findes i tarmen på varmblodede dyr og mennesker, hvorfor tilstedeværelsen af indikatororganismerne indikerer, at der er sket en fækal forurening af badevandet ved stranden. Koncentrationen af de to fækale bakterier danner grundlag for beregningen af en klassifikation af badevandet.

Følgende klassifikationer er mulige: Udmærket kvalitet, God kvalitet, Tilfredsstillende kvalitet og Ringe kvalitet. Udmærket kvalitet er den bedst mulige kvalitet, hvor koncentrationen af fækale bakterier i badevandet er meget lav, mens Ringe kvalitet er badevande, hvor koncentrationen af fækale bakterier i perioder er så høj, at der kan være en sundhedsmæssig risiko for at bade i vandet.

Badevandet ved Staunings Ø er klassificeret: **Udmærket**



Klassifikationen er beregnet på basis af kontrolprøver taget i perioden 2016-2019.

Badevandskvaliteten følges gennem hele badevandssæsonen (1. juni til 1. september) og der vil blive informeret om resultaterne af kontrolprøverne på kommunes hjemmeside: www.solrod.dk.

Strandens fysiske forhold

Stranden udgøres af fint sand og havbunden ud for stranden består ligeledes af fint sand. Stranden er 400 meter lang og 20-30 meter bred. I badesæsonen (1. juni til 1. september) er der opsat badebro ved Staunings Ø.



Stranden ved Stauning Ø

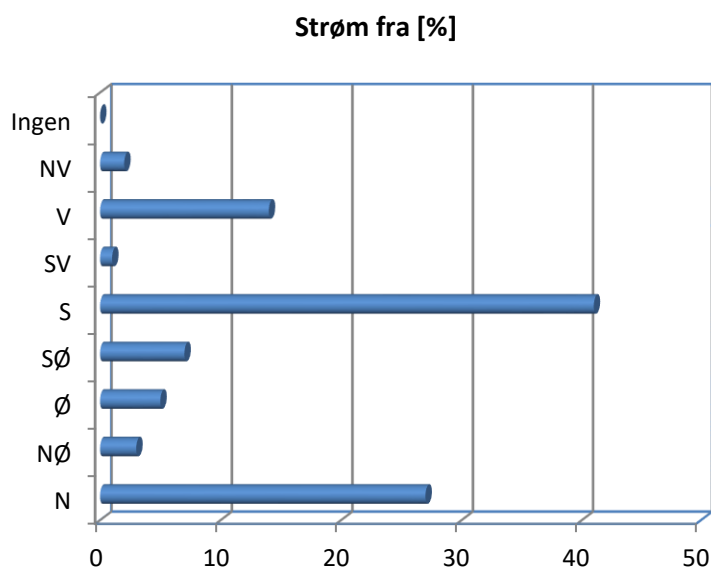
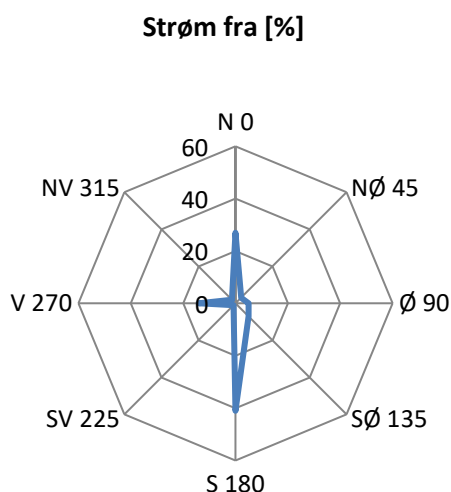
Strandens geografiske forhold

Stranden er den sydligste af Solrøds 4 strande. Kyststrækningen i Solrød Kommune er seks kilometer lang. Størstedelen af kyststrækning består af bred sandstrand med klitter og børnevenlige badeforhold. Kysten har stor herlighedsværdi og giver fine betingelser for både naturoplevelser, badeliv og sejlsport. Der er adgang til stranden fra Jersie Strandvej, hvor der drejes af i rundkørslen ved skiltet mod Jersie Strandpark. Fra parkeringspladsen er der en dejlig gåtur på små 500 meter igennem et fredet naturområde. Der er særlig plads for handicapbiler på p-pladsen. Stien er egnet for kørestolsbrugere og gangbesværede og går helt ned til strandkanten. Bag stranden ligger lagunesøer med store sivskove og et rigt fugleliv året rundt. Hunde må ikke medtages fra den 1. april til 31. august og skal føres i snor resten af året.



Hydrologiske forhold

Vandet i Køge Bugt ud for Solrød Strand er klassificeret som brakvand. Strømretningen er vurderet 100 gange i perioden 2006-2010 og den procentvise fordeling af vurderingerne er vist på de to grafer nedenfor. Strømretningen ved stranden kommer primært fra syd eller nord.



Vurderinger af strømretningen ved Staunings Ø i perioden 2006-2010. Den procentvise fordeling af 100 vurderinger er vist.

Vanddybden ud for stranden stiger roligt og området er børnevenligt. Ifølge et topografisk kort er vanddybden under 2 meter 125 meter ud fra kysten. Det angivne dybdeforhold skal tages med forbehold.



Staunings Ø

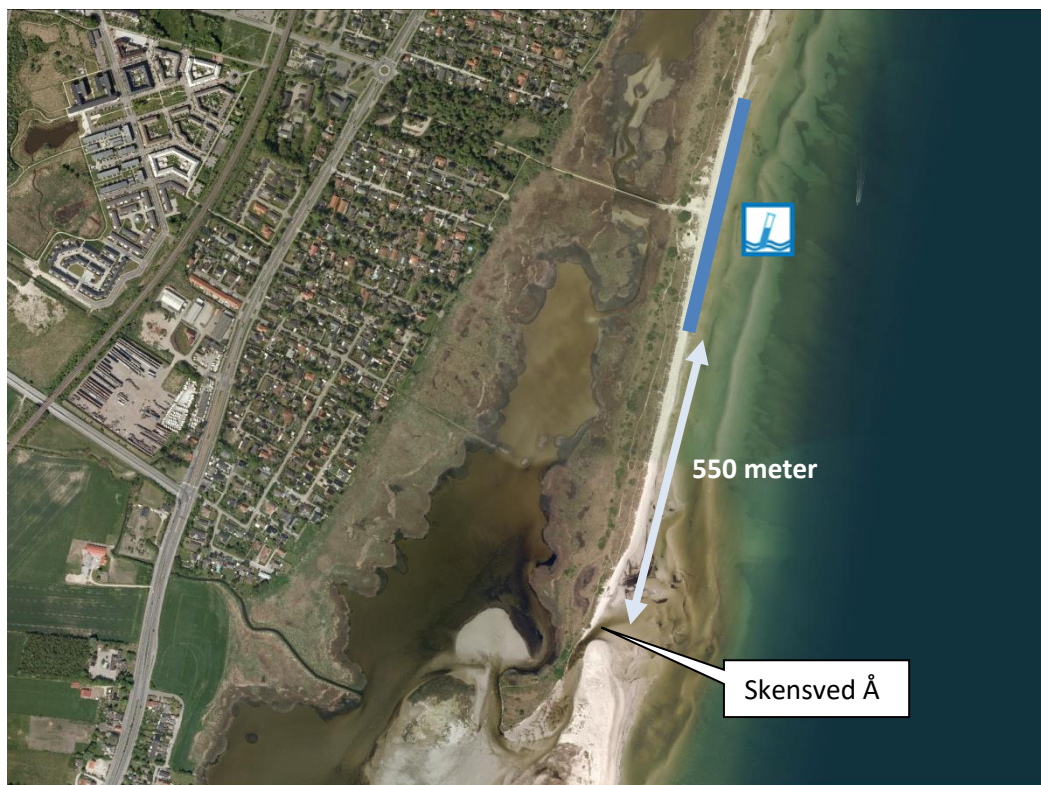
Kilder til fækal forurening

Fækalier fra mennesker og dyr i badevandet udgør en sundhedsrisiko. Solrød Kommune har undersøgt området omkring stranden for fækale kilder.

800 meter syd for kontrolpunktet ved Staunings Ø har vandløbet Skensved Å udløb. Skensved Å systemet består af Glømoserenden, Hyllemosestreget, Lillesletstreget, Magleengstreget, Gammelmosestreget, Skæringsstreget og Skensved Å. Oplandet omkring vandløbene er, med undtagelse af spredt bebyggelse i det åbne land, separatkloakeret. Fra de separatkloakerede områder har regnvandsledninger udløb til vandløbene. Regnvandsledninger har risiko for at indeholde høje koncentrationer af fækale bakterier i forbindelse med regnvejr, hvor regnen skyller fækalier fra veje og hustage med ud i regnvandet. Indholdet af fækale bakterier i regnvand er derfor højest efter en længerevarende tørvejrperiode efterfulgt af et regnskyl. Der er også risiko for overfladeafstrømning til Skensved Å fra markerne i oplandet, som også vil kunne indeholde fækale bakterier fra for eksempel udbringningen af gylle. Opstrøms i Skensved Å findes enkelte husstande, der ikke er tilsluttet kloaknettet og har mulighed for at udlede mere eller mindre rensset spildevand til vandløbene. Dette kan give anledning til høje koncentrationer af fækale bakterier i vandløbet. Solrød Kommune arbejder på at forbedre spildevandsrensningen ved de pågældende ejendomme og det forventes, at dette vil forbedre badevandskvaliteten ved stranden.

Da vandløbet har risiko for i perioder at indeholde høje koncentrationer af fækale bakterier fraråder Solrød Kommune at der bades i og omkring udløbet af Skensved Å. Bakterieniveauet i vandløbet vil være højere i forbindelse med nedbør. Strandens gæster opfordres til at bade indenfor den definerede afgrænsning af stranden, hvor kommunen rutinemæssigt kontrollerer badevandskvaliteten i badevandssæsonen (1. juni til 1. september). Det vurderes, at koncentrationen af bakterier i vandet fra Skensved Å opblandes og fortyndes

i en sådan grad, inden vandet når op til stranden (550 meter), at vandløbet ikke giver anledning til ringe badevandskvalitet indenfor strandens afgrænsning.



Overblik over mulige fækale kilder i nærheden af stranden ved Staunings Ø

Nordvest for stranden findes Solrød Renseanlæg. Det rensede spildevand fra anlægget føres ud i Køge Bugt nord for stranden via en 700 meter lang havledning. Under normale omstændigheder har det rensende spildevand ikke indflydelse på badevandskvaliteten ved stranden.

1,7 km nord for stranden et endnu vandløbet Solrød Bæk udløb. Indenfor den definerede afgrænsning af stranden har vandløbet lav indflydelse på badevandskvaliteten ved Staunings Ø.

Risiko for cyanobakterier (blågrønne alger) og fytoplankton

Risikoen for opblomstring af blågrønne alger ved stranden er lav.

Risikoen for opblomstring af fytoplankton ved stranden er lav.

Opblomstring af blågrønne alger og fytoplankton kan altid forekomme. Særligt i forbindelse med længerevarende perioder med varme og næringsrigt vand. Opblomstringen er oftest meget pludselig og ses tydeligst som en misfarvning af vandet.

Alger kan producere giftige stoffer som kan give anledning til hovedpine, hudirritationer, feber, kvalme og diarré, hvis man kommer i kontakt med giftstofferne ved f.eks. at bade i eller sluge vand med indhold af alger. Mennesker, der i forvejen er svækkede, og børn er særligt udsatte. Dyr kan i værste fald dø, hvis de drikker af algeholdigt vand. Alger er ofte årsag til skumdannelser i vandkanten og misfarvning af vandet. Alger kan have forskellige farver. I Danmark giver fytoplankton normalt ikke anledning til sygdom ved badning.

Følgende baderåd bør altid følges:

- Se efter om der er information, der fraråder badning.
- Lad være med at bade, hvis vandet er uklart. Du skal kunne se dine fødder, når du står i vand til knæene.
- Lad ikke børn lege i nærheden af alger, der er opskyllet på stranden.
- Hold børn og dyr væk fra skumdannelser på stranden.
- Bad ikke ved kraftigt skum i vandet, det kan være algeopblomstringer.

Hvis du har badet i vand, hvor du har mistanke om opblomstring af alger, skylles straks med rent vand.

Hvis Solrød Kommune modtager oplysninger om opblomstring af alger, vil kommunen varsle om dette på skiltet ved stranden (se oversigtskort) og på kommunens hjemmeside: www.solrod.dk.



Staunings Ø

Risiko for makroalger

Der er risiko for opskylning af tang (makroalger) i vandkanten ved stranden.

Det frarådes at bade i nærheden af store mængder tang, da samlinger af planter kan fremme vækst og forlænge overlevelse af bakterier. Lad ikke børnene lege i nærheden af det opskyllede tang. Dette skyldes bl.a., at der kan dannes giftstoffer i rådende tang og at tangen kan indeholde sygdomsfremkaldende bakterier.

Rensning for tang

Forekomsten af fedtemøg (brunalger) og tang på stranden har i mange år været til gene for strandens gæster og borgere i strandområdet. Kommunen har derfor siden midten af 90'erne sat ressourcer af til strandrensning. Da de mange gener fra tangen ikke kan afhjælpes indenfor den afsatte økonomiske ramme, har grundejerforeningerne i strandområdet samt kommunen taget initiativ til samarbejde omkring

rensning. I den sammenhæng er der i juni 2009 etableret et Strandrensningslaug af Solrød Strands og Karlstrup Strands Grundejerforening. Solrød Kommune har, med henblik på at understøtte en kontinuerlig strandrensning, indgået et offentlig/privatsamarbejde med Solrød Strandrensningslaug.

Stranden renses flere gange årligt, afhængig af forekomsten af tang. Tangen samles sammen i bunker ved "Strandløven" og køres derfra direkte videre til aftager. Oplysninger om strandrensningen og strandrenselauget kan ses på www.ssgsolrod.dk

Kortvarige forureninger

Ved en kortvarig forurening forstås en forurening af fækale bakterier, der kommer fra en kendt kilde og som normalt ikke forventes at påvirke badevandskvaliteten i mere end 72 timer. Solrød Kommune har ikke kendskab til kortvarige forureninger som kan påvirke vandkvaliteten ved Staunings Ø.

Forvaltningsforanstaltninger

Der arbejdes løbende for at nedbringe spildevandsbelastningen af kommunens vandløb fra ukloakerede ejendomme. Eksempelvis undersøges muligheden for tilslutning af de ukloakerede ejendomme til offentlig kloak, forbedret rensning af spildevandet inden udledning til vandløb eller indførelse af en kommunal tømningsordning. Fejltilslutninger fra spildevandssystemet til regnvandssystemet eftersøges kontinuerligt og vil fortsætte. Hegning langs med vandløbene i kommunen undersøges, med henblik på at forhindre fækalier fra kreaturer i vandløbene.

Anden forurening m.v.

Glasskår, affald, kemiske forurening (herunder olieudslip) kan lejlighedsvis forekomme ved stranden. Hvis Solrød Kommune modtager oplysninger om forurening, der kan påvirke badevandet eller skade de badendes sundhed, vil kommunen varsle om dette på skiltet ved stranden (se oversigtskort) og på kommunens hjemmeside: www.solrod.dk. Badegæster opfordres til at kontakte Solrød Kommune, hvis der konstateres forurening eller andet som kan give anledning til problemer.

Revision

Badevandsprofilen er udarbejdet i februar måned 2011. Badevandsprofilen gennemgås jævnligt og opdateres om nødvendigt. Badevandets klassifikation revideres hvert år. Profilen er senest revideret i maj 2020.



Stauning Ø