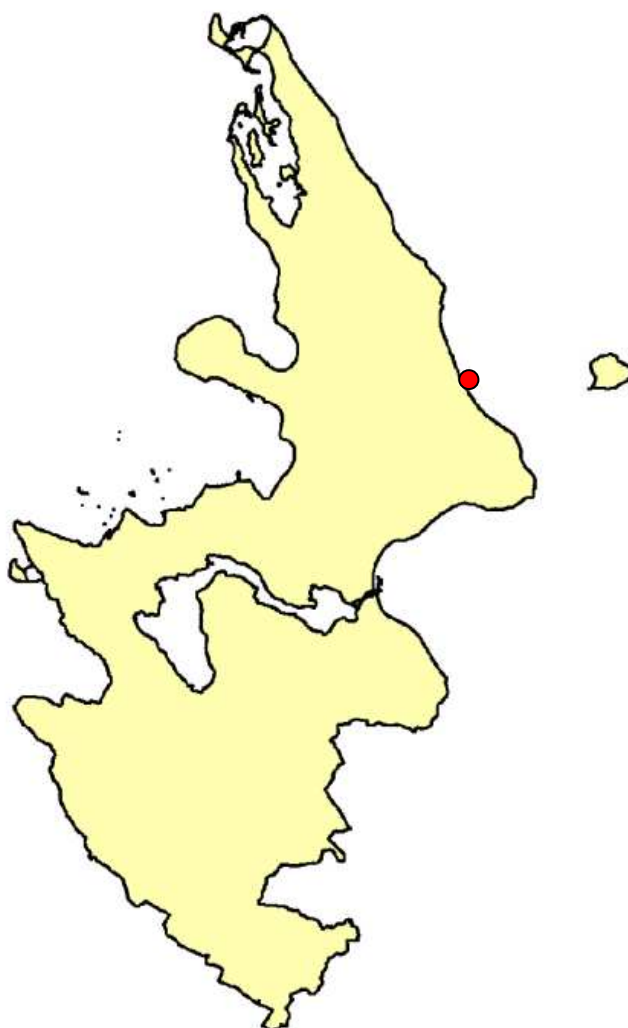




Kerteminde
Kommune

Badevandsprofil

Bøgebjerg Strand



Ansvarlig myndighed:

Kerteminde Kommune

Hans Schacksvej 4

5300 Kerteminde

www.kerteminde.dk

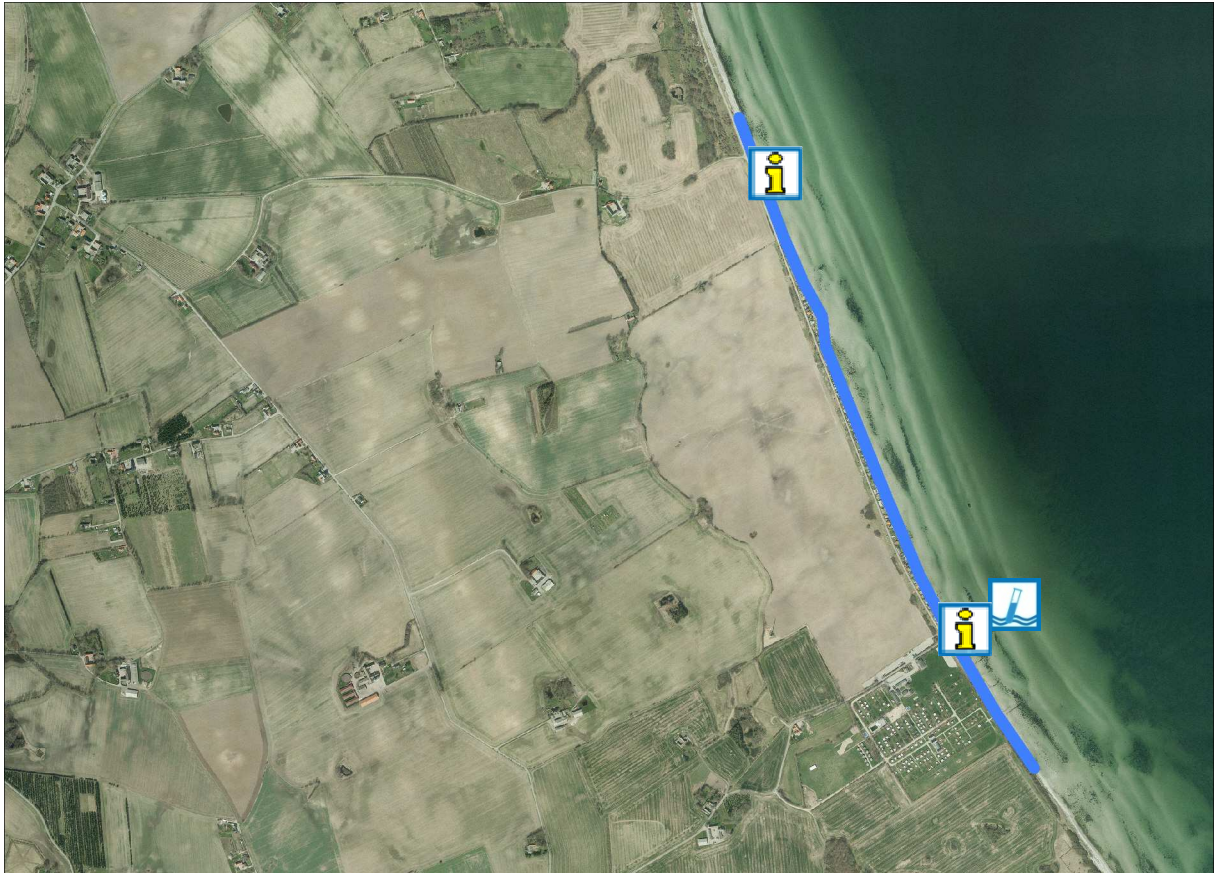
Email: kommune@kerteminde.dk

Tlf. 65 15 15 15

Hvis der observeres uregelmæssigheder eller uheld på stranden (olieudslip, kemikalieudslip og lignende), kontaktes Kerteminde Kommune på tlf. 65 15 15 15. I nødstilfælde uden for kommunens åbningstider kan beredskabet kontaktes på tlf. 112.

Medlemsstat	Danmark
Kommune	Kerteminde Kommune
DKBW Nr.	512
Stationsnummer	050I
Stationsnavn	Bøgebjerg Strand
DKBW Navn kort	Bøgebjerg Strand
Hydrologisk Reference	6700M
UtmX	608266
UtmY	6152906
Reference Net	EUREF89
UTMZone	32

Oversigtskort



Varsling ved forringet badevandskvalitet



Kontrolpunkt (Badevandsprøve)

Stranden er 2.000 meter lang og markeret med en blå streg.

Klassifikation

I løbet af badesæsonen udtager Kerteminde Kommune rutinemæssigt kontrolprøver af badevandet, der analyseres for to såkaldte indikatorbakterier; *E.coli* og enterokokker. Begge bakterier findes i varmblodede dyr og mennesker, og tilstedeværelsen af indikatororganismerne indikerer, at der er sket en fækal forurening af badevandet ved stranden. Koncentrationen af de to bakterier danner grundlag for beregningen af en klassifikation af badevandet.

Følgende klassifikationer er mulige: "Udmærket kvalitet", "God" kvalitet, "Tilfredsstillende" kvalitet og "Ringe" kvalitet. "Udmærket" kvalitet er den bedst mulige kvalitet, hvor koncentrationen af fækale bakterier i badevandet er meget lav, mens "Ringe" kvalitet er badevande, hvor koncentrationen af fækale bakterier i perioder er så høj, at der kan være en sundhedsmæssig risiko ved at bade i vandet.

Badevandet er klassificeret som **UDMÆRKET**.



Klassifikationen er foretaget på basis af kontrolprøver af badevandet. Prøverne er fra de 4 forudgående badesæsoner. Strandens klassifikation opdateres hvert år inden badesæsonens start.

Strandens fysiske forhold

Stranden ved Bøgebjerg udgøres af mellemstore sten. Havbunden ud for stranden er ligeledes dækket af mellemstore sten. Stranden er ca. 15 meter bred og 1.500 meter lang.

Strandens geografiske forhold

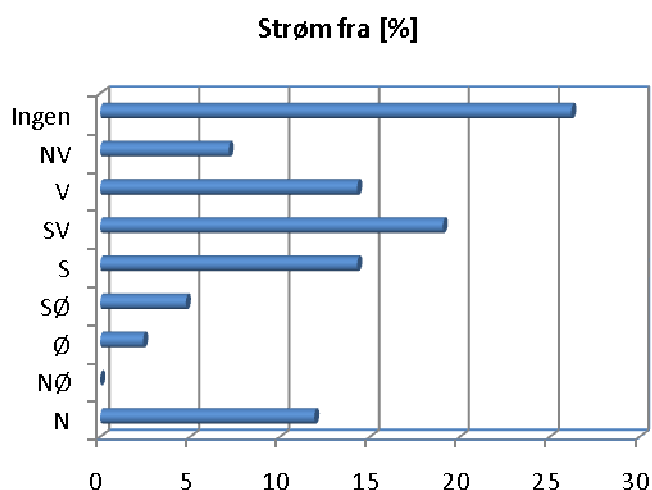
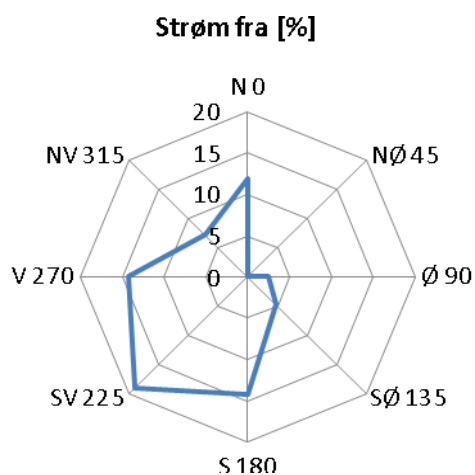
Bøgebjerg Strand strækker sig langs med Bøgebjergvej og er med sin placering på den østlige side af Hindsholm direkte ud til Storebælt og med udsigt til Romsø, en meget flot naturlig strand. I strandens sydlige ende findes Camp Hverringe og nord herfor findes sommerhuse langs med Bøgebjergvej.



Bøgebjerg Strand

Hydrologiske forhold

Vandet i Storebælt ud for Bøgebjerg Strand er klassificeret som saltvand. Strømretningen ved stranden er skiftende, men kommer primært fra vest, syd og sydvest. Strømretningen er målt 42 gange i perioden 2006-2010 og den procentvise fordeling af målingerne er vist på de to grafer nedenfor



I perioden 2006-2010 er strømretningen registreret 42 gange ved stranden og den procentvise fordeling er vist.

Vanddybden ud for stranden stiger roligt ud for stranden. Ifølge et topografisk kort er vanddybden ca 2 meter 300 meter ud fra kysten. Den angivne dybde skal tages med forbehold.



Bøgebjerg Strand

Forureningskilder

Bakterier fra mennesker og dyr i badevandet kan udgøre en sundhedsrisiko. Kerteminde Kommune har undersøgt området omkring stranden for kilder til fæcale bakterier. Kommunen har ikke fundet kilder, der kan forårsage forringet badevandskvalitet ved Bøgebjerg Strand.

Badende ved stranden bør altid være opmærksom på, at pludselige forureninger af badevandet kan opstå i forbindelse med f.eks. uheld fra skibe, gylletanke og kloakledninger. Hvis Kerteminde Kommune i badesæsonen modtager oplysninger om forurening, der vurderes at kunne skade de badendes sundhed, vil kommunen varsle om dette på stranden og på kommunens hjemmeside: www.kerteminde.dk

Risiko for alger (cyanobakterier/blågrønalger og fytoplankton)

Risikoen for opblomstring af blågrønalger ved stranden er lav.

Risikoen for opblomstring af fytoplankton ved stranden er lav.

Opblomstring af blågrønalger og fytoplankton kan altid forekomme. Særligt i forbindelse med længerevarende perioder med varme og næringsrigt vand. Opblomstringen er oftest meget pludselig og ses tydeligst som en misfarvning af vandet.

Alger kan producere stoffer som kan give anledning til hovedpine, hudirritationer, feber, kvalme og diarré, hvis man kommer i kontakt med stofferne ved f.eks. at bade i eller sluge vand med indhold af alger. Mennesker, der i forvejen er svækkede, og børn er særligt udsatte.

Hunde, som indtager vand eller slikker pelsen efter badning, kan få alvorlige forgiftninger pga. blågrønalger.

Alger er ofte årsag til skumdannelser i vandkanten og misfarvning af vandet. Alger kan have forskellige farver. I Danmark giver alger normalt ikke anledning til sygdom ved badning.

Følgende baderåd bør altid følges:

- Se efter om der er information, der fraråder badning.
- Lad være med at bade, hvis vandet er uklart. Du skal kunne se dine fødder, når du står i vand til knæene.
- Lad ikke børn lege i nærheden af alger, der er opskyllet på stranden.
- Hold børn og dyr væk fra skumdannelser på stranden.
- Bad ikke ved kraftigt skum i vandet, det kan være algeopblomstringer.

Hvis du har badet i vand, hvor du har mistanke om opblomstring af alger, skylles straks med rent vand.

Hvis Kerteminde Kommune i badesæsonen modtager oplysninger om opblomstring af alger i en grad der vurderes at kunne skade de badendes sundhed vil kommunen varsle om dette på stranden og på kommunens hjemmeside: www.kerteminde.dk



Bøgebjerg Strand

Risiko for makroalger

Der er lav risiko for opskylning af store mængder tang (makroalger) i vandkanten ved stranden. Det frarådes at bade i nærheden af store mængder tang, da samlinger af planter kan fremme vækst og forlænge overlevelse af bakterier. Lad ikke børnene lege i nærheden af det opskyllede tang. Dette skyldes bl.a., at der kan dannes giftstoffer i rådende tang og at tangen kan indeholde sygdomsfremkaldende bakterier.

Kortvarige forureninger

Ved en kortvarig forurening forstås en forurening af fækkale bakterier, der kommer fra en kendt kilde og som normalt ikke forventes at påvirke badevandskvaliteten i mere end 72 timer. En sådan kilde er ikke observeret i nærheden af Bøgebjerg Strand.

Anden forurening m.v.

Hvis Kerteminde Kommune i badesæsonen modtager oplysninger om forurening, der kan skade de badendes sundhed, vil kommunen varsle om dette på stranden og på kommunens hjemmeside: www.kerteminde.dk.

Affald, glasskår, kemiske forurening (herunder olieudslip) kan lejlighedsvis forekomme ved stranden.

Badegæster opfordres til at kontakte Kerteminde Kommune, hvis der konstateres forurening eller andet som kan give anledning til problemer.

Revision

Badevandsprofilen er udarbejdet i 2010/2011 og revideret i 2012.

Badevandets klassifikation revideres hvert år og badevandsprofilen opdateres efter behov.



Bøgebjerg Strand