

# Badevandsprofil – Ronæs Strand



Figur 1: Beliggenheden af Ronæs Camping i Middelfart Kommune.

## I - Generel beskrivelse

### 1) Fysiske forhold

**Start:** Ved nordlig nedgang fra campingpladsen.

**Slut:** Ved sydlig bådebro ved enden af campingpladsen.

Stranden er 230 m lang og 3-5 m bred. Det er campingpladsen, beliggende ned til stranden, der definerer dens udbredelse.

Stranden består mest af sand, og der er små høfder for hver ca. 10-20 m. En del tang skylles op på stranden, og i sommerperioden fjernes dette dagligt af campingpladsejerne.

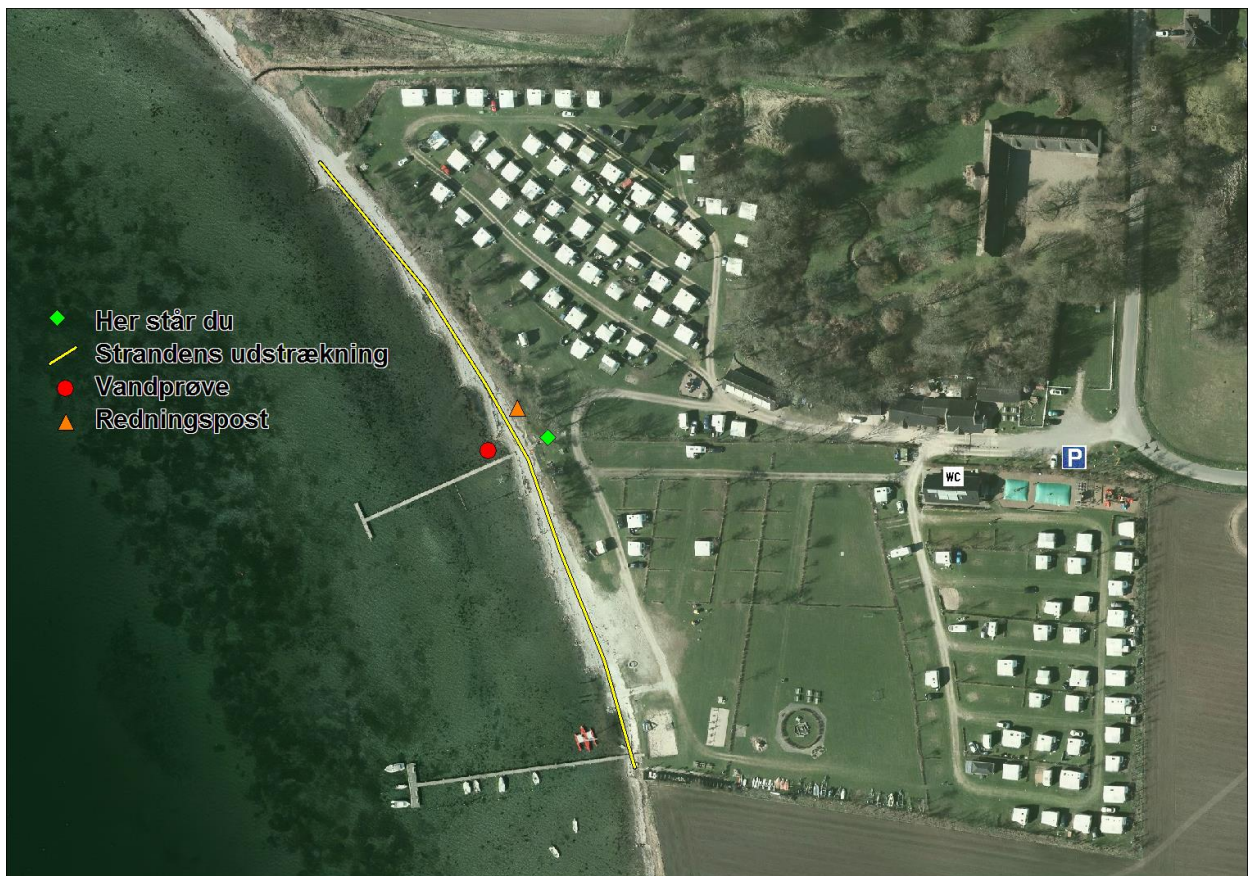
Der er 1 kontrolovervågningsstation (se afsnit 8).

*Bund/dybdeforhold:* Der er lavvandet, og bunden består af sand, småsten og makroalger.

#### *Faciliteter*

Midt på stranden er en bådebro med legeområde i vandet. Ved strandens sydlige grænse er en bådebro, som primært bruges til fiskeri.

Ved indgangen til campingpladsen er parkeringsplads og adgang til toiletter.



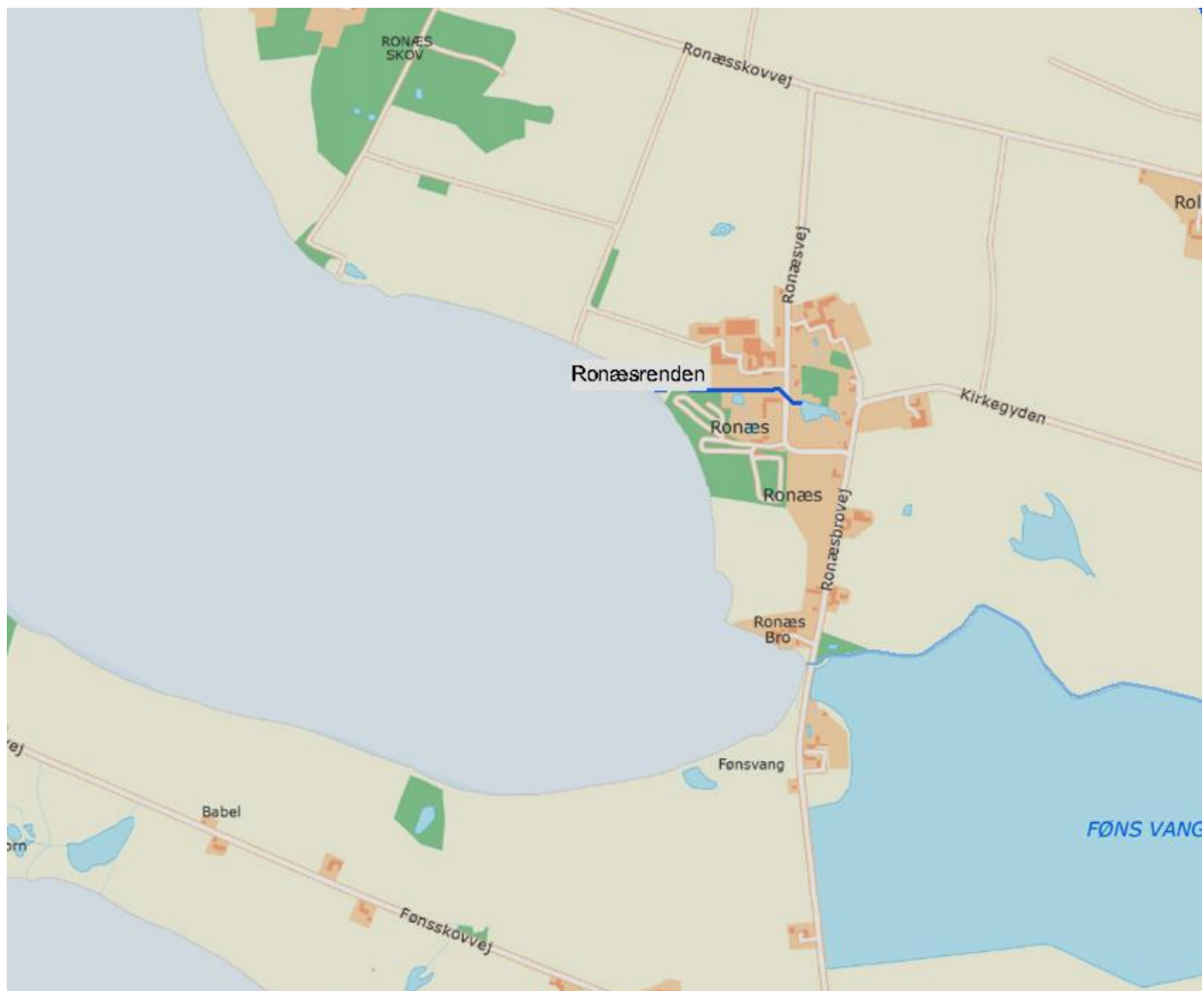
Figur 2: Kort over stranden ved Ronæs Camping.

## 2) Geografiske forhold

Ronæs Camping er beliggende inderst inde i Gamborg Fjord – lige nord for Føns Vang og halvøen Fønsskov.

Det umiddelbare bagland til stranden er campingplads samt et par gårde og andre huse. Derudover består baglandet hovedsageligt af landbrugsland.

35 m nord for stranden løber Ronæsrenden ud i Gamborg Fjord. Renden er ca. 350 m lang og starter på den anden side af Ronæsvej i et sø/moseområde. Ca. 500 m syd for stranden løber vand fra Føns Vang ud i fjorden.



Figur 3: Oversigt over baglandet med vandløb angivet med blå.

### 3) Hydrologiske forhold

*Strømforhold:* Der er ikke megen strøm ved badestranden, da den ligger i bunden af fjorden. Observationer ved prøvetagning viser, at der ingen strøm er.

*Saltholdighed:* Brakvand med saltholdighed på 17-18 PSU (Practical Salinity Unit).

## II – Forureningskilder

### 4) Spildevandsforhold

Der er ingen direkte udledning fra renseanlæg hverken til havet eller til vandløb i nærheden.

Bebyggelserne i det nærmeste bagland er separatkloakeret.

Der er kun et enkelt regnvandsudløb, som aflaster til Ronæssrenden.

### 5) Andre mulige forureningskilder

- Græssende dyr.

## 6) Vurdering af forureningskilder samt forvaltningsforanstaltninger:

### Ad 4)

Det er usandsynligt, at evt. fækal forurening kan komme fra spildevandssystemet i baglandet - der ikke er nogle kendte forureningskilder.

## 7) Cyanobakterier, fytoplanton, makroalger

- \* Opblomstringer af **cyanobakterier** er der generelt ikke så stor risiko for. Cyanobakterier forekommer primært i Østersøen (brakvand) og kun ved længerevarende østlige vinde kan de spredes helt til det nordlige Lillebælt – og dermed også til Ronæs Camping. Risikoen for dette vurderes at være lav.
- \* Der er ikke observeret opblomstringer af **fytoplankton** de seneste 5 år. Risikoen vurderes derfor at være lav.
- \* Ifølge ejeren af campingpladsen forekommer der ofte opskyl af tang (ålegræs og **makroalger**) på stranden, og i sommersæsonen fjernes dette dagligt.
- \*

## III – Kontrol med badevandskvaliteten og varsling

## 8) Prøvetagningssted

Type	Kommunenr.	Kommune	StationNr	StationNavn	UtmX	UtmY	UTMZone	DKBWNr
Kontrol- overvågning	410	Middelfart	32	Ronæs Cam- ping	551965	6144052	32	DKBW566

Der udtages 6 badevandsprøver i løbet af sæsonen.

## 9) Klassificering af stranden og ajourføring af profilen

- \* Målinger for enterokokker og E. coli de seneste fire år placerer stranden i nedenstående klassifikation efter reglerne i EU's badevandsdirektiv.

### UDMÆRKET

- \* På baggrund af denne klassificering er der ikke noget krav til, hvornår denne profil skal gennemgås og ajourføres. Dog vil profilen blive ajourført, når der foreligger nye oplysninger om badestranden og oplandet, og som minimum ajourføres afsnittet om klassifikation altid efter endt badesæson.

## 10) Varslingssystem

- \* Da stranden er klassificeret som UDMÆRKET, og der ikke er kendte forureningskilder, etableres der ikke varslingssystem.

**Ansvarlig myndighed:** Natur- og Miljøafdelingen  
Middelfart Kommune  
Nytov 9  
5500 Middelfart  
Tlf.: 8888 5500  
[www.middelfart.dk](http://www.middelfart.dk)

**Referencer:**

1. Middelfart Kommune, Spildevandsplan 2009-2021, november 2009.