

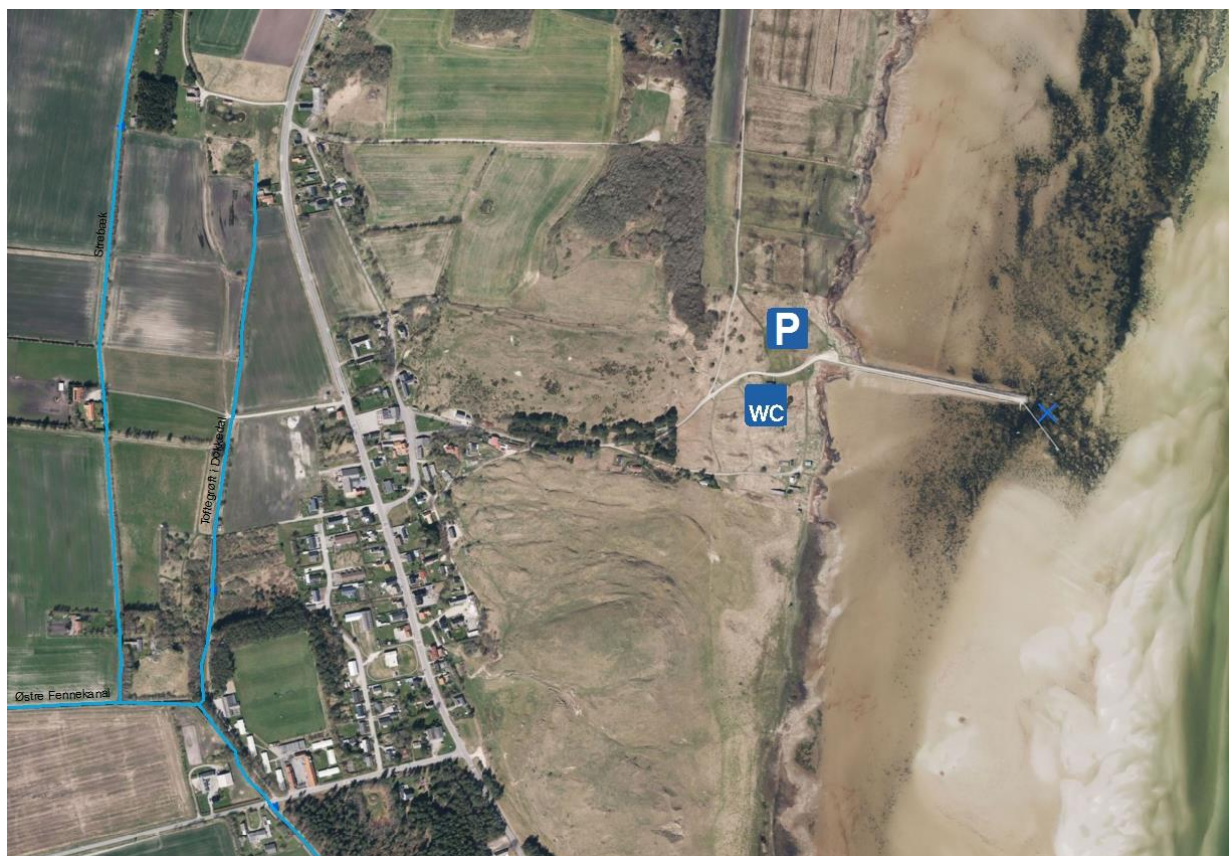
Badevandsprofil

Dokkedal Badestrand



VandMiljø, MEF

Miljø- og Energiforvaltningen
Stigsborg Brygge 5
9400 Nørresundby
www.aalborg.dk



Klassifikation

Badevandet er klassificeret som udmærket på Dokkedal badestrand.



Badevandskvaliteten er udmærket



Udmærket

God

Tilfredsstillende

Ringe

Klassifikationen er foretaget på baggrund af data fra de sidste 4 års badevandsanalyser. Der findes 4 klassifikationer: udmærket, god, tilfredsstillende og ringe.



Geografisk forhold

Dokkedal badestrand er beliggende på Jyllands østkyst ved Kattegat, ca. 9 km syd for Limfjordens østlige udmunding. Badeområdet er beliggende øst for landsbyen Dokkedal.

Parameter	Emner
Oplandet	Dokkedal, fiskeleje, landbrugsområder og sommerhusområder
Det umiddelbare bagland	Ubebyggede arealer (beskyttede natur – overdrev og strandeng), landsbyen Dokkedal og sommerhusområde
Mulige fækkale forureningskilder	Vandløb, regnbetingede udløb fra kloaksystemet samt

Området omkring Dokkedal badestrand er udpeget til Natura 2000-område og der er §3-beskyttet overdrev og strandeng.

Fysiske og hydrologiske forhold

Området er meget lavvandet. Badeområdet kan deles op i to områder, området for enden af mole og området for enden af en badebro, der ligger som forlængelse af molen. Det bedste badeområde er for enden af badebroen, langt ude i Kattegat, her er indholdet af tang mv. minimalt.

Der er affaldsstativ og toilet ved parkeringspladsen.

Parameter	Emner
Strandbreddens beskaffenhed	Stranden er sandet og ved strandbredden er der også lidt sten
Strandens længde	650 m
Bredden af stranden	6 m ved kysten og ca. 40 m ved revle
Bundforhold i vandet	Sand
Dybdeforhold	Området er meget lavvandet. Badeområdet kan deles om i to områder, for enden af en mole og for enden af en badebro, der ligger som forlængelse af molen.
Saltholdighed (salinitet)	Det typiske saltindhold er 18-22 ‰
Strøm	Ud fra badevandsresultaterne, ses en skiftende strømretning, den dominerende strømretning fra N efterfulgt af strømretning fra vest.

Mulige forureningskilder

Der er følgende mulige forureningskilder ved Dokkedal badestrand:

Vandløb

Der er udløb af 3 vandløb i området ved Dokkedal. 2 km nord for badeområdet udmunder Hjørnet Bæk, 1 km syd for badeområdet udmunder Strebæk og yderligere 1 km syd udmunder Hovedkanalen. Vandløb har generelt en forholdsvis højt indhold af bakterier og der frarådes generelt at bade i åudløb. Der vil fra vandløbene komme en konstant udledning og dermed en konstant påvirkning af badevandet. Påvirkningen forventes minimale, da der er lang afstand til stranden. Alle 3 vandløb er udpeget til forbedret spildevandsrensning, og spildevandsrensningen forbedret.

Lystfiskerleje

Fiskelejet består af 8-9 små hytter, der er ubeboet. Risiko for forurening fra havnen kan være olie, spildevand, fiskerester og affald.

Regnvandsbetingede udledninger

Dokkedal er separatkloakeret, hvor der er 4 overfladevandsudledninger (udledning af regnvand fra befæstede arealer): U3.6.71, U3.6.72a, U3.6.73 og U3.6.74

Udledningerne sker til vandløb (Strebæk), som udmunder syd for stranden.

Ansvarlig: Kloak a/s, Stigsborg Brygge 5, 9400 Nørresundby

Nærmere information om udledning af spildevand kan findes i Aalborg Kommunes spildevandsplan på: <http://aalborg.viewer.dkplan.niras.dk/dkplan/dkplan.aspx?planId=29>

Husspildevand

Der er ejendomme i nærområdet til badestranden der er beliggende uden for kloakeret opland og uden for opland til forbedret spildevandsrensning. Disse ejendomme har hovedsagelig nedslivningsanlæg, og vurderes ikke at have en effekt på badevandskvaliteten.

Risiko for makroalger (tang)

Der kan forekomme tang ved badestranden. Hvis der er store mængder tang i strandkanten, frarådes badning i nærheden af tangen. Dette skyldes bl.a., at der kan dannes giftstoffer i rådende tang og tangen beskytter sygdomsfremkaldende bakterier mod solens UV-stråler, hvilket betyder at bakterierne kan overleve længere tid.

Risiko for cyanobakterievækst (blågrønalger)

Der er risiko for opblomstring af cyanobakterier.

Når der er mange blågrønalger i vandet kommer de i kontakt med huden når man bader. I nogle tilfælde kan det give hudirritation og udslet. Mange blågrønalger danner giftstoffer og kan derfor give en forgiftning, hvis man sluger meget vand med mange alger i.

Risiko for fytoplanktonvækst

Det vurderes, at fytoplanktonvæksten er lille.

Generelt frarådes badning i uklart vand, da det kan skyldes alger.

Se evt. DMI's algekort: <http://www.dmi.dk/hav/satellitmaalinger/algekort/>

Kortvarige forureninger

Ved risiko for forurening opsættes information på tavle ved parkeringspladsen samt der informeres på Aalborg Kommunes hjemmeside: www.aalborg.dk.

Kortvarige forureninger skyldes oftest kraftig nedbør, især hvor der er regnbetingede udløb. Ved Dokkedal sker de regnbetingede udløb til vandløb, som udmunder i Kattegat lang afstand fra badeområdet. Disse vurderes ikke, at have en betydende effekt på badekvaliteten.

Planlagte tiltag

Der har tidligere være planlagt forbedringer i området med forbedret spildevandsrensning i det åben land, separatkloakering af Dokkedal og nedlæggelse af renseanlæg. Disse tiltag er alle udført.

Anden forurening

Glasskår, affald, kemisk forurening (herunder olieudslip) er andre eksempler på forureninger som lejlighedsvis kan forekomme. Badegæster opfordres til at kontakte Aalborg Kommune hvis der konstateres forurening eller andet som kan give anledning til problemer. Ved prøveudtagning udføres visuelt tilsyn med stranden.

Revision

Badevandsprofilen er revideret i 2018.

Yderligere information

Mere information om badevand kan findes på Aalborg Kommunes hjemmeside:

<https://www.aalborg.dk/oplevelser/natur-og-parker/friluftsbade-havne-strande-og-badevandsflag/badevand>

Link til badevandsanalyser:

<https://www.analytech-online.dk/15228/Places#close>

Link til Miljøstyrelsens hjemmeside om badevand:

<http://mst.dk/natur-vand/vandmiljoe/badevand/>

Link til EU's badevandsdirektiv:

<http://eur-lex.europa.eu/LexUriServ/LexUriServ.do?uri=OJ:L:2006:064:0037:0051:DA:PDF>

Link til badevandsbekendtgørelsen:

<https://www.retsinformation.dk/Forms/R0710.aspx?id=181956>

Link til håndbog om giftige alger i badevand, Miljøprojekt nr. 716, 2002:

<https://www2.mst.dk/udgiv/publikationer/2002/87-7972-232-6/pdf/87-7972-233-4.pdf>

Link til vejledning i udarbejdelse af badevandsprofiler:

<https://www.retsinformation.dk/Forms/R0710.aspx?id=133837>

Kommune	Aalborg
Stations navn	Dokkedal ud for Stejlgabet
Utm-X	577.318
Utm-Y	6.307.612
Referencenet	EUREF 89
UTMzone	32
DKBW nr.	911