

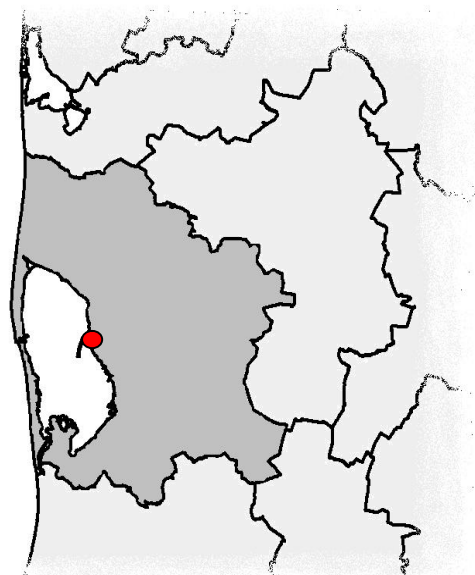
Badevandsprofil

Badevandsprofil for Halby Strand, Halby

Ansvarlig myndighed:

Ringkøbing-Skjern Kommune

Ved Fjorden 6
6950 Ringkøbing
www.rksk.dk
Email: post@rksk.dk
Tlf.: 99 74 24 24








Hvis der observeres uregelmæssigheder eller uheld på stranden (olieudslip, kemikalieudslip og lignende), kontaktes Ringkøbing-Skjern Kommune på tlf. 99 74 24 24. I nødstilfælde uden for kommunens åbningstider kan beredskabet kontaktes på tlf. 112.

Medlemsstat	Danmark
Kommune	Ringkøbing-Skjern Kommune
DKBW Nr.	178
Stationsnummer	175
Stationsnavn	Halby Strand
DKBW Navn kort	Halby Strand
Hydrologisk Reference	1443 M
UtmX	457059
UtmY	6206822
Reference Net	EUREF89
UTMZone	32

Oversigtskort



	Her står du		Varsling ved forringet badevandskvalitet		Parkering
	Skraldespand		Kontrolpunkt		

Stranden er 1,5 km lang og er markeret med en blå streg.

Klassifikation

I løbet af badevandssæsonen udtager Ringkøbing-Skjern Kommune rutinemæssigt kontrolprøver af badevandet, der analyseres for to såkaldte indikatorbakterier; *E.coli* og enterokokker. Begge bakterier findes i tarmen på varmblodede dyr og mennesker, hvorfor tilstedeværelsen af indikatororganismerne indikerer, at der er sket en fækal forurening af badevandet ved stranden. Koncentrationen af de to fækale bakterier danner grundlag for beregningen af en klassifikation af badevandet.

Følgende klassifikationer er mulige: Udmærket kvalitet, God kvalitet, Tilfredsstillende kvalitet og Ringe kvalitet. Udmærket kvalitet er den bedst mulige kvalitet, hvor koncentrationen af fækale bakterier i badevandet er meget lav, mens Ringe kvalitet er badevande, hvor koncentrationen af fækale bakterier i perioder er så høj, at der kan være en sundhedsmæssig risiko ved at bade i vandet.

Badevandet ved Halby Strand er klassificeret: **Udmærket**



Badevandskvaliteten er udmærket

★ ★ ★	Udmærket
★ ★	God
★	Tilfredsstillende
—	Ringe

Klassifikationen er beregnet på basis af kontrolprøver udtaget jævnlige i den foregående 4-årige periode. Strandens klassifikation revideres hvert år inden badevandssæsonens start.

Strandens fysiske forhold

Bredden er tilgroet med rørsump. Enkelte steder fører mindre stier ud gennem tagrørene ud i fjorden. Fjordbunden ud for stranden består af sand med få småsten spredt jævnt over bunden. Stranden er 1,5 km lang (se strandens afgrænsning på oversigtskortet).

Strandens geografiske forhold

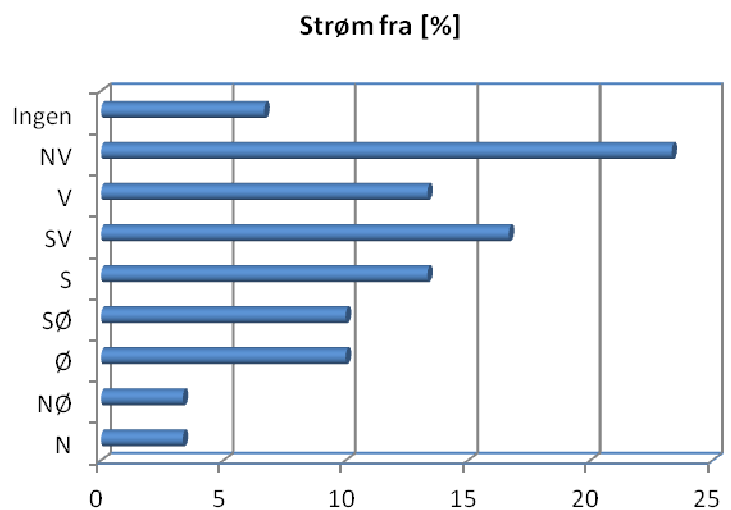
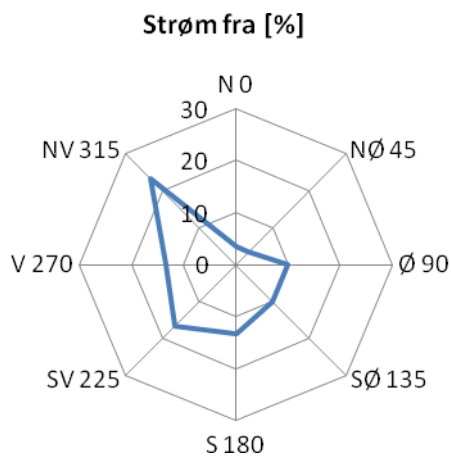
Halby Strand findes ved den østlige del af Ringkøbing Fjord ved et større sommerhusområde. Stranden ligger i rolige omgivelser med smuk udsigt over den lavvandede fjord. Der køres til stranden via Stauningvej, der leder til en mindre parkeringsplads ved strandens nordlige ende.



Halby Strand

Hydrologiske forhold

Vandet i Ringkøbing Fjord ud for Halby Strand er klassificeret som saltvand. Strømretningen ved stranden er skiftende og kommer primært fra nordvest. Strømretningen er målt 30 gange i perioden 2008-2010 og den procentvise fordeling af målingerne er vist på de to grafer nedenfor



I perioden 2008-2010 er strømretningen registreret 30 gange ved stranden og den procentvise fordeling er vist.

Vandybden ud for stranden stiger roligt og området er meget børnevenligt. Størstedelen af fjorden er under 2 meter dyb.



Halby Strand

Kilder til fækal forurening

Fækalier fra mennesker og dyr i badevandet udgør en sundhedsrisiko. Ringkøbing-Skjern Kommune har undersøgt området omkring stranden for fækale kilder.

500 meter nord for stranden har et vandløb udløb. Vandløb har risiko for i perioder at indeholde høje koncentrationer af fækale bakterier. Ringkøbing-Skjern Kommune fraråder badegæster at bade i udløbet af vandløbet og opfordrer til, at strandens gæster bader indenfor den definerede strækning på stranden, hvor kommunen rutinemæssigt kontrollerer badevandskvaliteten i badevandssæsonen (1. juni – 1. september).

Langs med kysten både nord og syd for fjorden har flere mindre drængrøfter udløb. Drængrøfterne har risiko for at indeholde høje koncentrationer af fækale bakterier i forbindelse med regnvejr, hvor regnen skyller fækalier fra dyr og gyllerester med ud i regnvandet. Drængrøfter kan i visse tilfælde også fungere som recipient for kloakering i det åbne land. Ringkøbing-Skjern Kommune fraråder, at strandens gæster bader lige ud for drængrøfterne. Indenfor den strandens afgrænsning har udløb fra drængrøfter lav indflydelse på badevandskvaliteten.

Badende ved stranden bør altid være opmærksom på, at pludselige forureninger af badevandet kan opstå i forbindelse med f.eks. uheld fra lystbåde, gylletanke og kloakledninger. Hvis Ringkøbing-Skjern Kommune modtager oplysninger om forurening, der kan påvirke badevandet eller skade de badendes sundhed, vil kommunen varsle om dette på skiltet ved stranden (se oversigtskort) og på kommunens hjemmeside: www.rksk.dk



Halby Strand

Risiko for cyanobakterier (blågrønne alger) og fytoplankton

Risikoen for opblomstring af blågrønne alger ved stranden er lav.

Risikoen for opblomstring af fytoplankton ved stranden er lav.

Opblomstring af blågrønne alger og fytoplankton kan altid forekomme. Særligt i forbindelse med længerevarende perioder med varme og næringsrigt vand. Opblomstringen er oftest meget pludselig og ses tydeligst som en misfarvning af vandet.

Alger kan producere giftige stoffer som kan give anledning til hovedpine, hudirritationer, feber, kvalme og diarré, hvis man kommer i kontakt med giftstofferne ved f.eks. at bade i eller sluge vand med indhold af alger. Mennesker, der i forvejen er svækkede, og børn er særligt udsatte. Dyr kan i værste fald dø, hvis de drikker af algeholdigt vand. Alger er ofte årsag til skumdannelser i vandkanten og misfarvning af vandet. Alger kan have forskellige farver. I Danmark giver fytoplankton normalt ikke anledning til sygdom ved badning.

Følgende baderåd bør altid følges:

- Se efter om der er information, der fraråder badning.
- Lad være med at bade, hvis vandet er uklart. Du skal kunne se dine fødder, når du står i vand til knæene.
- Lad ikke børn lege i nærheden af alger, der er opskyllet på stranden.
- Hold børn og dyr væk fra skumdannelser på stranden.
- Bad ikke ved kraftigt skum i vandet, det kan være algeopblomstringer.

Hvis du har badet i vand, hvor du har mistanke om opblomstring af alger, skylles straks med rent vand.

Hvis Ringkøbing-Skjern Kommune modtager oplysninger om opblomstring af alger, vil kommunen varsle om dette på skiltet ved stranden (se oversigtskort) og på kommunens hjemmeside: www.rksk.dk



Halby Strand

Risiko for makroalger

Der er lav risiko for opskylning af store mængder tang (makroalger) i vandkanten ved stranden.

Det frarådes at bade i nærheden af store mængder tang, da samlinger af planter kan fremme vækst og forlænge overlevelse af bakterier. Lad ikke børnene lege i nærheden af det opskyllede tang. Dette skyldes bl.a., at der kan dannes giftstoffer i rådne tang og at tangen kan indeholde sygdomsfremkaldende bakterier.

Kortvarige forureninger

Ved en kortvarig forurening forstås en forurening af fækale bakterier, der kommer fra en kendt kilde og som normalt ikke forventes at påvirke badevandskvaliteten i mere end 72 timer. Ringkøbing-Skjern Kommune har ikke kendskab til en sådan kilde i nærheden af stranden ved Halby Strand.

Anden forurening m.v.

Glasskår, affald, kemiske forurening (herunder olieudslip) kan risikere at forekomme ved stranden. Hvis Ringkøbing-Skjern Kommune modtager oplysninger om forurening, der kan påvirke badevandet eller skade de badendes sundhed, vil kommunen varsle om dette på skiltet ved stranden (se oversigtskort) og på kommunens hjemmeside: www.rksk.dk. Badegæster opfordres til at kontakte Ringkøbing-Skjern Kommune, hvis der konstateres forurening eller andet som kan give anledning til problemer ved stranden.

Revision

Badevandsprofilen er udarbejdet i forbindelse med badevandssæsonen 2010.

Badevandets klassifikation revideres hvert år i maj måned og badevandsprofilen opdateres efter behov.



Halby Strand