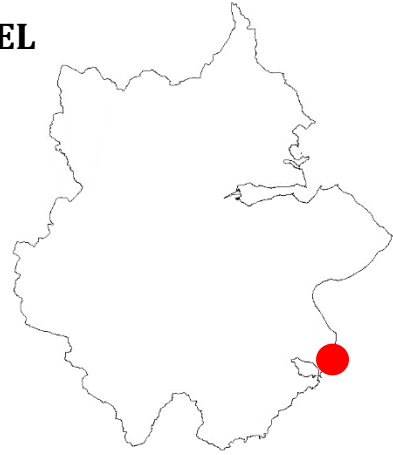


BADEVANDSPROFIL FOR HEJLSMINDE BADEHOTEL

ANSVARLIG MYNDIGHED:

Kolding Kommune
Akseltorv 1
6000 Kolding
E-mail: kommunen@kolding.dk
Tlf.: 79 79 79 79



Hvis der observeres uregelmæssigheder eller uheld på stranden (olieudslip, kemikalieudslip og lignende), kontaktes Kolding Kommune på tlf. 79 79 79 79. I nødstilfælde uden for kommunens åbningstider kan beredskabet kontaktes på tlf. 1-1-2.

Medlemsstat	Danmark
Kommune	Kolding Kommune
DKBW Nr.	772
Stationsnavn	Hejlsminde Badehotel
Hydrologisk Reference	M
UtmX Kontrolpunkt	538196
UtmY Kontrolpunkt	6135280
Reference Net	EUREF89
UTM Zone	32



OVERSIGTSKORT



	Her står du		Varsling, i tilfælde af forringet badevandskvalitet		Markerer strandens afgrænsning
	Skraldespand		Kontrolpunkt		Parkering
	Toiletfaciliteter (i sommerperioden)		Redningskran		

Stranden er 250 meter lang

Adresse: Havnevej 2, 6094 Hejls

Strandnummer:

G525

KLASSIFIKATION

For at du kan have en god og tryk oplevelse ved stranden, udtager Kolding Kommune rutinemæssigt kontrolprøver af badevandet i løbet af badevandssæsonen. Prøverne analyseres for to såkaldte indikatorbakterier; *E.coli* og enterokokker. Begge bakterier findes i tarmen på varmblodede dyr og mennesker, hvorfor tilstedeværelsen af indikatorbakterierne betyder, at der er sket en fækal forurening af badevandet. Koncentrationen af de to indikatorbakterier målt i kontrolprøverne, danner grundlag for beregningen af en klassifikation af badevandet. Denne klassifikation er et udtryk for kvaliteten af badevandet for den enkelte strand.

Følgende klassifikationer er mulige: Udmærket kvalitet, God kvalitet, Tilfredsstillende kvalitet og Ringe kvalitet. Udmærket kvalitet er den bedst mulige kvalitet, hvor koncentrationen af fækale bakterier i badevandet er meget lav, mens Ringe kvalitet er badevande, hvor koncentrationen af fækale bakterier i perioder er så høj, at der kan være en sundhedsmæssig risiko ved at bade i vandet.

Badevandet ved Hejlsminde Badehotel er i 2020 klassificeret: Udmærket



Klassifikationen er beregnet på basis af kontrolprøver udtaget jævnlige i badevandssæsonen de seneste fire år (2016-2019). Strandens klassifikation revideres hvert år inden badevandssæsonens start.

BESKRIVELSE AF STRANDEN

Stranden er en dejlig bred familievenlig strand, der ligger lige i hjertet af Hejlsminde med lystbådehavnen mod syd, byen mod nord og udsigt over Hejls Nor mod vest. Stranden er bred og består af fint strandsand uden større sten. Det er gode faciliteter ved stranden som parkering, toiletfaciliteter og badebro med kørestolsrampe ned i vandet.



HYDROLOGISKE FORHOLD

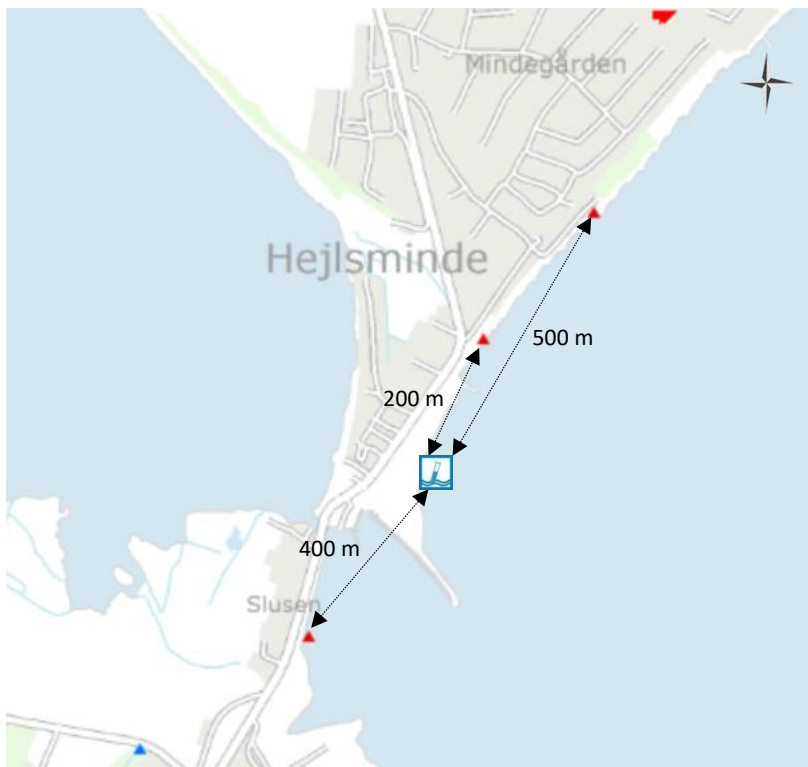
Stranden ligger ud til Lillebælt, og vandet er klassificeret som brakvand. Strømretningen er skiftende. Vanddybden ud fra stranden stiger roligt og området er lavvandet. Vanddybden er under 2 meter ca. 200 meter ud fra stranden. De angivne dybdeforhold er vejledende og skal tages med forbehold. Vær opmærksom på at vanddybden kan ændre sig med tidevandet.

KILDER TIL FÆKAL FORURENING

Fækalier fra mennesker og dyr, der skylles ud i badevandet udgør en sundhedsrisiko. Derfor har Kolding Kommune har undersøgt området omkring stranden for fækale kilder og vurderet deres eventuelle betydning.

Henholdsvis 400 meter mod syd, 200 meter mod nord og 500 meter mod nord, er et nødoverløb placeret. I forbindelse med kraftig regn, kan nødoverløbene aktiveres og lukke spildevand i Lillebælt, hvis kloaknettet overbelastes af de pludselige vandmængder. Udledning af spildevand så tæt på stranden, kan forårsage forringet badevandskvalitet, hvis forureningen føres mod stranden.

I tilfælde af risiko for forringet badevandskvalitet, bør du ikke bade. Dette kan være forbundet med en sundhedsrisiko. Du kan orientere dig om hvorvidt der er varsling på stranden via hjemmesiden: newostjylland.badevand.dk eller via badevandsappen, der kan hentes gratis.



Markering af nødoverløb (markeret med rød trekant) i forhold til stranden.

Det er sjældent at nødoverløbene påvirker badevandskvaliteten, der opnår den bedst mulige klassifikation, og der er under normale omstændigheder ikke en sundhedsmæssig risiko ved at bade ved Hejlsminde Badehotel.

Som badende ved stranden bør du altid være opmærksom på at pludselige forureninger af badevandet kan opstå i forbindelse med uheld fra f.eks. fra lystbåde, gylletanke eller kloakledninger. Hvis Kolding Kommune modtager oplysninger om en forurening, der kan påvirke badevandet eller være sundhedsskadelig, vil kommunen varsle om dette med fysiske skilte på stranden (se placering på oversigtskortet) og via hjemmesiden: newostjylland.badevand.dk.

KORTVARIGE FORURENINGER OG VARSLING

Ved en kortvarig forurening forstås en forurening af fækale bakterier, der kommer fra en kendt kilde og som normalt ikke forventes at påvirke badevandskvaliteten i mere end 72 timer. Dette er typiske et overløb fra spildevandskloakken, der kan aktiveres, hvis kapaciteten af kloaksystemet overskrides i tilfælde af kraftig regn.

Nødoverløbene syd og nord for stranden kan under bestemte forhold forårsage en kortvarig forurening af badevandet. Undgå at bade ved stranden under og umiddelbart efter kraftigt regnvejr, og orienter dig via badevandsudsigten inden du bader.



RISIKO FOR CYANOBAKTERIER (BLÅGRØNNE ALGER) OG FYTOPLANKTON

I længerevarende perioder med varme og næringsrigt vand, er der risiko for opblomstring af alger. Dette kan ske meget pludseligt og ses tydeligst som en misfarvning af vandet. Alger kan have mange forskellige farver. De fleste typer alger er uskadelige, men enkelte typer kan producere giftstoffer, der kan give gener for dyr og mennesker som hudirritationer, feber, kvalme og diarré.

Risikoen for kraftig opblomstring af blågrønne alger ved stranden er lav, men kan forekomme.

Risikoen for kraftig opblomstring af fytoplankton ved stranden er lav, men kan forekomme.

Inden du hopper i vandet opfordres du til at følge disse båderråd:

- Se efter om der er information, der fraråder badning.
- Lad være med at bade, hvis vandet er uklart eller misfarvet. Du skal kunne se dine fødder, når du står i vand til knæene.
- Lad ikke børn lege i nærheden af alger, der er opskyllet på stranden.
- Hold børn og dyr væk fra skumdannelser på stranden. Det kan være alger.
- Bad ikke ved kraftigt skum i vandet, det kan være algeopblomstringer.

Hvis du har badet i vand, hvor du har mistanke om opblomstring af alger, skylles straks med rent vand.

Hvis Kolding Kommune modtager oplysninger om opblomstring af sundhedsskadelige alger, vil kommunen varsle om dette via fysiske skilte på stranden samt på hjemmesiden: newostjylland.badevand.dk.



RISIKO FOR MAKROALGER/TANG

Der er risiko for opskylning af tang (makroalger) i vandkanten ved stranden.

Du frarådes at bade i nærheden af store mængder tang, da samlinger af planter kan fremme vækst og forlænge overlevelse af bakterier. Lad ikke børnene lege i nærheden af den opskyllede tang. Dette skyldes bl.a., at der kan dannes giftstoffer i rådne tang og at tangen kan indeholde sygdomsfremkaldende bakterier.

ANDRE TYPER AF FORURENING

Andre typer af forureninger kan f.eks. være affald, kemisk udslip, olieforureninger og lignende.

Glasskår og affald kan forekomme ved stranden. Badegæster opfordres til ikke at smide affald på stranden. Der er opsat skraldespande ved toiletbygningen (se placering på oversigtskortet).

Der er ikke forhold i nærheden af stranden, der forårsager risiko for kemisk forurening af badevandet. Hvis Kolding Kommune alligevel modtager oplysninger om en forurening, der kan påvirke badevandet eller skade din sundhed, vil kommunen varsle om via fysiske skilte på stranden samt på hjemmesiden: newostjylland.badevand.dk. Du opfordres til at kontakte Kolding Kommune, hvis du konstaterer forurening eller andet som kan give anledning til problemer på stranden. Ved miljøkatastrofer eller nødstilfælde, kontaktes beredskabet på 1-1-2.

REVISION

Badevandsprofilen er udarbejdet i forbindelse med badevandssæsonen 2019. Badevandets klassifikation revideres hvert år i maj måned og badevandsprofilen opdateres efter behov.

