

# Badevandsprofil

---

## Badevandsprofil for Veddelev, Veddelev

(Opdateret oktober 2019)

### Ansvarlig myndighed:

#### Roskilde Kommune

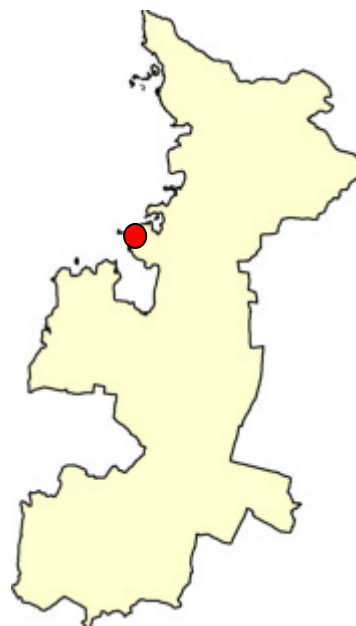
Rådhusbuen 1

Postboks 100

4000 Roskilde

kommunen@roskilde.dk

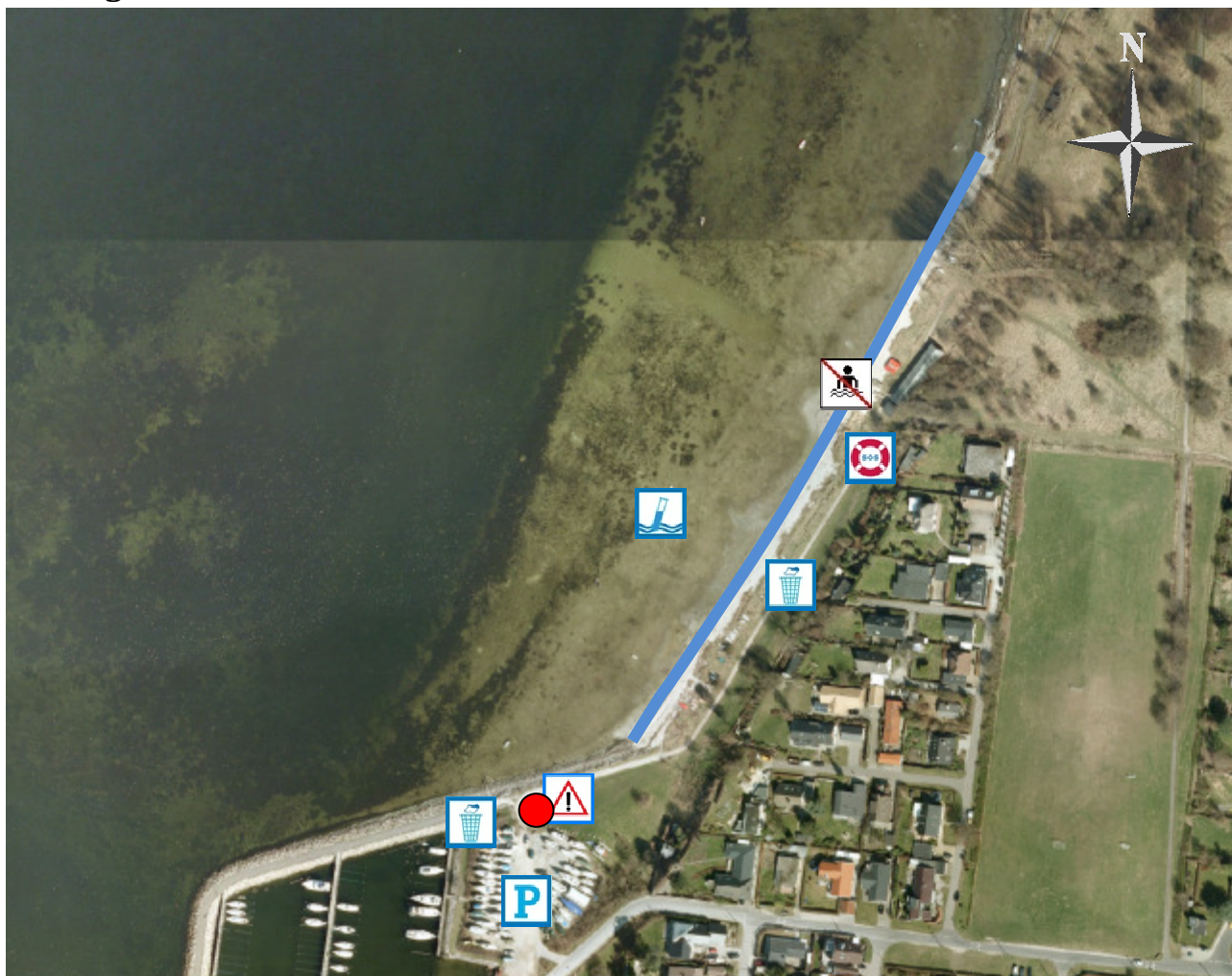
www.roskilde.dk










Hvis der observeres uregelmæssigheder eller uheld på stranden (olieudslip, kemikalieudslip og lignende), kontaktes Roskilde Kommune på tlf. 46 31 30 00. I nødstilfælde uden for kommunens åbningstider kan beredskabet kontaktes på tlf. 112.

Medlemsstat	Danmark
Kommune	Roskilde Kommune
DKBW Nr.	145
Stationsnummer	164
Stationsnavn	Veddelev
DKBW Navn kort	Veddelev
Hydrologisk Reference	3225M
UtmX Kontrolpunkt	315944
UtmY Kontrolpunkt	6174467
Reference Net	EUREF89
UTM Zone	33

## Oversigtskort



	<i>Her står du</i>		<i>Varsling ved forringet badevandskvalitet</i>		<i>Parkering</i>
	<i>Skraldespand</i>		<i>Kontrolpunkt</i>		<i>Redningskrans</i>
	<i>Badning frarådes i udløbet af regnvandsudløbet</i>				

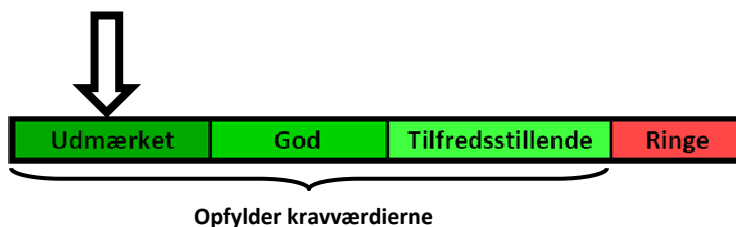
Stranden er 300 meter lang og er markeret med en blå streg

## Klassifikation

I løbet af badevandssæsonen udtager Roskilde Kommune rutinemæssigt kontrolprøver af badevandet, der analyseres for to såkaldte indikatorbakterier; *E.coli* og enterokokker. Begge bakterier findes i tarmen på varmblodede dyr og mennesker, hvorfor tilstedeværelsen af indikatororganismerne indikerer, at der er sket en fækal forurening af badevandet ved stranden. Koncentrationen af de to fækale bakterier danner grundlag for beregningen af en klassifikation af badevandet.

Følgende klassifikationer er mulige: Udmærket kvalitet, God kvalitet, Tilfredsstillende kvalitet og Ringe kvalitet. Udmærket kvalitet er den bedst mulige kvalitet, hvor koncentrationen af fækale bakterier i badevandet er meget lav, mens Ringe kvalitet er badevande, hvor koncentrationen af fækale bakterier i perioder er så høj, at der kan være en sundhedsmæssig risiko ved at bade i vandet.

Badevandet ved Veddelev er klassificeret: **Udmærket**



Klassifikationen er beregnet på basis af kontrolprøver udtaget jævnligt i perioden 2016-2019. Strandens klassifikation revideres hvert år inden badevandssæsonens start.

## Strandens fysiske forhold

Stranden udgøres af fint sand med få småsten spredt jævnt over stranden. Fjordbunden ud for stranden består også af fint sand og småsten. Stranden ved Veddelev er 300 meter lang og 10 meter bred (se strandens afgrænsning på pversigtskortet).

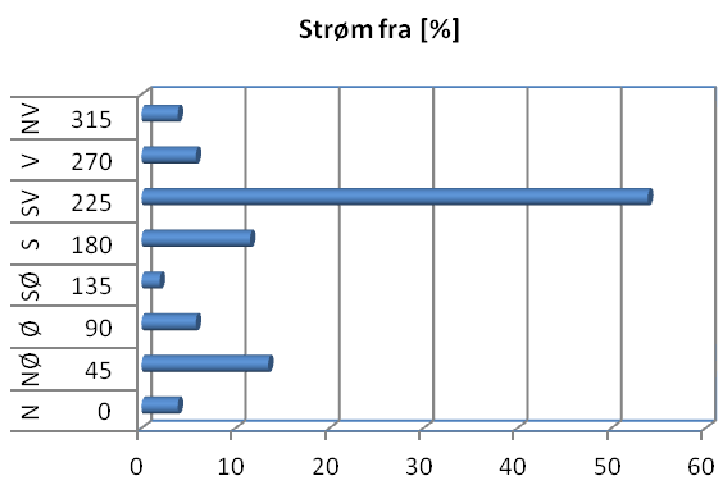
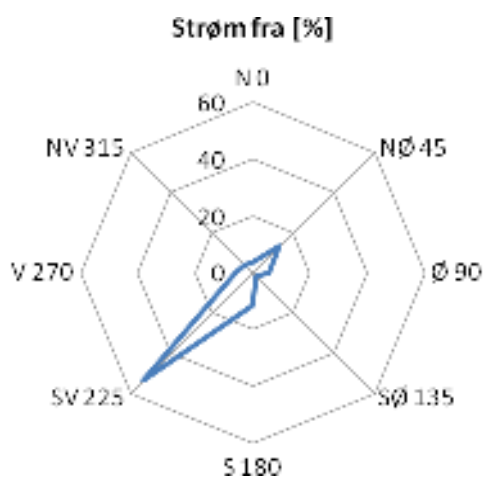
## Strandens geografiske forhold

Stranden ligger ud til Roskilde Fjord nordøst for Veddelev Havn. Ned mod stranden findes en række bebyggede private grunde. Veddelev er en lille havneby med lidt over 1.100 indbyggere. Oplandet udgøres af naturarealer samt landbrugsjord. Der er flere adgange til stranden via forskellige stier. Fra syd er der adgang fra en stor parkeringsplads, og her findes også et dejligt grønt område med gode muligheder for forskellige aktiviteter ved stranden. Der er fin adgang for både kørestolsbrugere og barnevogne. Stranden afgrænses mod nord af et rørskov område og mod syd af Veddelev Havn.



## Hydrologiske forhold

Vandet i Roskilde Fjord er klassificeret som brakvand. Strømretningen ved stranden er skiftende, og kommer primært fra sydvest. Strømretningen er vurderet 52 gange i perioden 2006-2010 og den procentvise fordeling af vurderingerne er vist på de to grafer nedenfor.



I perioden 2006-2010 er strømretningen vurderet 52 gange ved stranden og den procentvise fordeling er vist

Vanddybden ud for stranden stiger roligt. Ifølge et topografisk kort er vanddybden under 2 meter 150 meter ud fra kysten. Det angivne dybdeforhold skal tages med forbehold.





## Kilder til fækal forurening

Fækalier fra mennesker og dyr i badevandet udgør en sundhedsrisiko. Roskilde Kommune har undersøgt området omkring stranden for fækale kilder.

Lige nord for det bebyggede område langs med stranden, har en regnvandsledning udløb på stranden (se placering på oversigtskortet). Regnvandsledninger har risiko for at indeholde høje koncentrationer af fækale bakterier i forbindelse med regnvejr, hvor regnen skyller fækalier fra veje og hustage med regnvandet ud i badevandet. Roskilde Kommune fraråder, at strandens gæster bader ud for regnvandsledningen.

I Veddelev Strands Lystbådehavn syd for stranden har et overløbsbygværk udløb. I forbindelse med kraftig regn har bygværket mulighed for at aflaste kloaknettet, hvis dette overbelastes af de pludselige vandmængder, ved at lukke spildevand i havnen. Overløb fra bygværket vurderes dog ikke at have mulighed for at påvirke badevandskvaliteten ved Veddelev Strand.

Roskilde Kommune opfordrer generelt badegæster til at undgå badning efter voldsomme regnskyl, da der kan være risiko for tvivlsom badevandskvalitet i op til flere dage efter regnskyllets ophør. Badende ved stranden bør altid være opmærksomme på, at pludselige forureninger af badevandet kan opstå i forbindelse med uheld fra f.eks. fra lystbåde, gylletanke eller kloakledninger. Hvis Roskilde Kommune modtager oplysninger om en forurening, der kan påvirke badevandet eller skade de badendes sundhed, vil kommunen varsle om dette på skiltet ved stranden (se oversigtskort) og på kommunens hjemmeside: [www.roskilde.dk](http://www.roskilde.dk).



## **Risiko for cyanobakterier (blågrønne alger) og fytoplankton**

Risikoen for opblomstring af blågrønne alger ved stranden er lav.

Risikoen for opblomstring af fytoplankton ved stranden er lav.

Opblomstring af blågrønne alger og fytoplankton kan altid forekomme. Særligt i forbindelse med længerevarende perioder med varme og næringsrigt vand. Opblomstringen er oftest meget pludselig og ses tydeligst som en misfarvning af vandet.

Alger kan producere giftige stoffer som kan give anledning til hovedpine, hudirritationer, feber, kvalme og diarré, hvis man kommer i kontakt med giftstofferne ved f.eks. at bade i eller sluge vand med indhold af alger. Mennesker, der i forvejen er svækkede, og børn er særligt udsatte. Dyr kan i værste fald dø, hvis de drikker af algeholdigt vand. Alger er ofte årsag til skumdannelser i vandkanten og misfarvning af vandet. Alger kan have forskellige farver. I Danmark giver fytoplankton normalt ikke anledning til sygdom ved badning.

### **Følgende baderåd bør altid følges:**

- Se efter om der er information, der fraråder badning.
- Lad være med at bade, hvis vandet er uklart. Du skal kunne se dine fødder, når du står i vand til knæene.
- Lad ikke børn lege i nærheden af alger, der er opskyllet på stranden.
- Hold børn og dyr væk fra skumdannelser på stranden.
- Bad ikke ved kraftigt skum i vandet, det kan være algeopblomstringer.

Hvis du har badet i vand, hvor du har mistanke om opblomstring af alger, skylles straks med rent vand.

Hvis Roskilde Kommune modtager oplysninger om opblomstring af sundhedsskadelige alger, vil kommunen varsle om dette på skiltet ved stranden (se oversigtskort) og på kommunens hjemmeside: [www.roskilde.dk](http://www.roskilde.dk).



### **Risiko for makroalger**

Der er risiko for opskylning af tang (makroalger) i vandkanten ved stranden.

Det frarådes at bade i nærheden af store mængder tang, da samlinger af planter kan fremme vækst og forlænge overlevelse af bakterier. Lad ikke børnene lege i nærheden af det opskyllede tang. Dette skyldes bl.a., at der kan dannes giftstoffer i rådende tang og at tangen kan indeholde sygdomsfremkaldende bakterier.

### **Kortvarige forureninger**

Ved en kortvarig forurening forstås en forurening af fækle bakterier, der kommer fra en kendt kilde og som normalt ikke forventes at påvirke badevandskvaliteten i mere end 72 timer. Roskilde Kommune har ikke kendskab til kilder, der kan forårsage en kortvarig forurening af badevandet ved Veddelev Strand.

### **Anden forurening**

Glasskår og affald kan forekomme ved stranden. Badegæster opfordres til ikke at smide affald på stranden. Der er opsat skraldespande ud for stranden og ved havnen (se oversigtskort).

Risikoen for kemiske forureninger (eksempelvis olieudslip) er meget lav. Hvis Roskilde Kommune modtager oplysninger om en forurening, der kan påvirke badevandet eller skade de badendes sundhed, vil kommunen varsle om dette på skiltet ved stranden (se oversigtskort) og på kommunens hjemmeside: [www.roskilde.dk](http://www.roskilde.dk).

Badegæster opfordres til at kontakte Roskilde Kommune, hvis der konstateres forurening eller andet som kan give anledning til problemer ved stranden.



## Revision

Badevandsprofilen er udarbejdet i forbindelse med badevandssæsonen 2010 og revideret på baggrund af badevandsresultaterne for 2019. Badevandets klassifikation revideres hvert år senest i maj måned og badevandsprofilen opdateres efter behov.

