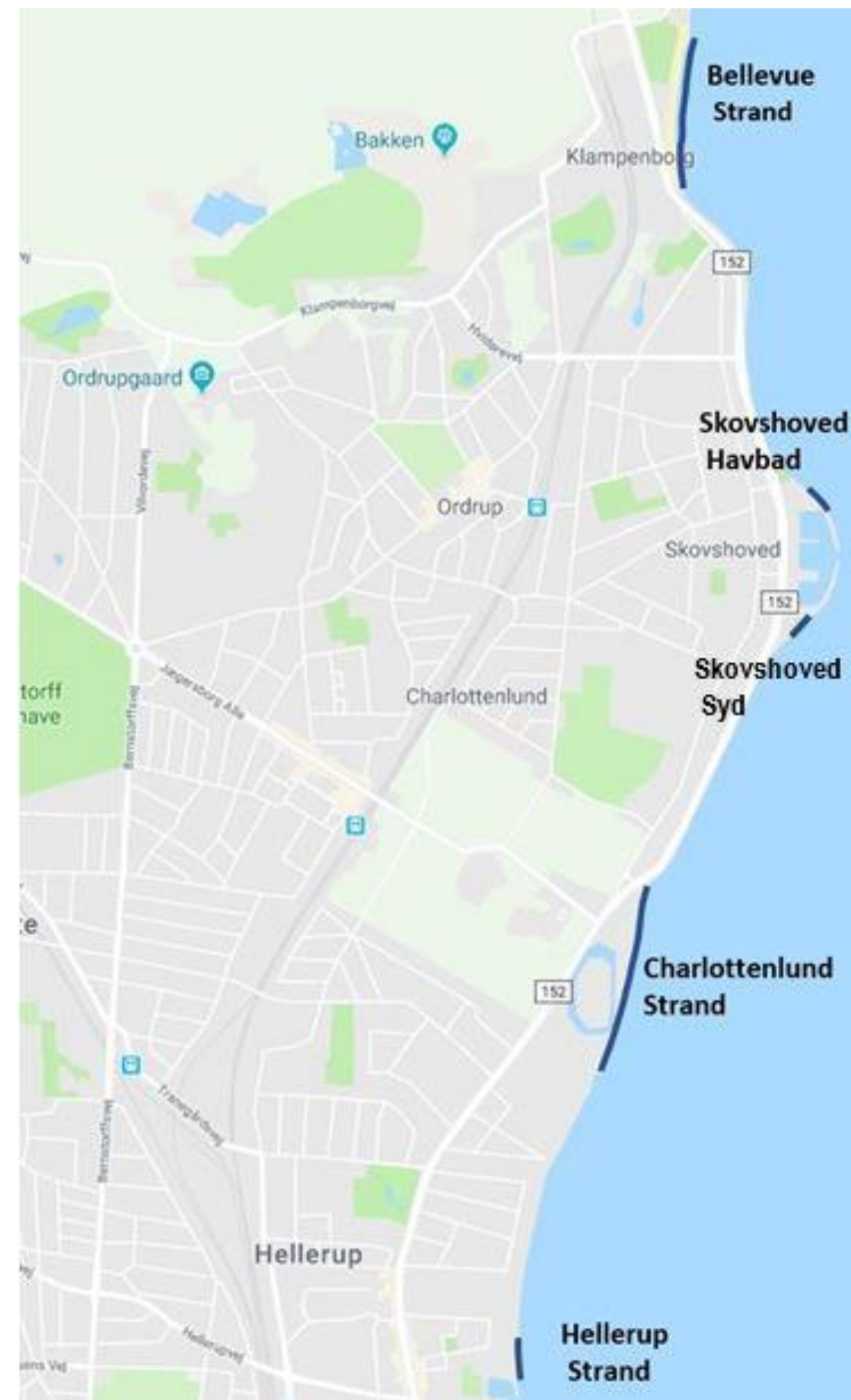


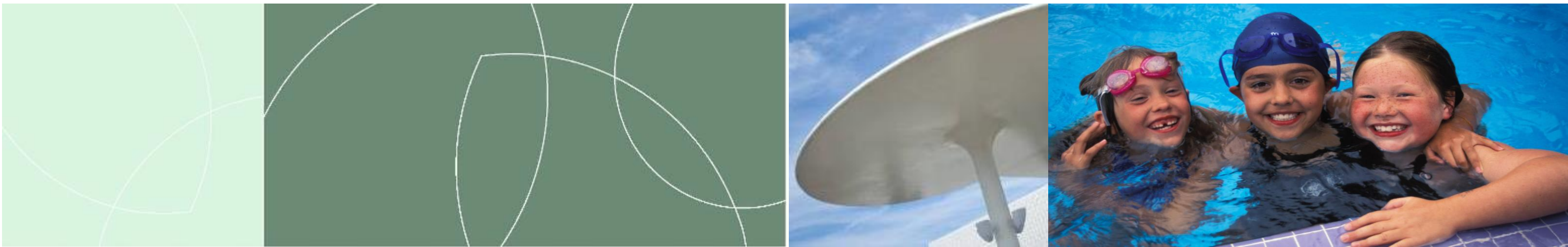
BADEVANDSPROFIL FOR HELLERUP STRANDPARK



GENTOFTE KOMMUNE



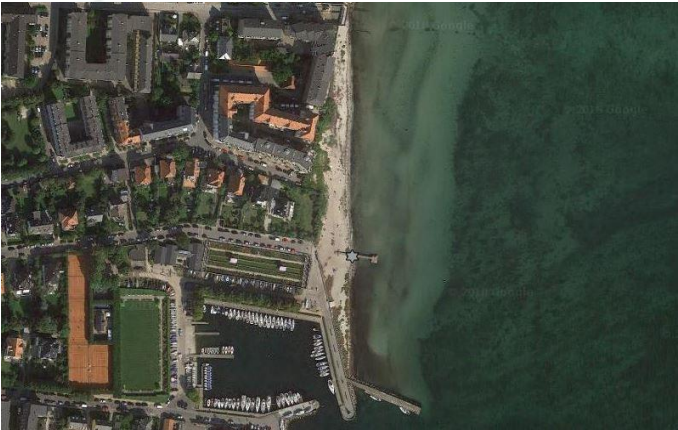
GENTOFTE KOMMUNE



Badevandsprofil for Hellerup Strandpark

Strandens navn og adresse:
Hellerup Strandpark, DKBW 26
Ved Onsgårdsvej 18, 2900 Hellerup
Kontrolsted: Ved forenden af badebroen.
UTM Zone: 32
Nordlig: 6182137, Østlig: 724917

Strandens beliggenhed:
Hellerup Strandpark er beliggende centralt i Hellerup ved Øresundskysten nord for København i Gentofte Kommune. Rundt om Strandparken er der beboelsesområder.



Google Earth

Badevandskvalitet: UDMÆRKET
Badevandskvaliteten på Hellerup Strandpark er i 2019 opgjort til **Udmærket**, hvilket er udtryk for den bedste badevandskvalitet. Se mere om klassifikation og kontrol bagerst.

Badevandskvaliteten de seneste år:

2016	2017	2018	2019
Udmærket	Udmærket	Udmærket	Udmærket

Adgangsforhold og parkering:
Hellerup Strandpark ligger i umiddelbar tilknytning til Hellerup Lystbådehavn. Kort der fra ligger Strandvejen, hvor der er offentlig transport samt mulighed for parkering i afmærkede båse langs vejen. Derudover findes parkeringsplads vest for Strandparken. Hellerup Station ligger ca. 1 km fra Strandparken.

Stranden:
Hellerup Strandpark strækker sig over ca. 150 meter og dækker sammen med havnen og de tilstødende grønne arealer ca. 2,5 ha. En del af Strandparken er Rosenhaven og Staudehaven, som ligger umiddelbart vest for selve stranden.

Selve stranden består hovedsageligt af sand, mens der i Staudehaven er en stor græsplæne. Rosenhaven består af rosenbede, hvor stier er flisebelagte. I vandet består bunden af fint sand og ca. 35 meter ude fra kysten er der 150 cm dybt.

- Faciliteter:**
- 1 badebro
 - 1 iskiosk
 - Toiletter
 - Restaurant
 - Lystbådehavn

Varsling af risiko for sundhedsfarlig badevandskvalitet

Vi henviser altid til badevandsudsigten, badevand.dk, hvor badevandskvaliteten for Gentoftes strande løbende opdateres og varsles. Du kan se Badevandsudsigten på app'en '**Badevand**' og på www.badevand.dk.

Varslingen viser badevandskvaliteten for den aktuelle dag og 3 dage frem og varslingen er baseret på overløbsinformationer fra Gentoftes og nabokommunernes spildevandssystemer.

I situationer med fx fækale forureninger, blågrønalger, andet fytoplankton og makroalger eller kemiske forureninger, hvor kommunen fraråder badning, varsles dette via skiltning på stranden samt på Gentofte Kommunes hjemmeside.

Ved overløb fra spildevandssystemet i forbindelse med kraftige regnhændelser, er det muligt at tilmelde sig en sms-service, der sender besked, når der er overløb til Øresund.

Tilmelding til sms-service sker via NOVAFOS' hjemmeside. Sms-servicen gælder dog kun for påvirkninger fra kystnære overløb. Påvirkninger fra kystfjerne overløb og øvrige forureningskilder, fx fra nabokommuner varsles ikke i sms-servicen.

Strømforhold:
Øresund er et smalt havområde, hvor den øverste del af vandsøjlen er præget af nordgående strømningsretninger fra Østersøen, mens strømninger fra Kattegat typisk findes i den dybere del af vandsøjlen. Strømhastighederne er generelt lave. En del af strømvariationen skyldes tidevand, som dog er svagt i Øresundsområdet. Forskellen mellem høj- og lavvande er mindre end 20 cm.

Saltholdighed:
Saltholdigheden varierer typisk mellem 8 og 22 promille. Vandet i Øresund stammer fra enten Østersøen, hvor saltholdigheden er lav (ca. 10 promille), eller fra Kattegat, hvor saltholdigheden er højere (ca. 25 promille). Fronten mellem de to vandmasser flytter sig frem og tilbage, og kan ligge både nord for Øresund, i Øresund eller syd for Øresund.

Temperatur:
Badevandstemperaturen i badesæsonen varierer mellem ca. 10 – 20 grader.



Badevandskvalitet

- Fækale forureninger

Den primære kilde til fækale forureninger af Hellerup Strand skyldes hovedsageligt overløb (aflastninger) fra spildevandssystemer.

Langs Øresundskysten ligger en række overløb fra Gentoftes spildevandssystem, som aflaster til havet under kraftig regn. To af disse nødudløb ligger i nærheden af stranden – ét overløb 100 meter nord for stranden (ved Lemchesvej) og et overløb 250 meter syd for stranden (Marievej).

Under visse vind- og strømforhold kan overløb påvirke badevandskvaliteten inde på stranden. Andre overløb beliggende nord og syd for stranden kan også påvirke badevandskvaliteten, afhængig af mængder samt vejr- og strømforhold.

Fra nabokommunerne København og Lyngby Taarbæk kan kilder påvirke badevandskvaliteten ved Hellerup Strand. Vejr- og strømforhold er afgørende for om det sker og hvor kraftig påvirkningen vil være.



Afhjælpende foranstaltninger:

Kommunen og forsyningsselskabet NOVAFOS arbejder løbende på at etablere systemer, der skal nedsætte mængden af aflastet spildevand til Øresund, herunder reduktion i mængden af aflastet spildevand. Dette sker ved at separere regnvand fra spildevand.

Akut forurening:

Ved observation af akut forurening kontaktes "Natur og Miljø" på tlf. nr.: 39 98 85 75 (mandag: 8-16, torsdag: 8-18 og fredag: 8-14). Uden for almindelig arbejdstid kan Miljøvagten kontaktes på 39 98 89 50.

Yderligere oplysninger kan findes på hjemmesiden: www.gentofte.dk

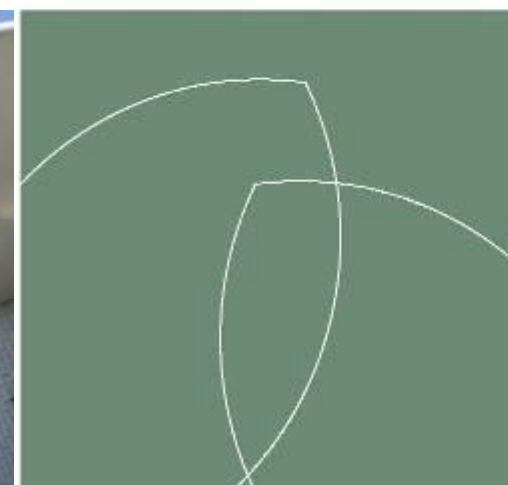
Andre årsager til forringelser

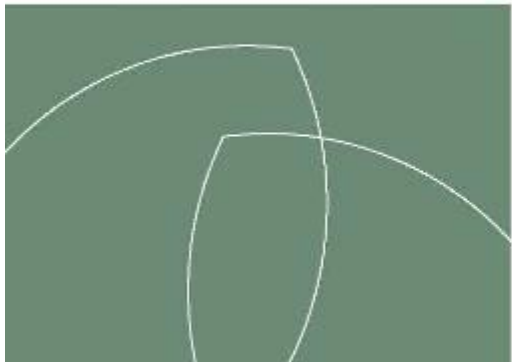
Risikoen for ophobning af blågrønalger (cyanobakterier) og andre plankton alger er generelt lille. Dog kan der i enkelte år forekomme høje koncentrationer i juli-august. Risikoen er specielt høj i perioder med højtryk og udgående strøm fra Østersøen.

Under en blågrønalg-opblomstring frarådes det at lade børn og husdyr komme i kontakt med vandet.

Risiko for større opskyl af tang (makroalger og ålegræs) og pollen:

Der er risiko for opskyl af tang og ålegræs i badesæsonen. Desuden kan der periodisk ses pollen på vandoverfladen, som giver et gulligt udseende.





Brandmænd:

Brandmanden er almindeligt forekommende i Danmark, og forekommer hovedsageligt i sommerhalvåret. Kommer man i fysisk kontakt med en brandmand, udsender den en gift som kan være forholdsvis smertefuld. Brandmanden er sædvanligvis ikke direkte farlig, men kan være et ubehageligt bekendtskab.



Brandmand

Fjæsing:

Fjæsing er en op til 50 cm lang bundlevende fisk, som har giftigge ved gæller og på ryggen. Bliver man stukket frigives en gift som kan give feber, kvalme, hovedpine og svimmelhed. I alvorlige tilfælde kan man få kramper og åndedrætsbesvær. Det er dog meget sjældent at der forekommer tilfælde med badende, der bliver stukket.



Fjæsing

Kemiske forureninger:

Der er ingen gamle depoter eller lignende i nærheden af badevandet, der kan udgøre en risiko for udsivning af kemiske forureninger. Kemiske forureninger kan opstå ved uheld som f.eks. olieudslip og fra skibe.

Andre sundhedsfarlige gener:

Kommunen har ikke kendskab til andre påvirkninger som kan medføre sundhedsskadeligt badevand.

Badevand og lovgivning.

Badevand reguleres af EU's badevandsdirektiv, som er implementeret i dansk lovgivning, senest ved Bekendtgørelse 917 af 27 juni 2016.

Klassificering af badevand

Badevandskvalitet klassificeres efter dansk lovgivning i én af fire mulige kategorier: Ringe, Tilfredsstillende, God og Udmærket, hvor Udmærket er den bedste badevands-kvalitet. Klassificeringen sker på baggrund af indholdet af bakterier i fastsatte prøvetagninger det forløbne år og de tre foregående år.

Regelmæssig kontrol af badevandskvalitet

I badesæsonen (1. juni til 1. september) udtager kommunen prøver til kontrol af badevandskvaliteten og tidsplan for prøvetagning kan ses på kommunens hjemmeside:

www.gentofte.dk/badevand

Revision af badevandsprofil

Denne badevandsprofil er udarbejdet i 2020. Ifølge Badevandsbekendtgørelsen skal badevandsprofilen for en strand, som er klassificeret som Udmærket revideres, hvis der sker ændringer, som menes at kunne påvirke vandkvaliteten på badestedet.

PRAKTISK INFORMATION:

Ansvarlig myndighed:

Gentofte Kommune
Natur og Miljø
Bernstorffsvej 161
2920 Charlottenlund

Tlf. nr.: 39 98 85 75

Åbningstider:

Mandag-onsdag: kl. 8.00-16.00

Torsdag: kl. 8.00-18.00

Fredag: kl. 8.00-14.00

Badevand på internettet:

Gentofte Kommune:

www.gentofte.dk/badevand

Badevandsudsigt for Nordlige Øresund:

www.badevand.dk

Badevand App: Google Play eller App store

Sms-service for overløbshændelser fra spildevandssystemet:

<https://novafos.dk/selvbetjening/sms-om-badevand-soer>

