

Badevandsprofil

Badevandsprofil for "Strand 1", Rødby

Ansvarlig myndighed:

Lolland Kommune

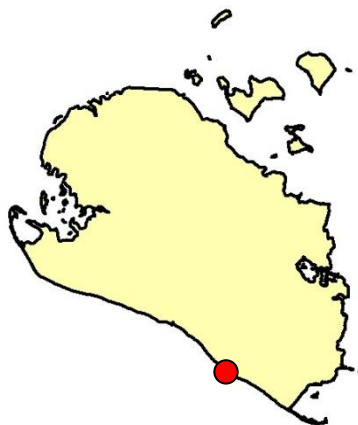
Jernbanegade 7

4930 Maribo

www.lolland.dk

Email: llolland@lolland.dk

Tlf.: 54 67 67 67



Hvis der observeres uregelmæssigheder eller uheld på stranden (olieudslip, kemikalieudslip og lignende) kontaktes Lolland Kommune på tlf.: 54 67 67 67. Ved nødstilfælde uden for kommunens åbningstider kontaktes beredskabet på tlf.: 114.

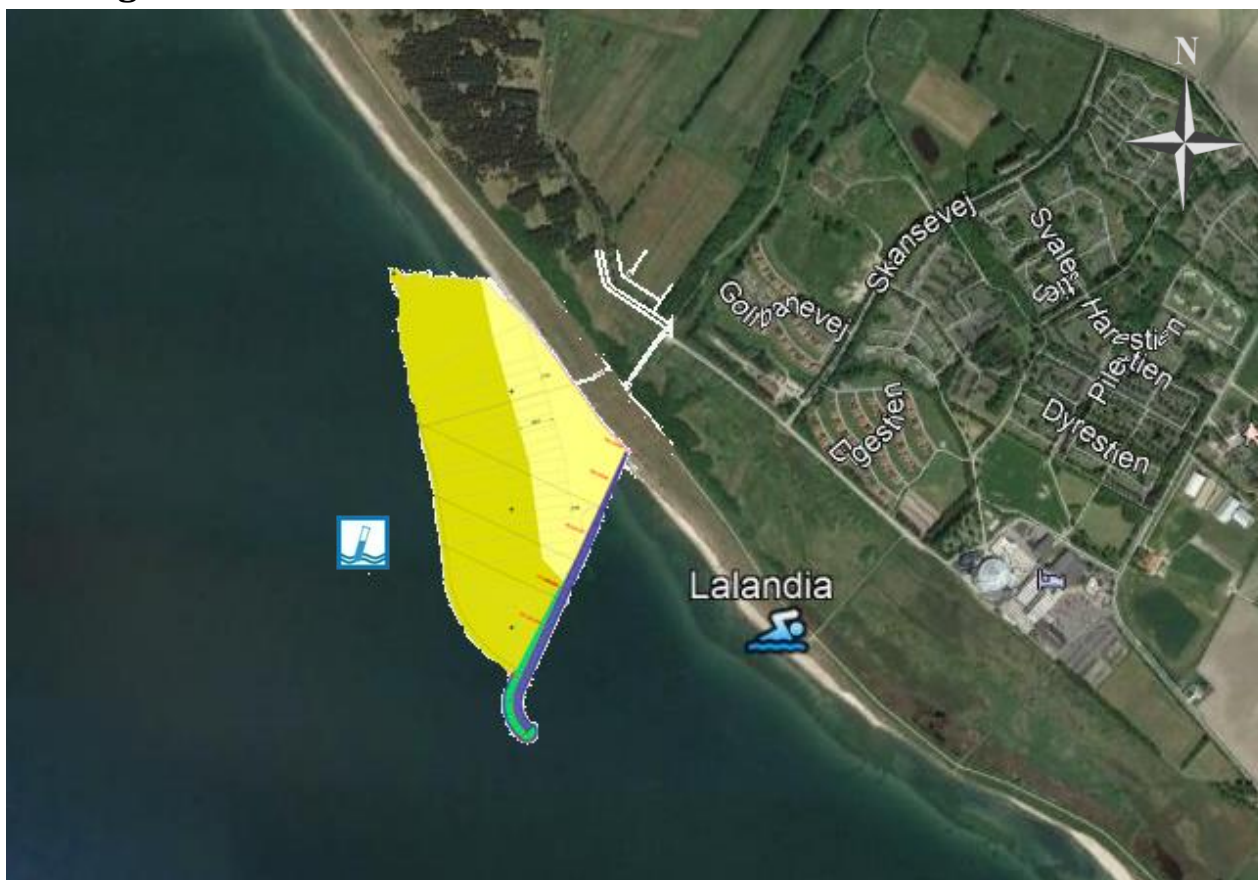
Oplysninger om stranden:







Medlemsstat	Danmark
Myndighed	Lolland Kommune
DKBW nummer	XXX
Hydrologisk Reference	M (marint)

Strandens placering:

EUREF89	
UtmX:	649019
UtmY:	6060094
UTMZone	32

Oversigtskort



	Her står du		Kontrolpunkt		Parkering
	Redningskrans		Varsling ved forringet badevandskvalitet ¹		Skraldespand

Stranden er xx meter lang og markeret med en blå streg

¹Varsling er ikke permanent, og der vil kun blive opsat et skilt med varsling om risiko for forringet badevandskvalitet, hvis der opstår en situation, hvor badevandskvaliteten er forringet. Risikoen for at dette sker, er vurderet i badevandsprofilen.

Klassifikation

For at du kan have en god og tryk oplevelse ved stranden, udtager Lolland Kommune rutinemæssigt kontrolprøver af badevandet i løbet af badevandssæsonen. Prøverne analyseres for to såkaldte indikatorbakterier; *E.coli* og enterokokker. Begge bakterier findes i tarmen på varmblodede dyr og mennesker, hvorfor tilstedeværelsen af indikatorbakterierne betyder, at der er sket en fækal forurening af badevandet. Koncentrationen af de to indikatorbakterier målt i kontrolprøverne, danner grundlag for beregningen af en klassifikation af badevandet. Denne klassifikation er et udtryk for kvaliteten af badevandet for den enkelte strand.

Følgende klassifikationer er mulige: Udmærket kvalitet, God kvalitet, Tilfredsstillende kvalitet og Ringe kvalitet. Udmærket kvalitet er den bedst mulige kvalitet, hvor koncentrationen af fækale bakterier i badevandet er meget lav, mens Ringe kvalitet er badevande, hvor koncentrationen af fækale bakterier i perioder er så høj, at der kan være en sundhedsmæssig risiko ved at bade i vandet.

Stranden "Strand 1" er nyudpeget i 2021. Det er derfor ikke muligt at beregne en klassifikation for stranden.

Strandens fysiske forhold

Beskrives efter strandens opførelse

Strandens geografiske forhold

Beskrives efter strandens opførelse

Hydrologiske forhold

Beskrives efter strandens opførelse

Kilder til fækal forurening

Fækalier fra mennesker og dyr i badevandet udgør en sundhedsrisiko. Lolland Kommune har undersøgt området omkring stranden for fækale kilder.

Fækale kilder nær stranden vurderes i løbet af badevandssæsonen 2021 efter strandens opførelse.

Badende ved stranden bør altid være opmærksomme på, at pludselige forureninger af badevandet kan opstå i forbindelse med uheld fra f.eks. fra lystbåde, gylletanke eller kloakledninger. Hvis Lolland Kommune modtager oplysninger om en forurening, der kan påvirke badevandet eller skade de badendes sundhed, vil kommunen varsle om dette på skiltet ved stranden (se oversigtskort) og på kommunens hjemmeside: www.lolland.dk.

Risiko for cyanobakterier (blågrønne alger) og fytoplankton

Der er risiko for opblomstring af blågrønne alger og fytoplankton ved stranden, men risikoen er lav.

Opblomstring af blågrønne alger og fytoplankton forekommer særligt i forbindelse med længerevarende perioder med varmt og næringsrigt vand. Opblomstringen er oftest meget pludselig og ses tydeligst som en misfarvning af vandet.

Alger kan producere giftige stoffer som kan give anledning til hovedpine, hudirritationer, feber, kvalme og diarré, hvis man kommer i kontakt med giftstofferne ved f.eks. at bade i eller sluge vand med indhold af alger. Mennesker, der i forvejen er svækkede, og børn er særligt udsatte. Dyr kan i værste fald dø, hvis de drikker af algeholdigt vand. Alger er ofte årsag til skumdannelser i vandkanten og misfarvning af vandet. Alger kan have forskellige farver. I Danmark giver fytoplankton normalt ikke anledning til sygdom ved badning.

Følgende baderåd bør altid følges:

- Se efter om der er information, der fraråder badning.
- Lad være med at bade, hvis vandet er uklart. Du skal kunne se dine fødder, når du står i vand til knæene.
- Lad ikke børn lege i nærheden af alger, der er opskyllet på stranden.
- Hold børn og dyr væk fra skumdannelser på stranden.
- Bad ikke ved kraftigt skum i vandet, det kan være algeopblomstringer.

Hvis du har badet i vand, hvor du har mistanke om opblomstring af alger, skylles straks med rent vand.

Hvis Lolland Kommune modtager oplysninger om opblomstring af sundhedsskadelige alger, vil kommunen varsle om dette på skiltet ved stranden (se oversigtskort) og på kommunens hjemmeside: www.lolland.dk.

Risiko for makroalger

Der er risiko for opskylning af tang (makroalger) i vandkanten ved stranden.

Det frarådes at bade i nærheden af store mængder tang, da samlinger af planter kan fremme vækst og forlænge overlevelse af bakterier. Lad ikke børnene lege i nærheden af det opskyllede tang. Dette skyldes bl.a., at der kan dannes giftstoffer i rådne tang og at tangen kan indeholde sygdomsfremkaldende bakterier.

Kortvarige forureninger

Ved en kortvarig forurening forstås en forurening med fækale bakterier, der kommer fra en kendt kilde og som normalt ikke forventes at påvirke badevandskvaliteten i mere end 72 timer.

Fækale kilder nær stranden vurderes i løbet af badevandssæsonen 2021 efter strandens opførelse.

Anden forurening

Glasskår og affald kan forekomme ved stranden. Badegæster opfordres til ikke at smide affald på stranden.

Risikoen for kemiske forureninger (eksempelvis olieudslip) er meget lav. Hvis Lolland Kommune modtager oplysninger om en forurening, der kan påvirke badevandet eller skade de badendes sundhed, vil kommunen varsle om dette på skiltet ved stranden (se oversigtskort) og på kommunens hjemmeside: www.lolland.dk.

Badegæster opfordres til at kontakte Lolland Kommunes Natur- og Miljøteam på tlf.: 54 67 67 67, hvis der konstateres forurening eller andet som kan give anledning til problemer på stranden.

Revision

Badevandsprofilen er udarbejdet i marts måned 2021. Badevandets klassifikation revideres hvert år i maj måned og badevandsprofilen opdateres efter behov.