

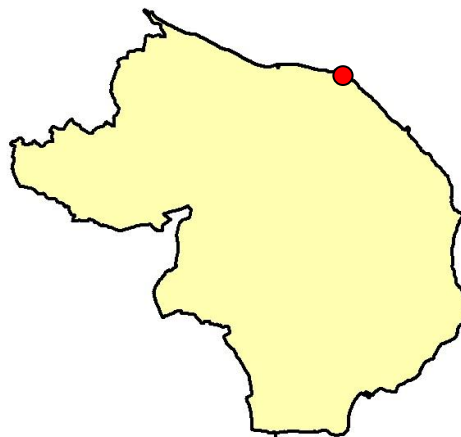
# Badevandsprofil

---

## Badevandsprofil for Magleby Skov, Magleby

### Ansvarlig myndighed:

**Stevns Kommune**  
Postboks 83  
4660 Store Heddinge  
stevns@stevns.dk  
sikkerpost@stevns.dk  
Tlf.: 56 57 57 57









Hvis der observeres uregelmæssigheder eller uheld på stranden (olieudslip, kemikalieudslip og lignende), kontaktes Stevns Kommune på tlf. 56 57 57 57. I nødstilfælde uden for kommunens åbningstider kan beredskabet kontaktes på tlf. 112.

|                       |                |
|-----------------------|----------------|
| Medlemsstat           | Danmark        |
| Kommune               | Stevns Kommune |
| DKBW Nr.              | 85             |
| Stationsnavn          | Magleby Skov   |
| Hydrologisk Reference | M              |
| UtmX Kontrolpunkt     | 331816         |
| UtmY Kontrolpunkt     | 6142349        |
| Reference Net         | EUREF89        |
| UTM Zone              | 33             |

## Oversigtskort



|   |                     |   |   |   |                      |
|---|---------------------|---|---|---|----------------------|
|   | <i>Her står du</i>  |   | <i>Varsling ved forringet badevandskvalitet</i> |   | <i>Parkering</i>     |
|  | <i>Skraldespand</i> |  | <i>Kontrolpunkt</i>                             |  | <i>Redningskrans</i> |

Stranden er 800 meter lang og markeret med en blå streg.

## Klassifikation

I løbet af badevandssæsonen udtager Stevns Kommune rutinemæssigt kontrolprøver af badevandet, der analyseres for to såkaldte indikatorbakterier; *E.coli* og enterokokker. Begge bakterier findes i tarmen på varmblodede dyr og mennesker, hvorfor tilstedeværelsen af indikatororganismerne indikerer, at der er sket en fækal forurening af badevandet ved stranden. Koncentrationen af de to fækale bakterier danner grundlag for beregningen af en klassifikation af badevandet.

Følgende klassifikationer er mulige: Udmærket kvalitet, God kvalitet, Tilfredsstillende kvalitet og Ringe kvalitet. Udmærket kvalitet er den bedst mulige kvalitet, hvor koncentrationen af fækale bakterier i badevandet er meget lav, mens Ringe kvalitet er badevande, hvor koncentrationen af fækale bakterier i perioder er så høj, at der kan være en sundhedsmæssig risiko for at bade i vandet.

Badevandet ved Magleby Skov er for 2018 klassificeret: **Udmærket**



Klassifikationen er beregnet på basis af kontrolprøver udtaget jævnligt i perioden 2014-2017. Strandens klassifikation revideres hvert år inden badevandssæsonens start.

## Strandens fysiske forhold

Stranden består af en blanding af fint sand og små og mellemstore sten. Stranden er kystsikret ved hjælp af betonelementer, der ligger nær vandkanten på dele af stranden. Stranden er 800 meter lang og omkring 10 meter bred. Der er bålplads ved stranden og masser af plads til leg i naturskønne omgivelser.

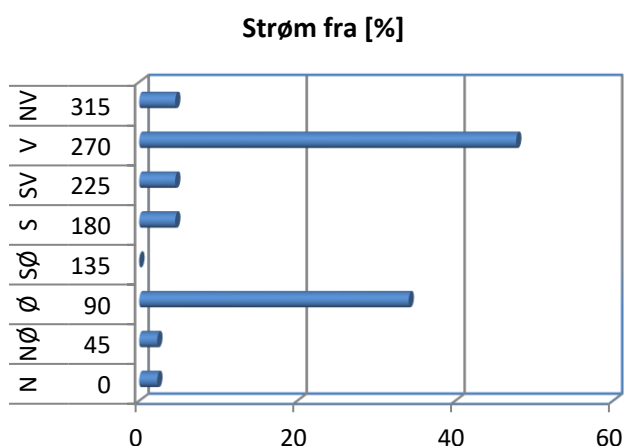
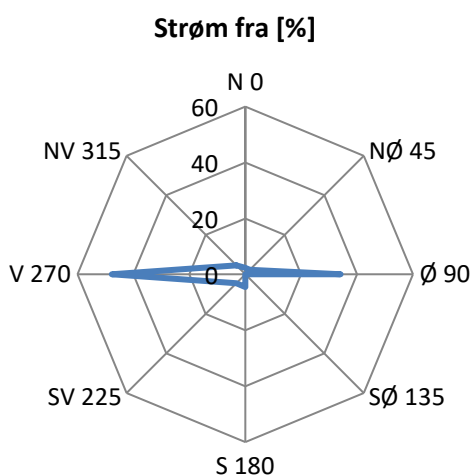


## Strandens geografiske forhold

Kysten ved Magleby Skov er øst/vest orienteret og ligger ud til farvandet mellem Faxe Bugt og Køge Bugt øst for Strøby Ladeplads. Stranden ligger i naturskønne omgivelser med den smukke Magleby Skov til alle sider. Ved stranden findes en parkeringsplads, redningskranse samt en dejlig bålplads.

## Hydrologiske forhold

Vandet i Køge Bugt og Faxe Bugt er klassificeret som brakvand. Strømretningen er skiftende, og kommer primært fra vest og øst. Strømretningen er vurderet 44 gange i en femårig periode og den procentvise fordeling er vist nedenfor.



Området ud for stranden er lavvandet og vanddybden stiger roligt. Vanddybden er under 2 meter ca. 600 meter ud fra kysten. Det angivne dybdeforhold er vejledende og skal tages med forbehold.



## Kilder til fækal forurening

Fækalier fra mennesker og dyr i badevandet udgør en sundhedsrisiko. Stevn's Kommune har undersøgt området omkring stranden for fækale kilder.



650 meter øst for stranden har vandløbet Kilderenden udløb. Vandløbet har et meget stort opland og fungerer bl.a. som modtager for udløb fra septiktanke fra 10-15 ejendomme. Vandløbet har således risiko for i perioder, at indeholde høje koncentrationer af fækale bakterier. Stevns Kommune fraråder badegæster at bade i udløbet af vandløbet og opfordrer til, at strandens gæster bader indenfor den definerede afgrænsning af stranden, hvor kommunen rutinemæssigt kontrollerer badevandskvaliteten i badevandssæsonen (1. juni til 1. september). Indenfor strandens afgrænsning har vandløbet lav indflydelse på badevandskvalitet og i tørvejr er der ingen kendt sundhedsmæssig risiko forbundet med at bade ved stranden ved Magleby Skov.

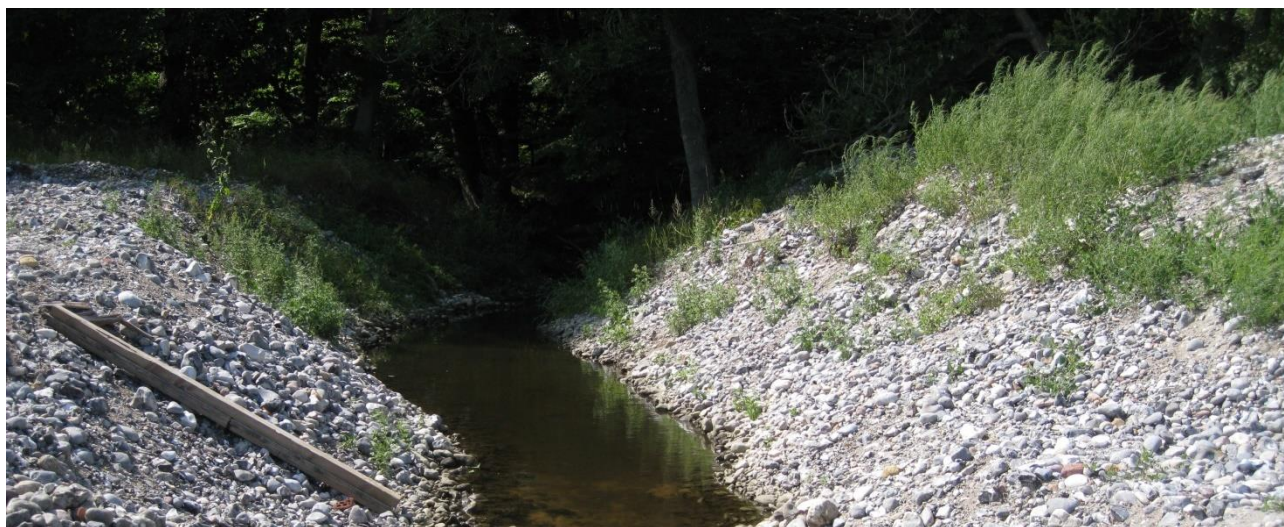
I Magleby findes en pumpestation med et overløb til Kilderenden. I forbindelse med kraftig regn, er der risiko for, at pumpestationens kapacitet overskrides, hvilket vil aktivere overløbet og lukke spildevand i vandløbet. Stevns Kommune har i samarbejde med KLAR Forsyning opsat registrering af overløbet fra pumpestationen i Magleby, og vil varsle strandens gæster, hvis der forekommer et betydende overløb fra pumpestationen, der har risiko for at forårsage forringet badevandskvalitet ved stranden. Varslingen vil blive offentliggjort på kommunens hjemmeside, samt opsat på selve stranden (se placeringen på oversigtskortet). Et overløb vil blive betydeligt fortyndet ned gennem vandløbet og i Køge Bugt, så det forventes at være sjældent, at det er nødvendigt at varsle om forringet badevandskvalitet ved Magleby Skov. I badevandssæsonen 2016 forekom overløb 2 gange, mens der ikke 2017 ikke forekom betydende overløb.



*Placering af udløb fra Kilderenden nær stranden. Vandløbet er markeret med mørkeblåt og strandens afgrænsning er markeret med lys blå.*

Badende ved stranden bør altid være opmærksomme på, at pludselige forureninger af badevandet kan opstå i forbindelse med uheld fra f.eks. lystbåde, gylletanke og kloakledninger. Hvis Stevns Kommune modtager oplysninger om forurening, der kan påvirke badevandet eller skade de badendes sundhed, vil

kommunen varsle om dette på skiltet ved stranden (se oversigtskort) og på kommunens hjemmeside: [www.stevns.dk](http://www.stevns.dk).



## **Risiko for cyanobakterier (blågrønne alger) og fytoplankton**

Risikoen for opblomstring af blågrønne alger ved stranden er lav.

Risikoen for opblomstring af fytoplankton ved stranden er lav.

Opblomstring af blågrønne alger og fytoplankton kan altid forekomme. Særligt i forbindelse med længerevarende perioder med varme og næringsrigt vand. Opblomstringen er oftest meget pludselig og ses tydeligst som en misfarvning af vandet.

Alger kan producere giftige stoffer som kan give anledning til hovedpine, hudirritationer, feber, kvalme og diarré, hvis man kommer i kontakt med giftstofferne ved f.eks. at bade i eller sluge vand med indhold af alger. Mennesker, der i forvejen er svækkede, og børn er særligt udsatte. Dyr kan i værste fald dø, hvis de drikker af algeholdigt vand. Alger er ofte årsag til skumdannelser i vandkanten og misfarvning af vandet. Alger kan have forskellige farver. I Danmark giver fytoplankton normalt ikke anledning til sygdom ved badning.

### **Følgende baderåd bør altid følges:**

- Se efter om der er information, der fraråder badning.
- Lad være med at bade, hvis vandet er uklart. Du skal kunne se dine fødder, når du står i vand til knæene.
- Lad ikke børn lege i nærheden af alger, der er opskyllet på stranden.
- Hold børn og dyr væk fra skumdannelser på stranden.
- Bad ikke ved kraftigt skum i vandet, det kan være algeopblomstringer.

Hvis du har badet i vand, hvor du har mistanke om opblomstring af alger, skylles straks med rent vand.



Hvis Stevns Kommune modtager oplysninger om opblomstring af sundhedsskadelige alger, vil kommunen varsle om dette på skiltet ved stranden (se oversigtskort) og på kommunens hjemmeside: [www.stevns.dk](http://www.stevns.dk).

## Risiko for makroalger

Der er risiko for opskylning af tang (makroalger) i vandkanten ved stranden.

Det frarådes at bade i nærheden af store mængder tang, da samlinger af planter kan fremme vækst og forlænge overlevelse af bakterier. Lad ikke børnene lege i nærheden af det opskyllede tang. Dette skyldes bl.a., at der kan dannes giftstoffer i rådne tang og at tangen kan indeholde sygdomsfremkaldende bakterier.



## Kortvarige forureninger

Ved en kortvarig forurening forstås en forurening af fækale bakterier, der kommer fra en kendt kilde og som normalt ikke forventes at påvirke badevandskvaliteten i mere end 72 timer. Overløb fra pumpestationen i Magleby har risiko for at forårsage en kortvarig forurening af badevandet ved Magleby Skov. Der er opsat registrering af overløbet fra pumpestationen, der døgnet rundt overvåger overløbet, og Stevns Kommune vil varsle om risiko for forringet badevandskvalitet ved stranden og på kommunens hjemmeside, hvis der forekommer overløb, der kan have indflydelse på badevandskvaliteten.

Under normale omstændigheder er der ikke en sundhedsmæssig risiko forbundet med at bade ved stranden.

## Anden forurening

Glasskår og affald kan forekomme ved stranden. Badegæster opfordres til ikke at smide affald på stranden.

Risikoen for kemiske forureninger (eksempelvis olieudslip) er meget lav. Hvis Stevns Kommune modtager oplysninger om en forurening, der kan påvirke badevandet eller skade de badendes sundhed, vil kommunen varsle om dette på skiltet ved stranden (se oversigtskort) og på kommunens hjemmeside: [www.stevns.dk](http://www.stevns.dk).

Badegæster opfordres til at kontakte Stevns Kommune, hvis der konstateres forurening eller andet som kan give anledning til problemer på stranden.

## Revision

Badevandsprofilen er udarbejdet i forbindelse med badevandssæsonen 2010. Badevandets klassifikation revideres hvert år i maj måned og badevandsprofilen opdateres efter behov.

