

Badevandsprofil

Badevandsprofil for Rådalsgård, Jyllinge

(Opdateret oktober 2019)

Ansvarlig myndighed:

Roskilde Kommune

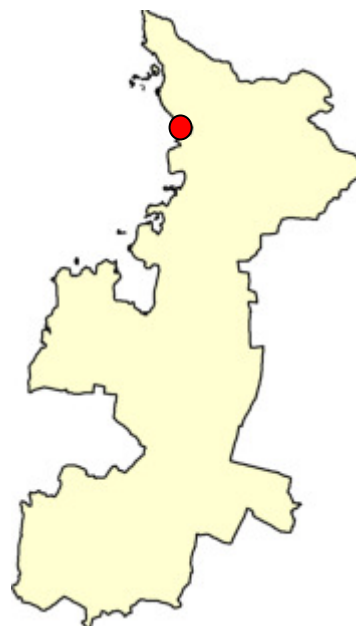
Rådhusbuen 1

Postboks 100

4000 Roskilde

kommunen@roskilde.dk

www.roskilde.dk








Hvis der observeres uregelmæssigheder eller uheld på stranden (olieudslip, kemikalieudslip og lignende), kontaktes Roskilde Kommune på tlf. 46 31 30 00. I nødstilfælde uden for kommunens åbningstider kan beredskabet kontaktes på tlf. 112.

Medlemsstat	Danmark
Kommune	Roskilde Kommune
DKBW Nr.	134
Stationsnummer	171
Stationsnavn	Rådalsgård
DKBW Navn kort	Rådalsgård
Hydrologisk Reference	3223M
UtmX Kontrolpunkt	694007
UtmY Kontrolpunkt	6183862
Reference Net	EUREF89
UTM Zone	32

Oversigtskort



	<i>Her står du</i>		<i>Varsling ved forringet badevandskvalitet</i>		<i>Parkering</i>
	<i>Skraldespand</i>		<i>Kontrolpunkt</i>		

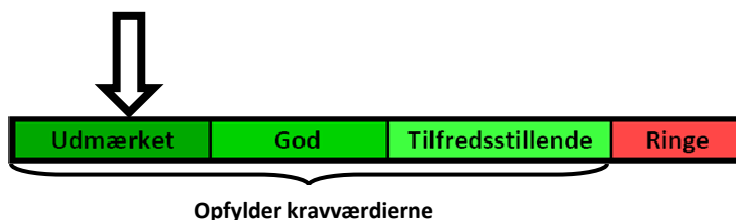
Stranden er 50 meter lang og er markeret med en blå streg.

Klassifikation

I løbet af badevandssæsonen udtager Roskilde Kommune rutinemæssigt kontrolprøver af badevandet, der analyseres for to såkaldte indikatorbakterier; *E.coli* og enterokokker. Begge bakterier findes i tarmen på varmblodede dyr og mennesker, hvorfor tilstedeværelsen af indikatororganismerne indikerer, at der er sket en fækal forurening af badevandet ved stranden. Koncentrationen af de to fækale bakterier danner grundlag for beregningen af en klassifikation af badevandet.

Følgende klassifikationer er mulige: Udmærket kvalitet, God kvalitet, Tilfredsstillende kvalitet og Ringe kvalitet. Udmærket kvalitet er den bedst mulige kvalitet, hvor koncentrationen af fækale bakterier i badevandet er meget lav, mens Ringe kvalitet er badevande, hvor koncentrationen af fækale bakterier i perioder er så høj, at der kan være en sundhedsmæssig risiko for at bade i vandet.

Badevandet ved Rådalsgård er klassificeret: **Udmærket**



Klassifikationen er beregnet på basis af kontrolprøver udtaget jævnligt i perioden 2016-2019. Strandens klassifikation revideres hvert år inden badevandssæsonens start.

Strandens fysiske forhold

Stranden består af fint sand uden større sten på stranden. Stranden afgrænses mod øst af et dige af store sten og mod nord af et større grønt område. Fjordbunden ud for stranden består af fint sand med småsten spredt over bunden. Stranden er op til 10 meter bred og 50 meter lang (se afgrænsningen af stranden på oversigtskortet).

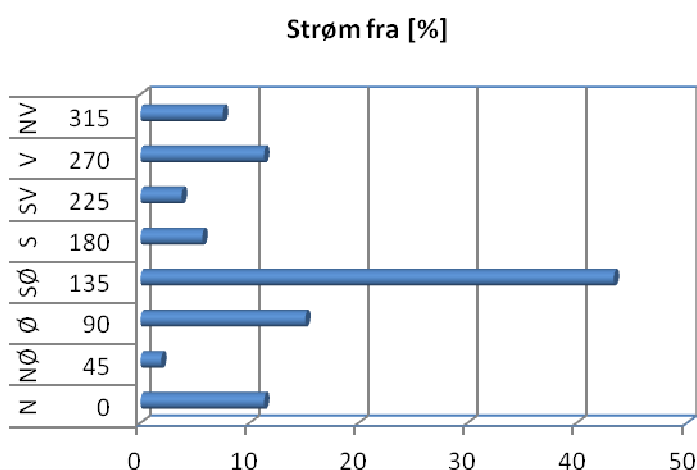
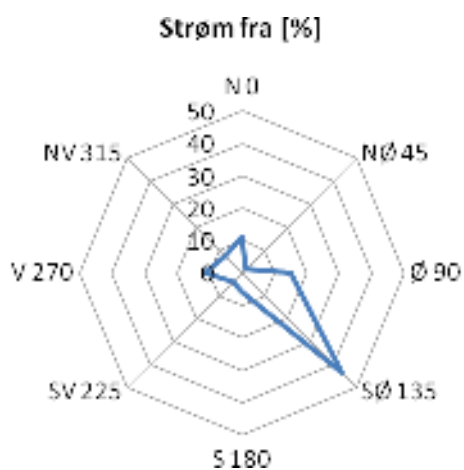


Strandens geografiske forhold

Stranden ligger vest for den privatejede ved Rådalsgård Lystbådehavn. Der kan køres til stranden via Nordmarksvej, der leder til en parkeringsplads ved Lystbådehavnen. Herfra er der gode adgangsforhold til stranden. Nord for stranden er der et rekreativt grønt område, hvor der bl.a. er mulighed for at solbade. Området omkring stranden udgøres af den sydlige del af Jyllinge.

Hydrologiske forhold

Vandet i Roskilde Fjord ud for Rådalsgård Strand er klassificeret som brakvand. Strømretningen ved stranden er skiftende og kommer primært fra sydøst. Strømretningen er vurderet 53 gange i perioden 2006-2010 og den procentvise fordeling er vist på de to grafer nedenfor



I perioden 2006-2010 er strømretningen vurderet 53 ved stranden og den procentvise fordeling er vist.

Vanddybden stiger roligt ud fra kysten. Ifølge et topografisk kort er vanddybden under 2 meter 100 meter ud fra kysten. Det angivne dybdeforhold skal tages med forbehold.



Kilder til fækal forurening

Fækalier fra mennesker og dyr i badevandet udgør en sundhedsrisiko. Roskilde Kommune har undersøgt området omkring stranden for fækale kilder.

I lystbådehavnen øst for stranden har det rørførte vandløb Råmosegrøften Syd udløb. Vandløb har risiko for i perioder at indeholde høje koncentrationer af fækale bakterier. Roskilde Kommune fraråder badegæster at bade i udløbet af vandløbet og opfordrer til, at strandens gæster bader indenfor den definerede afgrænsning af stranden, hvor kommunen rutinemæssigt kontrollerer badevandskvaliteten i badevandssæsonen (1. juni - 1. september).

300 meter syd for stranden har en regnvandsledning udløb. Regnvandsledninger har risiko for at indeholde høje koncentrationer af fækale bakterier i forbindelse med regnvejr, hvor regnen skyller fækalier fra veje og hustage med regnvandet ud i badevandet. Roskilde Kommune fraråder, at strandens gæster bader ud for regnvandsledningen.

700 meter syd for stranden udledes rensed spildevand fra Jyllinge Renseanlæg. Det rensende spildevand vil indeholde fækale bakterier, men under normale omstændigheder vil koncentrationen af fækale bakterier i det rensede spildevand blive fortyndet til et niveau, der har lav indflydelse på badevandskvaliteten ved stranden.

På **Figur 1** ses et overblik over de nærmeste mulige kilder til fækal forurening af badevandet ved Rådalsgård.



Figur 1. Overblik over nærmeste mulige fækale kilder ved stranden ved Rådalsgård.

Roskilde Kommune opfordrer generelt badegæster til at undgå badning efter voldsomme regnskyl, da der kan være risiko for tvivlsom badevandskvalitet i op til flere dage efter regnskyllets ophør. Badende ved stranden bør altid være opmærksomme på, at pludselige forureninger af badevandet kan opstå i forbindelse med uheld fra f.eks. fra lystbåde, gylletanke eller kloakledninger. Hvis Roskilde Kommune modtager oplysninger om en forurening, der kan påvirke badevandet eller skade de badendes sundhed, vil kommunen varsle om dette på skiltet ved stranden (se oversigtskort) og på kommunens hjemmeside: www.roskilde.dk.



Risiko for cyanobakterier (blågrønne alger) og fytoplankton

Risikoen for opblomstring af blågrønne alger ved stranden er lav.

Risikoen for opblomstring af fytoplankton ved stranden er lav.

Opblomstring af blågrønne alger og fytoplankton kan altid forekomme. Særligt i forbindelse med længerevarende perioder med varme og næringsrigt vand. Opblomstringen er oftest meget pludselig og ses tydeligst som en misfarvning af vandet.

Alger kan producere giftige stoffer som kan give anledning til hovedpine, hudirritationer, feber, kvalme og diarré, hvis man kommer i kontakt med giftstofferne ved f.eks. at bade i eller sluge vand med indhold af alger. Mennesker, der i forvejen er svækkede, og børn er særligt udsatte. Dyr kan i værste fald dø, hvis de drikker af algeholdigt vand. Alger er ofte årsag til skumdannelser i vandkanten og misfarvning af vandet. Alger kan have forskellige farver. I Danmark giver fytoplankton normalt ikke anledning til sygdom ved badning.

Følgende baderåd bør altid følges:

- Se efter om der er information, der fraråder badning.
- Lad være med at bade, hvis vandet er uklart. Du skal kunne se dine fødder, når du står i vand til knæene.
- Lad ikke børn lege i nærheden af alger, der er opskyllet på stranden.
- Hold børn og dyr væk fra skumdannelser på stranden.
- Bad ikke ved kraftigt skum i vandet, det kan være algeopblomstringer.

Hvis du har badet i vand, hvor du har mistanke om opblomstring af alger, skylles straks med rent vand.

Hvis Roskilde Kommune modtager oplysninger om opblomstring af sundhedsskadelige alger, vil kommunen varsle om dette på skiltet ved stranden (se oversigtskort) og på kommunens hjemmeside: www.roskilde.dk.



Risiko for makroalger

Der er lav risiko for opskylning af store mængder tang (makroalger) i vandkanten ved stranden.

Det frarådes at bade i nærheden af store mængder tang, da samlinger af planter kan fremme vækst og forlænge overlevelse af bakterier. Lad ikke børnene lege i nærheden af det opskyllede tang. Dette skyldes bl.a., at der kan dannes giftstoffer i rådne tang og at tangen kan indeholde sygdomsfremkaldende bakterier.

Kortvarige forureninger

Ved en kortvarig forurening forstås en forurening af fækale bakterier, der kommer fra en kendt kilde og som normalt ikke forventes at påvirke badevandskvaliteten i mere end 72 timer. Jyllinge Renseanlæg er forsynet med et nødoverløb, der har udløb via en regnvandsledning 850 meter syd for stranden. Nødoverløbet vil kun aktiveres i forbindelse med alvorlige uheld ved rensningsanlægget. I sådanne tilfælde vil FORS A/S (tidligere Roskilde Forsyning) kontakte Roskilde Kommune, der efterfølgende vil varsle om risiko for forringet badevandskvalitet på skiltet ved stranden (se oversigtskort) og på kommunens hjemmeside: www.roskilde.dk.

Anden forurening

Glasskår og affald kan forekomme ved stranden. Badegæster opfordres til ikke at smide affald på stranden. Der er opstillet en skraldespand ved havnen.

Risikoen for kemiske forureninger (eksempelvis olieudslip) er meget lav. Hvis Roskilde Kommune modtager oplysninger om en forurening, der kan påvirke badevandet eller skade de badendes sundhed, vil

kommunen varsle om dette på skiltet ved stranden (se oversigtskort) og på kommunens hjemmeside: www.roskilde.dk.

Badegæster opfordres til at kontakte Roskilde Kommune, hvis der konstateres forurening eller andet som kan give anledning til problemer ved stranden.

Revision

Badevandsprofilen er udarbejdet i forbindelse med badevandssæsonen 2010 og revideret på baggrund af badevandsresultaterne for 2019.

Badevandets klassifikation revideres hvert år senest i maj måned og badevandsprofilen opdateres efter behov.

