

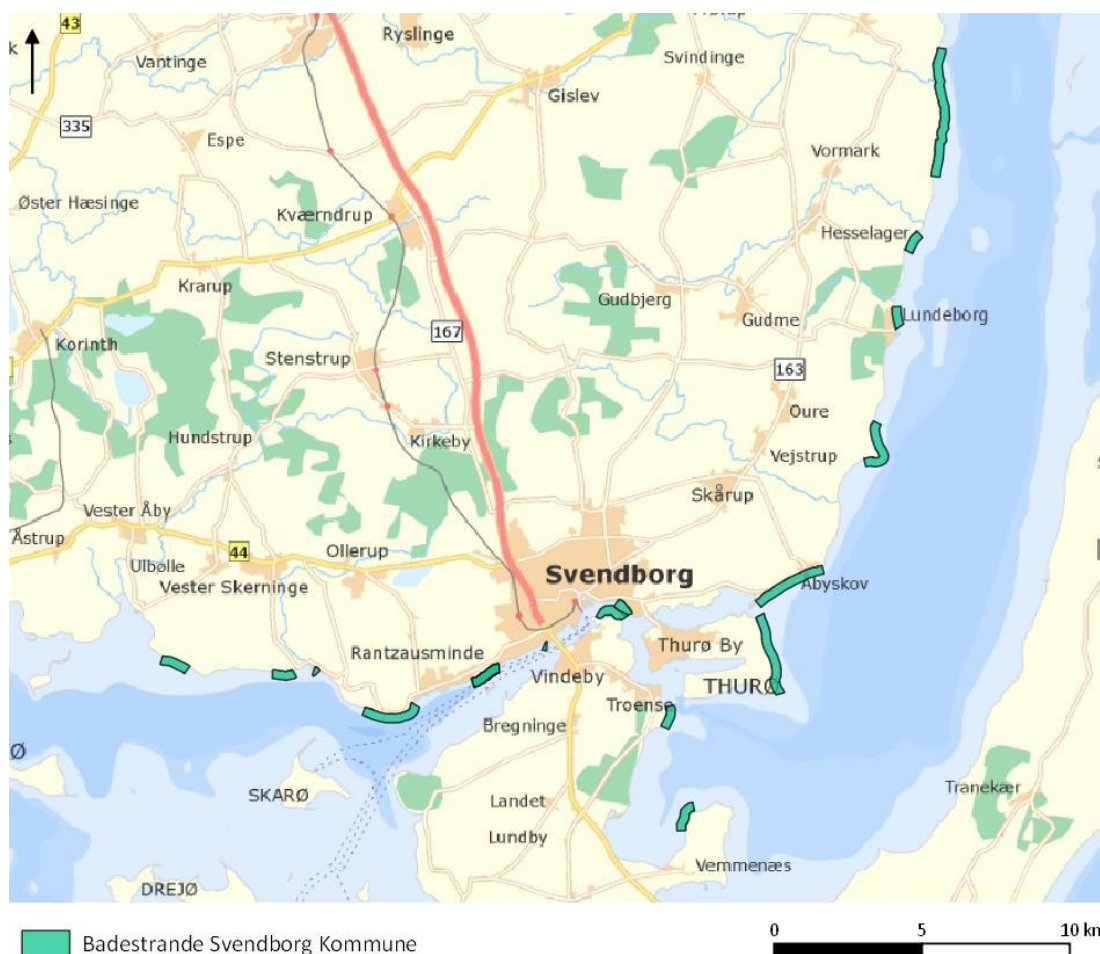
Badevandsprofiler – Svendborg Kommune

Alle badestrande i EU har en badevandsprofil. En badevandsprofil er en beskrivelse af badestranden, både med hensyn til omgivelserne og med hensyn til sundhedsmæssige risici, samt foranstaltninger til sikring af badegæsternes sundhed.

En badevandsprofil skal blandt andet bestå af:

- En beskrivelse af de fysiske, geografiske og hydrologiske egenskaber ved badevandet og ved andet overfladevand i tilstrømningsområdet, der kan være kilde til forurening.
- En liste over og vurdering af årsagerne til forurening, der kan påvirke badevandet og skade de badendes sundhed.
- En vurdering af risikoen for vækst af blågrønalger (cyanobakterier), vækst af makroalger- og/eller fytoplankton samt en beskrivelse af eventuelle årsager til forurening. I så fald opstilles forvaltningsforanstaltninger og tidsplan for deres fjernelse.
- En klassifikation af badevandet, som tildeles badestranden på baggrund af sidste års resultater af badevandsanalyser foretaget løbende over badesæsonen.

Svendborg Kommune har udarbejdet badevandsprofiler for kommunens 16 badestrande. Strandens udstrækning er vist på nedenstående oversigtskort.



GENEREL INFO																			
Ansvarlig myndighed	Svendborg Kommune Ramsherred 5 5700 Svendborg Tlf: 62 23 30 00 E-mail: ti@svendborg.dk Hjemmeside: www.svendborg.dk/badevand																		
Medlemsstat	Danmark																		
Kommune	Svendborg Kommune																		
Kortprojektion	EUREF89																		
UTMZone	32N																		
Profil udarbejdet	Maj 2016 på baggrund af badevandsbekendtgørelsen (BEK nr. 165 af 23/2/09).																		
Revision af profil	<p>Den enkelte badevandsprofil skal opdateres, såfremt klassifikationen ændres fra den nuværende "udmærket". Klassifikationen beregnes ud fra følgende krav til de mikrobiologiske værdier:</p> <table><tr><td></td><td>Udmærket^A</td><td>God^A</td><td>Tilfredsstillende^B</td><td>Ringe</td></tr><tr><td>Enterokokker</td><td>100</td><td>200</td><td>185</td><td>^C</td></tr><tr><td><i>E. coli</i></td><td>250</td><td>500</td><td>500</td><td>^C</td></tr></table> <p>^A: Bedømt ud fra 95-percentilen ^B: Bedømt ud fra 90-percentilen ^C: De mikrobiologiske værdier kan ikke leve op til en tilfredsstillende kvalitet og karakteriseres derfor som ringe.</p>					Udmærket ^A	God ^A	Tilfredsstillende ^B	Ringe	Enterokokker	100	200	185	^C	<i>E. coli</i>	250	500	500	^C
	Udmærket ^A	God ^A	Tilfredsstillende ^B	Ringe															
Enterokokker	100	200	185	^C															
<i>E. coli</i>	250	500	500	^C															
Yderligere information	Analyseresultater		www.svendborg.dk/badevand																
	VisitSvendborg		www.visitsvendborg.dk																

KONTROL OG VARSLING	
Kontrol af badevand	Kontrollen foregår med korte intervaller i badesæsonen (jun.-sep.). Prøverne analyseres for fækale bakterier, blandt andre <i>E. coli</i> . På strande med Blå Flag analyseres derudover for Enterokokker. Analyseresultaterne og yderligere information kan ses på Svendborg Kommunes hjemmeside: www.svendborg.dk/badevand
Varsling ved risiko for sundhedsfarligt badevand	Ved risiko for kortvarige fækale forureninger og observation af andre sundhedsfarlige forureninger varsles ved skiltning på selve badestranden. Længerevarende forureninger annonceres på Svendborg Kommunes hjemmeside: www.svendborg.dk/badevand .
Risiko for blågrønalger	Ved risiko for forureninger med blågrønalger varsles ved skiltning på selve badestranden. Længerevarende forureninger annonceres på kommunes hjemmeside: www.svendborg.dk/badevand .
Akut forurening	Ved observation af akut forurening (olieudslip, kemikalieudslip eller lignende) skal beredskabet kontaktes via Alarmcentralen på 112.

Indhold

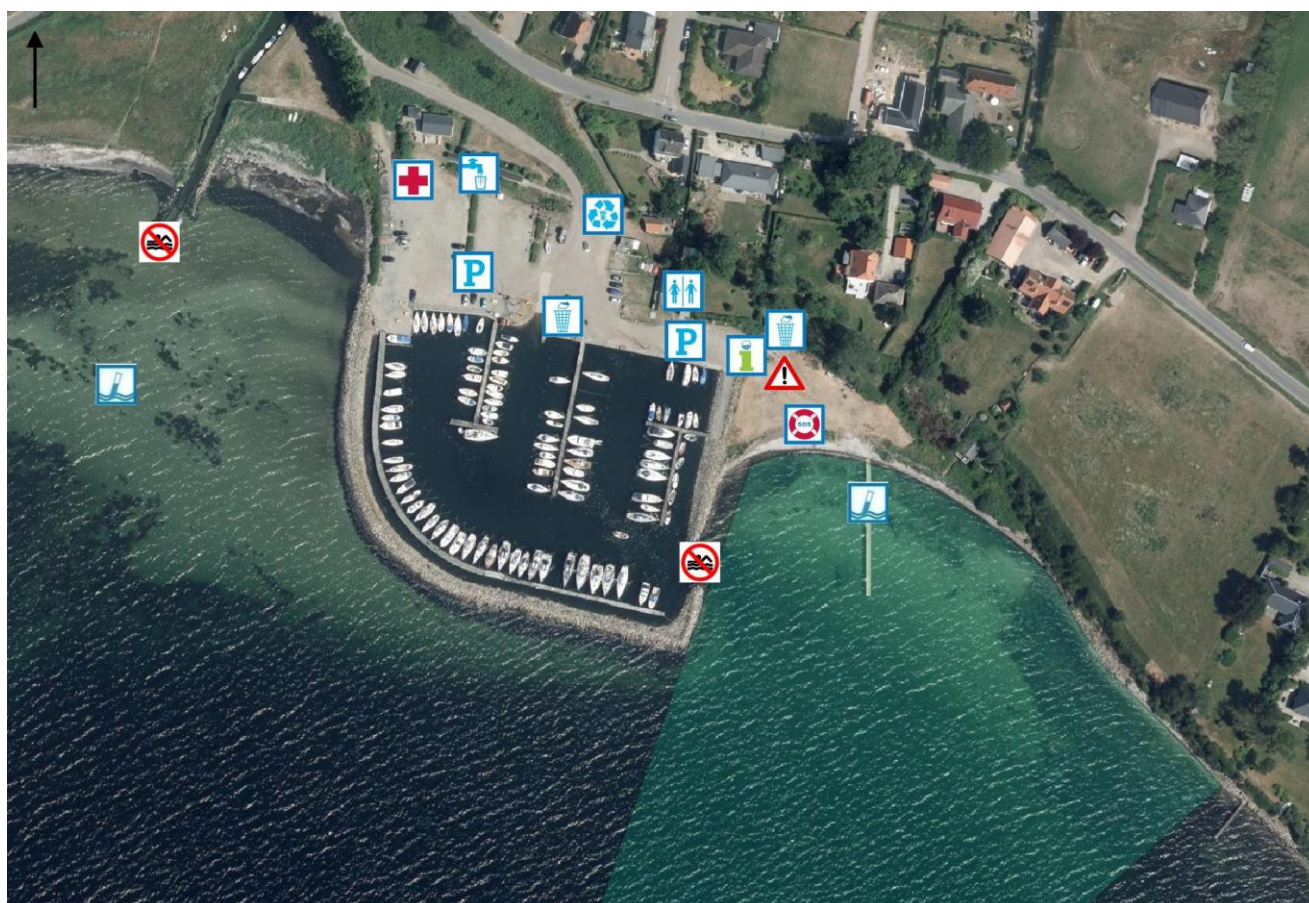
Ballen Strand, Ballen.....	4
Christiansminde Strand	6
Elsehoved Strand	8
Langemark Strand.....	11
Lehnskov Strand	13
Lundeborg Strand	15
Præstens Skov, Ballen.....	17
Revsøre og Børsøre Strande	19
Skårupøre Strand.....	21
Slotshagen, Valdemar Slot.....	24
Smørmosen og Thurø Rev, Thurø.....	26
Stenodden Strand, Tåsinge.....	29
Øreodden ved Strandhuse, Svendborg	31
Holmskov Strand	33
Tankefuld Strand, Rantzausminde.....	35
Vindebyøre Strand.....	38

Ballen Strand, Ballen

Strandens fysiske forhold og faciliteter

Struktur	Sandstrand med fint sand og enkelte småsten
Bundforhold	Sand med enkelte småsten
Strandbredde	5-10 m
Vanddybde < 2 m	Ca. 70 m
Badebro	Ja
Parkering	Ja
Toilet	Ja
Bus	Ja
Kiosk og restaurant	Nej
Andet	Se oversigtskort og Svendborg Kommunes hjemmeside: www.svendborg.dk/badevand

Ved observation af akut forurening (olieudslip, kemikalieudslip eller lignende) skal beredskabet kontaktes via Alarmcentralen på 112.



Signaturforklaring

	Information		Førstehjælpsudstyr		Toiletfaciliteter		Badning frarådes
	Parkering		Drikkevand		affaldssortering		Kontrolpunkt
	Restaurant		Rednigspost		Nødtelefon		Varsling ved forringet badevandskvalitet
	Strandens afgrænsning		Affaldsspand				

0 50 100 m

Strandens geografiske forhold

Ballen Strand ligger ved Ballen Havn. Der kan parkeres ved et åbent græsareal på havnen, der udgør det umiddelbare bagland for stranden. Bag stranden ligger Ballen by op ad en kystskrænt, og bag byen er der dyrkede marker. Vest for havnen løber Syltemade Å, og i området er der afgræssede enge og naturområder. Stranden er børnevenlig med lavt vand og badebro.

Strandens hydrologiske forhold

Vandet i Det Sydfynske Øhav er klassificeret som saltvand. Strømretningen ved badevandsstationen er skiftende alt efter vindforholdene, men primært fra sydvest. Der er lille tidevandsforskel (under 0,5 m).

Kilder til kortvarig fækal forurening

Ved en kortvarig forurening forstås en forurening med fækale bakterier, der kommer fra en kendt kilde, og som normalt ikke forventes at påvirke badevandskvaliteten i mere end 72 timer. Vest for havnen udmunder Syltemade Å, der tidligere har været kilde til fækal forurening. Svendborg Kommune har arbejdet på at begrænse forureningen, og åen er nu så ren, at den ikke udgør en kilde til forurening af badevandet ved Ballen Strand. Badende bør altid være opmærksomme på, at pludselige forureninger af badevandet kan opstå i forbindelse med eventuelle uheld fra lystbåde, gylletanke eller kloakledninger.

Risiko for blågrønalger (cyanobakterier) og fytoplanktonopblomstring

Risikoen for opblomstringer af blågrønalger og fytoplankton vurderes ud fra badevandsmålinger i 2012-2015 at være lav. Opblomstringer af blågrønalger og fytoplankton kan dog altid forekomme. Særligt i forbindelse med længerevarende perioder med varme og mange næringsstoffer i vandet. Opblomstringer er oftest relativt pludselige og ses tydeligt som en misfarvning af vandet og skumdannelser i vandkanten. I Danmark er fytoplankton normalt ikke anledning til sygdom efter badning, men nogle alger kan producere giftige stoffer, som kan give hovedpine, hudirritationer, feber, kvalme og diarré, hvis man kommer i kontakt med giftstofferne ved at bade i eller sluge vand med indhold af alger. Børn og folk, der i forvejen er svækkede, er særligt udsatte. Dyr kan i værste fald dø, hvis de drikker af algeholdigt vand, og det frarådes at lade hunde svømme i vand med kraftige algeopblomstringer.

Risiko for makroalger (tang)

Der er risiko for opskyl af tang (makroalger) i vandkanten ved stranden. Det frarådes at bade eller lade børn lege i nærheden af store mængder opskyllet tang, da der kan dannes giftstoffer i rådne tang, og tangen kan indeholde sygdomsfremkaldende bakterier. I krogen op mod havnen kan der være en del opskyllet tang.

Andre sundhedsfarlige gener

Glasskår, affald, kemiske forureninger (herunder olieudslip) kan forekomme ved stranden. Badegæster opfordres til at kontakte Svendborg Kommune, hvis der konstateres forurening eller andet, som kan give anledning til problemer på stranden.

GENEREL INFO – Ballen Strand	
Klassifikation	Udmærket (2012-2015)
DKBW Nr.	1502
Stationsnr.	088
Stationsnavn	Ballen
Hydrologisk reference	6510M
UTM X/UTM Y	594215/6100398
Redningsnummer	H565
Blå flag	Ja

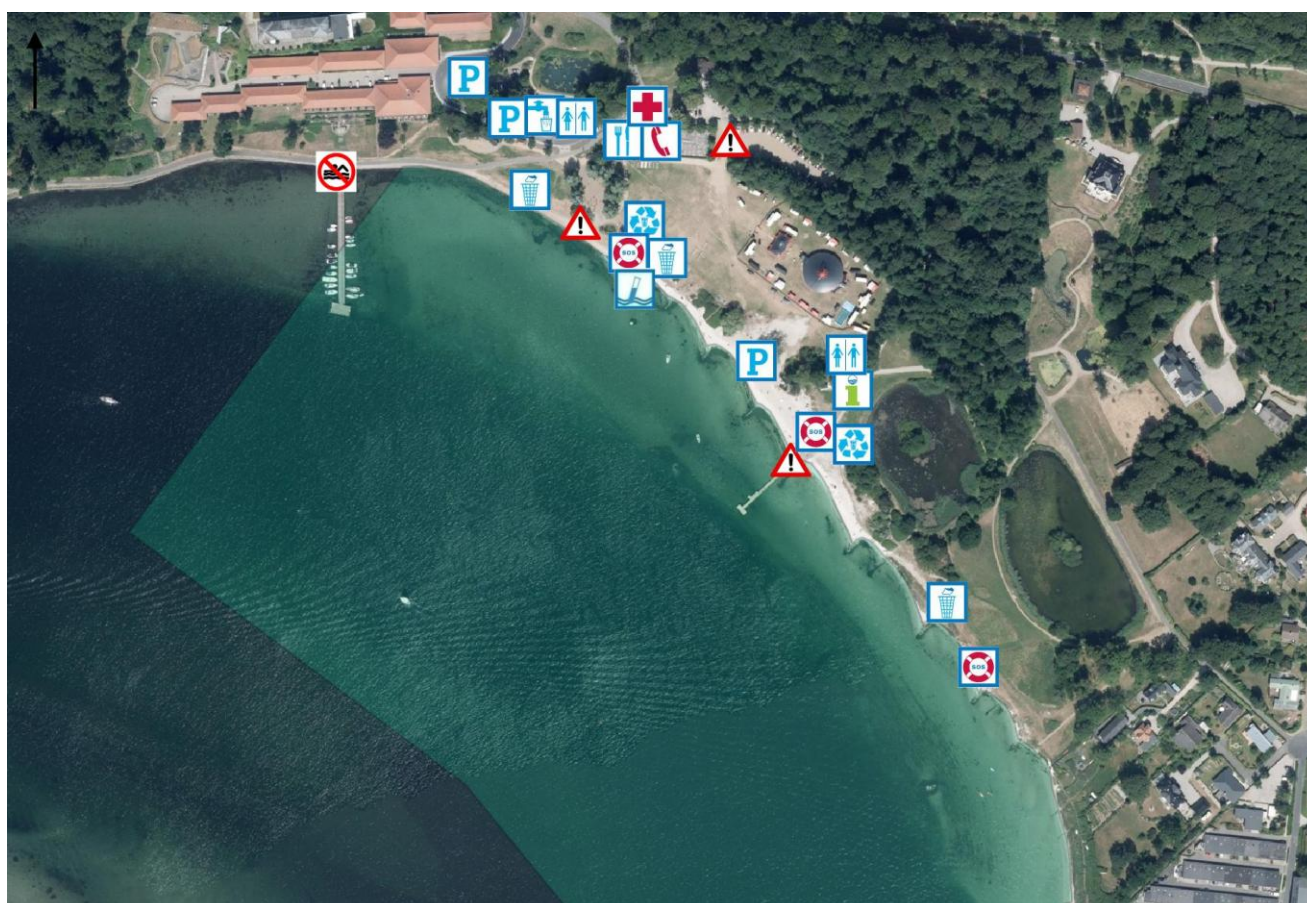
Christiansminde Strand

Strandens fysiske forhold og faciliteter

Struktur	Sandstrand med fint sand og enkelte småsten
Bundforhold	Fint sand med enkelte småsten
Strandbredde	10-30 m
Vanddybde < 2 m	50-100 m
Badebro	Ja
Parkering	Ja
Toilet	Ja, inklusive handicaptoilet
Bus	Ja
Kiosk og restaurant	Ja
Andet	Se oversigtskort og Svendborg Kommunes hjemmeside: www.svendborg.dk/badevand

Der er livredder på stranden i perioden ca. 15. juni – 15. august.

Ved observation af akut forurening (olieudslip, kemikalieudslip eller lignende) skal beredskabet kontaktes via Alarmcentralen på 112.



Signaturforklaring

	Information		Førstehjælpsudstyr		Toiletfaciliteter		Badning frarådes
	Parkering		Drikkevand		affaldssortering		Kontrolpunkt
	Restaurant		Rednigspost		Nødtelefon		Varsling ved forringet badevandskvalitet
	Strandens afgrænsning		Affaldsspand				

Strandens geografiske forhold

Christiansminde Strand ligger i det sydøstlige Svendborg ud til Svendborg Sund. Den ca. 500 meter lange strand strækker sig fra Christiansminde Hotel til Svendborg Sund Marina. Bag stranden er et stort område med bl.a. legeplads, minigolf, boldspil, forplejningsmuligheder, toiletter, omklædning, bruser og parkering. Der er også rampe til kørestole. Ud for Christiansminde Hotel ligger veteranskibet Helge, som tilbyder rute-fart på Svendborg Sund. Bag stranden er der skov og park og herefter Svendborg by.

Strandens hydrologiske forhold

Vandet i Det Sydfynske Øhav er klassificeret som saltvand. Strømretningen ved badevandsstationen er skiftende alt efter vindforholdene, men primært fra syd-sydvest. Der er lille tidevandsforskel (under 0,5 m).

Kilder til kortvarig fækal forurening

Ved en kortvarig forurening forstås en forurening med fækale bakterier, der kommer fra en kendt kilde, og som normalt ikke forventes at påvirke badevandskvaliteten i mere end 72 timer. Badning frarådes ved udløb af regnvand ud for Christiansminde Hotel og Svendborg Sund Marina. Området ved Christiansminde er separatkloakeret, og der er ikke risiko for overløb med kloakvand. Kobberbæks udløb ca. 1,4 km vest for stranden kan muligvis være en kilde til kortvarig fækal forurening, men vand fra bækken fortyndes kraftigt i Svendborg Sund, inden det når stranden, og risikoen for forurening af badevandet vurderes at være lav. Badende bør altid være opmærksomme på, at pludselige forureninger af badevandet kan opstå i forbindelse med evt. uheld fra lystbåde, gylletanke eller kloakledninger. Der findes et digitalt varslingsystem, der ved overløb i havnen straks varsler "badning frarådes" på den digitale stander, der står ved blå flag-skiltet.

Risiko for blågrønalger (cyanobakterier) og fytoplanktonopblomstring

Risikoen for opblomstringer af blågrønalger og fytoplankton vurderes ud fra badevandsmålinger i 2012-2015 at være lav. Opblomstringer af blågrønalger og fytoplankton kan dog altid forekomme. Særligt i forbindelse med længerevarende perioder med varme og mange næringsstoffer i vandet. Opblomstringer er oftest relativt pludselige og ses tydeligt som en misfarvning af vandet og skumdannelser i vandkanten. I Danmark er fytoplankton normalt ikke anledning til sygdom efter badning, men nogle alger kan producere giftige stoffer, som kan give hovedpine, hudirritationer, feber, kvalme og diarré, hvis man kommer i kontakt med giftstofferne ved at bade i eller sluges vand med indhold af alger. Børn og folk, der i forvejen er svækkede, er særligt udsatte. Dyr kan i værste fald dø, hvis de drikker af algeholdigt vand, og det frarådes at lade hunde svømme i vand med kraftige algeopblomstringer.

Risiko for makroalger (tang)

Der er risiko for opskyl af tang (makroalger) i vandkanten ved stranden. Det frarådes at bade eller lade børn lege i nærheden af store mængder opskyllet tang, da der kan dannes giftstoffer i rådende tang, og tangen kan indeholde sygdomsfremkaldende bakterier.

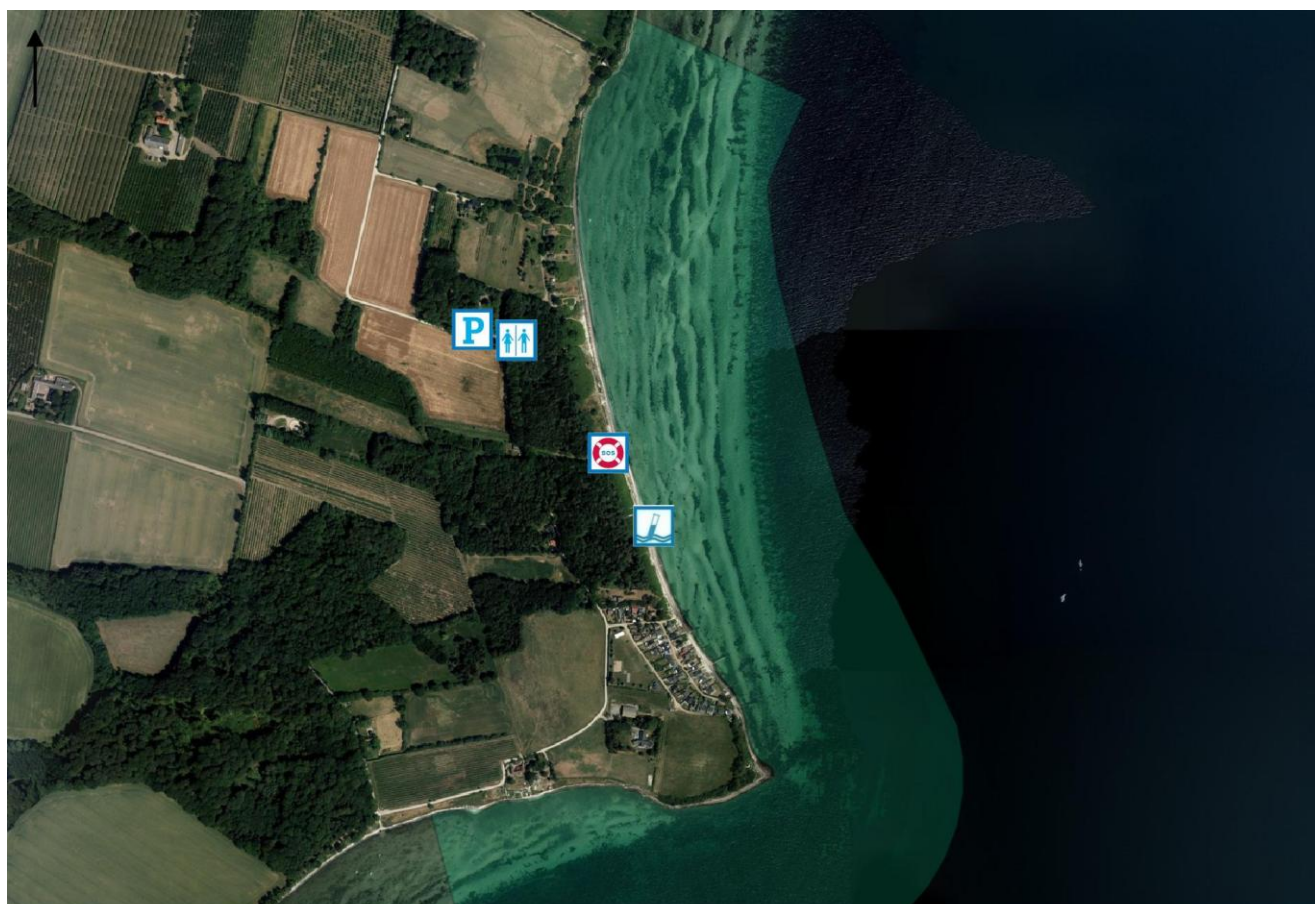
Andre sundhedsfarlige gener

Glasskår, affald, kemiske forureninger (herunder olieudslip) kan forekomme ved stranden. Badegæster opfordres til at kontakte Svendborg Kommune, hvis der konstateres forurening eller andet, som kan give anledning til problemer på stranden.

GENEREL INFO – Lundeborg Strand	
Klassifikation	Udmærket (2012-2015)
DKBW Nr.	583
Stationsnr.	090
Stationsnavn	Christiansminde
Hydrologisk reference	6520M
UTM X/UTM Y	604619/6102594
Redningsnummer	H535
Blå flag	Ja

Elsehoved Strand

Strandens fysiske forhold og faciliteter	
Struktur	Sandstrand med fint sand
Bundforhold	Sand
Strandbredde	10-20 m
Vanddybde < 2 m	100-200 m
Badebro	Nej
Parkering	Ja
Toilet	Ja
Bus	Nej
Kiosk og restaurant	Nej
Andet	Se oversigtskort og Svendborg Kommunes hjemmeside: www.svendborg.dk/badevand
Ved observation af akut forurening (olieudslip, kemikalieudslip eller lignende) skal beredskabet kontaktes via Alarmcentralen på 112.	



Signaturforklaring

	Information		Førstehjælpsudstyr		Toiletfaciliteter		Badning frarådes
	Parkering		Drikkevand		affaldssortering		Kontrolpunkt
	Restaurant		Rednigspost		Nødtelefon		Varsling ved forringet badevandskvalitet
	Strandens afgrænsning		Affaldsspand				

Strandens geografiske forhold

Elsehoved Strand ligger naturskønt i læ bag skov ud til vandet og strækker sig ca. 2 km rundt om Elsehoved. Der bades mest nord for Elsehoved, hvor stranden er sandstrand og meget børnevenlig med lavt vand. Syd for Elsehoved er stranden mere vindpåvirket og sandet er grovere. Bunden består af fint sand med lidt tang imellem revlerne. Lige omkring Elsehoved er der ret dybt, men ellers er der lavt vand langt ud. Der er parkering og toilet i skoven og en kort gåtur ned til stranden, ca. 100 meter. Baglandet består af naturområder, enge, frugtplantager, enkelte marker og skov.

Strandens hydrologiske forhold

Vandet i Det Sydfynske Øhav er klassificeret som saltvand. Strømretningen ved badevandsstationen er skiftende alt efter vindforholdene, men primært fra nord og syd. Der er lille tidevandsforskel (under 0,5 m).

Kilder til kortvarig fækal forurening

Ved en kortvarig forurening forstås en forurening med fækale bakterier, der kommer fra en kendt kilde, og som normalt ikke forventes at påvirke badevandskvaliteten i mere end 72 timer. Der er ikke registreret kendte kilder til fækal forurening, som kan have indflydelse på badevandskvaliteten ved Elsehoved Strand. Badende bør altid være opmærksomme på, at pludselige forureninger af badevandet kan opstå i forbindelse med eventuelle uheld fra lystbåde, gylletanke eller kloakledninger.

Risiko for blågrønalger (cyanobakterier) og fytoplanktonopblomstring

Risikoen for opblomstringer af blågrønalger og fytoplankton vurderes ud fra badevandsmålinger i 2012-2015 at være lav. Opblomstringer af blågrønalger og fytoplankton kan dog altid forekomme. Særligt i forbindelse med længerevarende perioder med varme og mange næringsstoffer i vandet. Opblomstringer er oftest relativt pludselige og ses tydeligt som en misfarvning af vandet og skumdannelser i vandkanten. I Danmark er fytoplankton normalt ikke anledning til sygdom efter badning, men nogle alger kan producere giftige stoffer, som kan give hovedpine, hudirritationer, feber, kvalme og diarré, hvis man kommer i kontakt med giftstofferne ved at bade i eller sluge vand med indhold af alger. Børn og folk, der i forvejen er svækkede, er særligt udsatte. Dyr kan i værste fald dø, hvis de drikker af algeholdigt vand, og det frarådes at lade hunde svømme i vand med kraftige algeopblomstringer.

Risiko for makroalger (tang)

Der er risiko for opskyl af tang (makroalger) i vandkanten ved stranden. Det er især tilfældet i den nordlige ende ved Tanghavegård. Det frarådes at bade eller lade børn lege i nærheden af store mængder opskyllet tang, da der kan dannes giftstoffer i rådne tang, og tangen kan indeholde sygdomsfremkaldende bakterier.

Andre sundhedsfarlige gener

Glasskår, affald, kemiske forureninger (herunder olieudslip) kan forekomme ved stranden. Badegæster opfordres til at kontakte Svendborg Kommune, hvis der konstateres forurening eller andet, som kan give anledning til problemer på stranden.

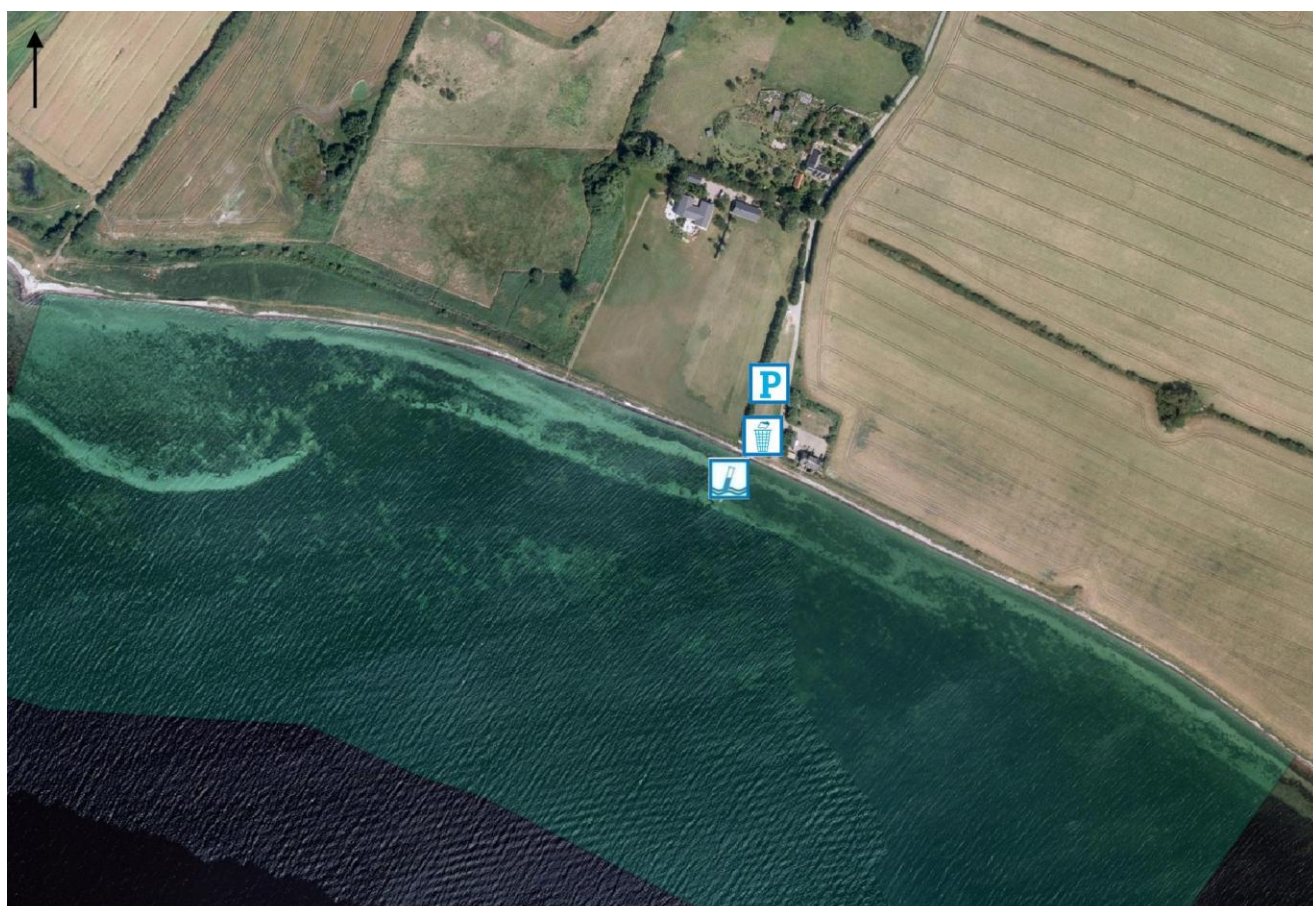
GENEREL INFO – Elsehoved Strand	
Klassifikation	Udmærket (2012-2015)
DKBW Nr.	489
Stationsnr.	010
Stationsnavn	Elsehoved S
Hydrologisk reference	6650 M
UTM X/UTM Y	604183/6102162
Redningsnummer	H514
Blå flag	Nej

Langemark Strand

Strandens fysiske forhold og faciliteter

Struktur	Stenstrand med små sten
Bundforhold	Sand med små sten inderst og lidt tang
Strandbredde	3-5 m
Vanddybde < 2 m	70-200 m
Badebro	Nej
Parkering	Ja
Toilet	Nej
Bus	Nej
Kiosk og restaurant	Nej
Andet	Se oversigtskort og Svendborg Kommunes hjemmeside: www.svendborg.dk/badevand

Ved observation af akut forurening (olieudslip, kemikalieudslip eller lignende) skal beredskabet kontaktes via Alarmcentralen på 112.



Signaturforklaring

	Information		Førstehjælpsudstyr		Toiletfaciliteter		Badning frarådes
	Parkering		Drikkevand		affaldssortering		Kontrolpunkt
	Restaurant		Rednigspost		Nødtelefon		Varsling ved forringet badevandskvalitet
	Strandens afgrænsning		Affaldsspand				

Strandens geografiske forhold

Langemark Strand ligger uden for bymæssig bebyggelse ud til Det Sydfynske Øhav. Stranden er knap 1 km lang og består af en stenet, vindpåvirket kyst med et lille dige bagved. Havbunden er af sand men med sten og tang inderst på det lave vand. Øhavsstien følger stranden mod vest og øst. Inden for diget er der landbrugsjord. Der kan parkeres på græsplænen langs vejen, Langemarken, men ofte er der vådt i den yderste ende af plænen. Vejen Langemarken går helt op på diget og ud til stranden. Lige neden for vejen er der en stensætning med to ramper til hver sin side af stranden.

Strandens hydrologiske forhold

Vandet i Det Sydfynske Øhav er klassificeret som saltvand. Strømretningen ved badevandsstationen er skiftende alt efter vindforholdene, men primært fra vest og øst. Der er lille tidevandsforskel (under 0,5 m).

Kilder til kortvarig fækal forurening

Ved en kortvarig forurening forstås en forurening med fækale bakterier, der kommer fra en kendt kilde, og som normalt ikke forventes at påvirke badevandskvaliteten i mere end 72 timer. Der er ikke registreret kendte kilder til fækal forurening, der kan have indflydelse på badevandskvaliteten. Badende bør altid være opmærksomme på, at pludselige forureninger af badevandet kan opstå i forbindelse med eventuelle uheld fra lystbåde, gylletanke eller kloakledninger.

Risiko for blågrønalger (cyanobakterier) og fytoplanktonopblomstring

Risikoen for opblomstringer af blågrønalger og fytoplankton vurderes ud fra badevandsmålinger i 2012-2015 at være lav. Opblomstringer af blågrønalger og fytoplankton kan dog altid forekomme. Særligt i forbindelse med længerevarende perioder med varme og mange næringsstoffer i vandet. Opblomstringer er oftest relativt pludselige og ses tydeligt som en misfarvning af vandet og skumdannelser i vandkanten. I Danmark er fytoplankton normalt ikke anledning til sygdom efter badning, men nogle alger kan producere giftige stoffer, som kan give hovedpine, hudirritationer, feber, kvalme og diarré, hvis man kommer i kontakt med giftstofferne ved at bade i eller sluge vand med indhold af alger. Børn og folk, der i forvejen er svækkede, er særligt udsatte. Dyr kan i værste fald dø, hvis de drikker af algeholdigt vand, og det frarådes at lade hunde svømme i vand med kraftige algeopblomstringer.

Risiko for makroalger (tang)

Der er risiko for opskyl af tang (makroalger) i vandkanten ved stranden. Lokale forhold. Det frarådes at bade eller lade børn lege i nærheden af store mængder opskyllet tang, da der kan dannes giftstoffer i rådende tang, og tangen kan indeholde sygdomsfremkaldende bakterier.

Andre sundhedsfarlige gener

Glasskår, affald, kemiske forureninger (herunder olieudslip) kan forekomme ved stranden. Badegæster opfordres til at kontakte Svendborg Kommune, hvis der konstateres forurening eller andet som kan give anledning til problemer på stranden.

GENEREL INFO – Langemark Strand	
Klassifikation	Udmærket (2012-2015)
DKBW Nr.	462
Stationsnr.	020
Stationsnavn	Langemark
Hydrologisk reference	6650M
UTM X/UTM Y	589549/6100641
Redningsnummer	H570
Blå flag	Nej

Lehnskov Strand

Strandens fysiske forhold og faciliteter

Struktur	Stenet strand med lidt sand partier
Bundforhold	Sand med enkelte småsten
Strandbredde	2-10 m
Vanddybde < 2 m	40-70 m
Badebro	Nej
Parkering	Ja
Toilet	Ja
Bus	Nej
Kiosk og restaurant	Nej
Andet	Se oversigtskort og Svendborg Kommunes hjemmeside: www.svendborg.dk/badevand

Ved observation af akut forurening (olieudslip, kemikalieudslip eller lignende) skal beredskabet kontaktes via Alarmcentralen på 112.



Signaturforklaring

0 100 200 m

Information	Førstehjælpsudstyr	Toiletfaciliteter	Badning frarådes
Parkering	Drikkevand	affaldssortering	Kontrolpunkt
Restaurant	Rednigspost	Nødtelefon	Varsling ved forringet badevandskvalitet
Strandens afgrænsning	Affaldsspand		

Strandens geografiske forhold

Lehnskov Strand ligger neden for Lehnskov Huse og Fredskov ud til munden af Svendborg Sund. Stranden er vindpåvirket og med en del strøm langs kysten. Selve stranden består af mindre sten, med enkelte partier af sand i strandens østlige del. Havbunden inderst stenet med tang, og længere ude er der sandbund. Vandet bliver hurtigt dybt ud mod Svendborg Sund, og kun i den østlige ende er vandet lavt langt ud. Midt på stranden er der toiletbygning. Der kan parkeres langs med vejen. Den bedste strand er mellem høfderne. Bag ved stranden findes der skov og enge med strandsump. Herefter Lehnskøvs dyrkede marker.

Strandens hydrologiske forhold

Vandet i Det Sydfynske Øhav er klassificeret som saltvand. Strømretningen ved badevandsstationen er skiftende alt efter vindforholdene, men primært fra vest og øst. Der er lille tidevandsforskel (under 0,5 meter).

Kilder til kortvarig fækal forurening

Ved en kortvarig forurening forstås en forurening med fækale bakterier, der kommer fra en kendt kilde, og som normalt ikke forventes at påvirke badevandskvaliteten i mere end 72 timer. Der er ikke registreret kendte kilder til fækal forurening, som kan have indflydelse på badevandskvaliteten. Badende bør altid være opmærksomme på, at pludselige forureninger af badevandet kan opstå i forbindelse med eventuelle uheld fra lystbåde, gylletanke eller kloakledninger.

Risiko for blågrønalger (cyanobakterier) og fytoplanktonopblomstring

Risikoen for opblomstringer af blågrønalger og fytoplankton vurderes ud fra badevandsmålinger i 2012-2015 at være lav. Opblomstringer af blågrønalger og fytoplankton kan dog altid forekomme. Særligt i forbindelse med længerevarende perioder med varme og mange næringsstoffer i vandet. Opblomstringer er oftest relativt pludselige og ses tydeligt som en misfarvning af vandet og skumdannelser i vandkanten. I Danmark er fytoplankton normalt ikke anledning til sygdom efter badning, men nogle alger kan producere giftige stoffer, som kan give hovedpine, hudirritationer, feber, kvalme og diarré, hvis man kommer i kontakt med giftstofferne ved at bade i eller sluges vand med indhold af alger. Børn og folk, der i forvejen er svækkede, er særligt udsatte. Dyr kan i værste fald dø, hvis de drikker af algeholdigt vand, og det frarådes at lade hunde svømme i vand med kraftige algeopblomstringer.

Risiko for makroalger (tang)

Der er risiko for opskyl af tang (makroalger) i vandkanten ved stranden. Især bag høfderne kan der ansamlles opskyllet tang. Det frarådes at bade eller lade børn lege i nærheden af store mængder opskyllet tang, da der kan dannes giftstoffer i rådende tang, og tangen kan indeholde sygdomsfremkaldende bakterier.

Andre sundhedsfarlige gener

Glasskår, affald, kemiske forureninger (herunder olieudslip) kan forekomme ved stranden. Badegæster opfordres til at kontakte Svendborg Kommune, hvis der konstateres forurening eller andet, som kan give anledning til problemer på stranden.

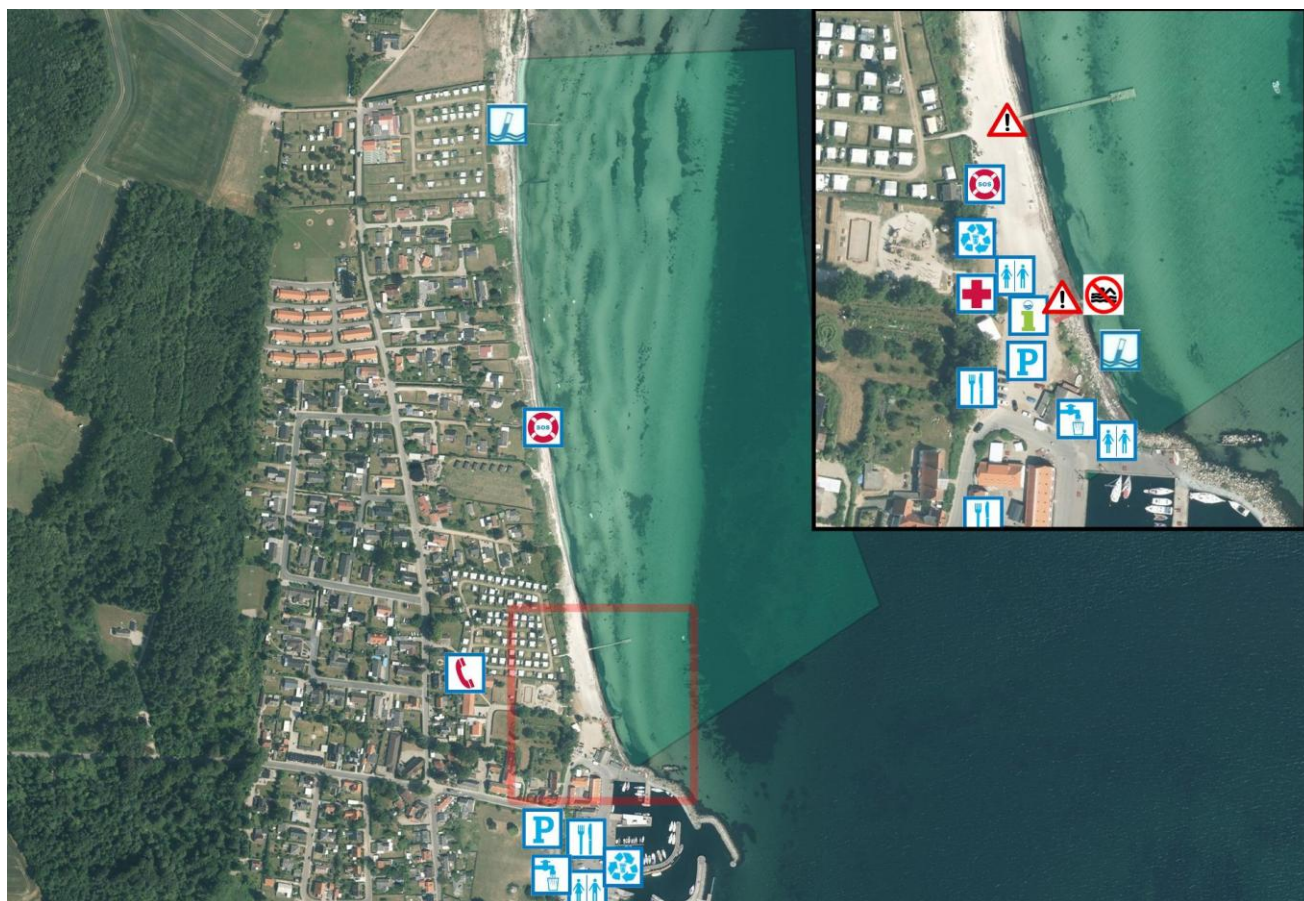
GENEREL INFO – Lehnskov Strand	
Klassifikation	Udmærket (2012-2015)
DKBW Nr.	579
Stationsnr.	030
Stationsnavn	Lehnskov
Hydrologisk reference	6520M
UTM X/UTM Y	596457/6098847
Redningsnummer	H560
Blå flag	Nej

Lundeborg Strand

Strandens fysiske forhold og faciliteter

Struktur	Sandstrand med fint sand og enkelte småsten
Bundforhold	Sand med enkelte småsten
Strandbredde	10-30 m
Vanddybde < 2 m	Ca. 100 m
Badebro	Ja
Parkering	Ja
Toilet	Ja, inklusive handicaptolet
Bus	Ja
Kiosk og restaurant	Ja
Andet	Se oversigtskort og Svendborg Kommunes hjemmeside: www.svendborg.dk/badevand

Ved observation af akut forurening (olieudslip, kemikalieudslip eller lignende) skal beredskabet kontaktes via Alarmcentralen på 112.



Signaturforklaring

0 50 100 m

Information	Førstehjælpsudstyr	Toiletfaciliteter	Badning frarådes
Parkering	Drikkevand	affaldssortering	Kontrolpunkt
Restaurant	Rednigspost	Nødtelefon	Varsling ved forringet badevandskvalitet
Strandens afgrænsning	Affaldsspand		

Strandens geografiske forhold

Lundeborg Strand strækker sig fra den lille havneby Lundeborg og ca. 700 m nordpå mod Purreskoven. Syd for stranden findes Lundeborg Havn, der foruden faciliteter som toilet med bad har forskellige muligheder for forplejning og tilbyder et hyggeligt havnemiljø i smukke omgivelser. Der køres til stranden via Havnevej, der ender ved en parkeringsplads, der fører direkte til stranden. Strandens ligger i læ af det bakkede område bag stranden og er meget børnevenlig pga. lavt vand og nærliggende legeplads. I tilknytning til stranden ligger to campingpladser. Baglandet bag Lundeborg by udgøres af et blandet landskab af opdyrket landbrugsjord og skov.

Strandens hydrologiske forhold

Vandet i Det Sydfynske Øhav er klassificeret som saltvand. Strømretningen ved badevandsstationen er skiftende alt efter vindforholdene, men primært fra syd. Tidevandsforskellen er under 0,5 m.

Kilder til kortvarig fækal forurening

Ved en kortvarig forurening forstås en forurening med fækale bakterier, der kommer fra en kendt kilde, og som normalt ikke forventes at påvirke badevandskvaliteten i mere end 72 timer. Tange Å 150 meter nord for stranden kan muligvis være en kilde til kortvarig fækal forurening, hvorfor badning nær udløbet frarådes. Ligeledes frarådes badning lige ved et rør til regnvand i strandens sydlige ende. Både campingpladserne og Lundeborg er separatkloakerede, og der er derfor ikke risiko for overløb med kloakvand. Badende bør altid være opmærksomme på, at pludselige forureninger af badevandet kan opstå i forbindelse med eventuelle uheld fra lystbåde, gylletanke eller kloakledninger.

Risiko for blågrønalger (cyanobakterier) og fytoplanktonopblomstringer

Risikoen for opblomstringer af blågrønalger og fytoplankton vurderes ud fra badevandsmålinger i 2012-2015 at være lav. Opblomstringer af blågrønalger og fytoplankton kan dog altid forekomme. Særligt i forbindelse med længerevarende perioder med varme og mange næringsstoffer i vandet. Opblomstringer er oftest relativt pludselige og ses tydeligt som en misfarvning af vandet og skumdannelser i vandkanten. I Danmark er fytoplankton normalt ikke anledning til sygdom efter badning, men nogle alger kan producere giftige stoffer, som kan give hovedpine, hudirritationer, feber, kvalme og diarré, hvis man kommer i kontakt med giftstofferne ved at bade i eller sluger vand med indhold af alger. Børn og folk, der i forvejen er svækkede, er særligt udsatte. Dyr kan i værste fald dø, hvis de drikker af algeholdigt vand, og det frarådes at lade hunde svømme i vand med kraftige algeopblomstringer.

Risiko for makroalger (tang)

Der er risiko for opskyl af tang (makroalger) i vandkanten ved stranden. Det frarådes at bade eller lade børn lege i nærheden af store mængder opskyllet tang, da der kan dannes giftstoffer i rådende tang, og tangen kan indeholde sygdomsfremkaldende bakterier.

Andre sundhedsfarlige gener

Glasskår, affald, kemiske forureninger (herunder olieudslip) kan forekomme ved stranden. Badegæster opfordres til at kontakte Svendborg Kommune, hvis der konstateres forurening eller andet, som kan give anledning til problemer på stranden.

GENEREL INFO – Lundeborg Strand	
Klassifikation	Udmærket (2012-2015)
DKBW Nr.	493
Stationsnr.	045
Stationsnavn	Lundeborg, nord for havnen
Hydrologisk reference	6650M
UTM X/UTM Y	613818/6111833
Redningsnummer	H510
Blå flag	Ja

Præstens Skov, Ballen

Strandens fysiske forhold og faciliteter

Struktur	Stenet strand
Bundforhold	Inderste 2-10 m stenet med tang, længere ude sand
Strandbredde	3-5 m
Vanddybde < 2 m	Ca. 100 m
Badebro	Ja
Parkering	Ja
Toilet	Ja, på campingpladsen
Bus	Ja
Kiosk og restaurant	Nej
Andet	Se oversigtskort og Svendborg Kommunes hjemmeside: www.svendborg.dk/badevand

Ved observation af akut forurening (olieudslip, kemikalieudslip eller lignende) skal beredskabet kontaktes via Alarmcentralen på 112.



Signaturforklaring

Information	Førstehjælpsudstyr	Toiletfaciliteter	Badning frarådes
Parkering	Drikkevand	affaldssortering	Kontrolpunkt
Restaurant	Rednigspost	Nødtelefon	Varsling ved forringet badevandskvalitet
Strandens afgrænsning	Affaldsspand		

Strandens geografiske forhold

Stranden ved Præstens Skov er en ca. 700 m lang strand med små og større sten. Bag stranden ligger Præstens Skov og Syltemae Camping samt marker. Stranden ligger foran en 1-3 m høj kystskrænt. Flere trapper giver adgang til stranden fra både Præstens Skov og campingpladsen. Der kan parkeres både ved indgangen til campingpladsen og i Præstens Skov. Havbunden ved stranden består inderst af sten, derefter en bræmme med tangskov og på dybere vand er der sandbund. Neden for campingpladsen og i den vestlige del af stranden er der badebroer tilhørende campingpladsen og lokale beboere.

Strandens hydrologiske forhold

Vandet i Det Sydfynske Øhav er klassificeret som saltvand. Strømretningen ved badevandsstationen er skiftende alt efter vindforholdene, men primært fra sydvest. Tidevandsforskellen er under 0,5 m.

Kilder til kortvarig fækal forurening

Ved en kortvarig forurening forstås en forurening med fækale bakterier, der kommer fra en kendt kilde, og som normalt ikke forventes at påvirke badevandskvaliteten i mere end 72 timer. Øst for stranden udmunder Syltemade Å, der tidligere har været kilde til fækal forurening, Svendborg Kommune har arbejdet på at begrænse forureningen, og åen er nu så ren, at den ikke udgør en kilde til forurening af badevandet ved stranden ved Præstens Skov. Badende bør altid være opmærksomme på, at pludselige forureninger af badevandet kan opstå i forbindelse med eventuelle uheld fra lystbåde, gylletanke eller kloakledninger.

Risiko for blågrønalger (cyanobakterier) og fytoplanktonopblomstring

Risikoen for opblomstringer af blågrønalger og fytoplankton vurderes ud fra badevandsmålinger i 2012-2015 at være lav. Opblomstringer af blågrønalger og fytoplankton kan dog altid forekomme. Særligt i forbindelse med længerevarende perioder med varme og mange næringsstoffer i vandet. Opblomstringer er oftest relativt pludselige og ses tydeligt som en misfarvning af vandet og skumdannelser i vandkanten. I Danmark er fytoplankton normalt ikke anledning til sygdom efter badning, men nogle alger kan producere giftige stoffer, som kan give hovedpine, hudirritationer, feber, kvalme og diarré, hvis man kommer i kontakt med giftstofferne ved at bade i eller sluges vand med indhold af alger. Børn og folk, der i forvejen er svækkede, er særligt udsatte. Dyr kan i værste fald dø, hvis de drikker af algeholdigt vand, og det frarådes at lade hunde svømme i vand med kraftige algeopblomstringer.

Risiko for makroalger (tang)

Der er risiko for opskyl af tang (makroalger) i vandkanten ved stranden. Det frarådes at bade eller lade børn lege i nærheden af store mængder opskyllet tang, da der kan dannes giftstoffer i rådende tang, og tangen kan indeholde sygdomsfremkaldende bakterier. Ved kystsikringen ud for campingpladsen er der mulighed for ansamlinger af opskyllet tang.

Andre sundhedsfarlige gener

Glasskår, affald, kemiske forureninger (herunder olieudslip) kan forekomme ved stranden. Badegæster opfordres til at kontakte Svendborg Kommune, hvis der konstateres forurening eller andet, som kan give anledning til problemer på stranden.

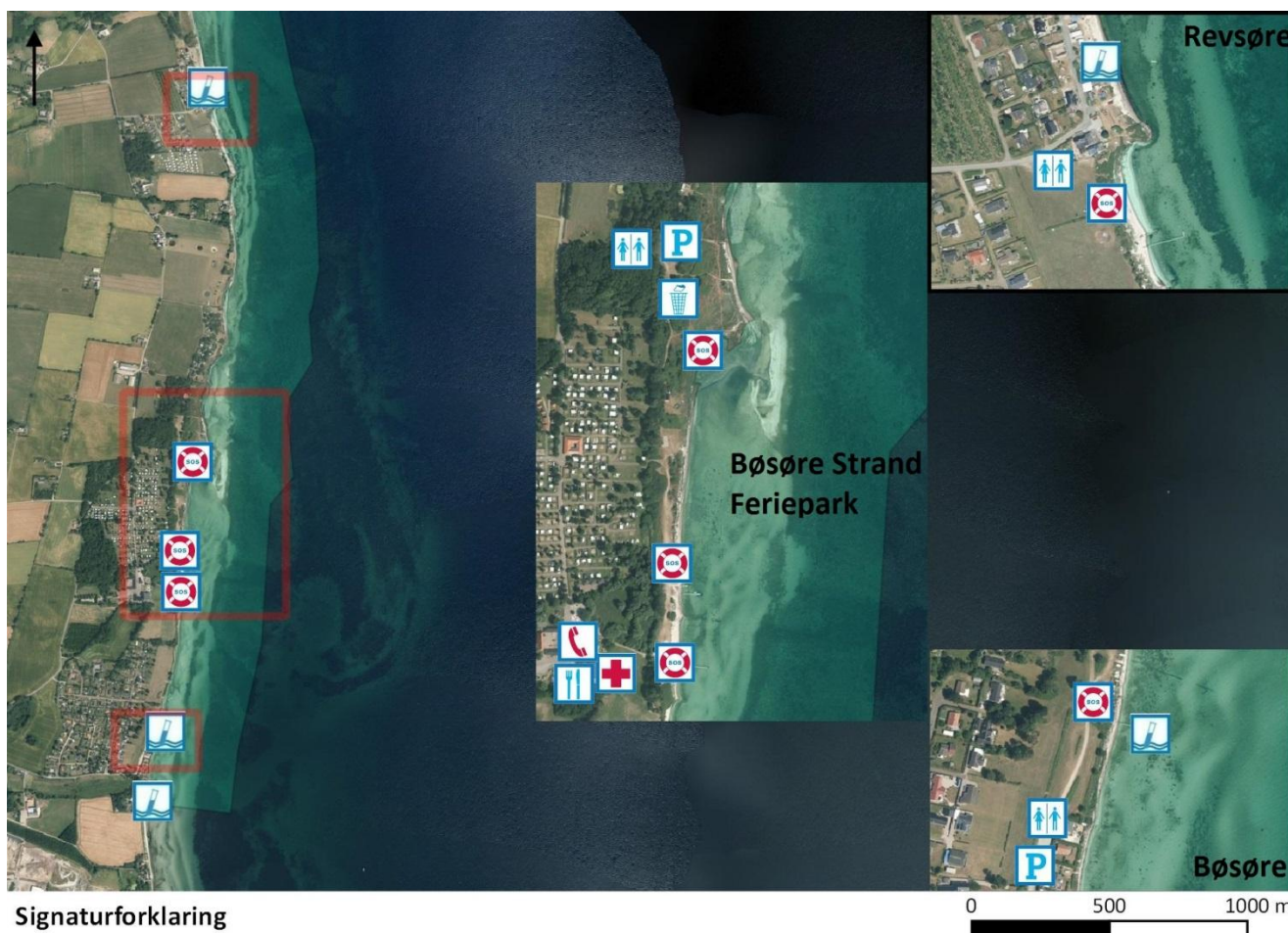
GENEREL INFO – Præstens Skov	
Klassifikation	Udmærket (2012-2015)
DKBW Nr.	464
Stationsnr.	060
Stationsnavn	Præstens skov
Hydrologisk reference	6510M
UTM X/UTM Y	593050/6100269
Redningsnummer	Intet
Blå flag	Nej

Revsøre og Bøsøre Strande

Strandens fysiske forhold og faciliteter

Struktur	Sandstrand – mest med fint sand men enkelte partier med mindre sten
Bundforhold	Sand med enkelte sten og lidt tang
Strandbredde	2-15 m
Vanddybde < 2 m	150-300 m
Badebro	Ja
Parkering	Ja
Toilet	Ja
Bus	Ja
Kiosk og restaurant	Ja ved Bøsøre Strand Feriepark
Andet	Se oversigtskort og Svendborg Kommunes hjemmeside: www.svendborg.dk/badevand

Ved observation af akut forurening (olieudslip, kemikalieudslip eller lignende) skal beredskabet kontaktes via Alarmcentralen på 112.



Signaturforklaring

	Information		Førstehjælpsudstyr		Toiletfaciliteter		Badning frarådes
	Parkering		Drikkevand		affaldssortering		Kontrolpunkt
	Restaurant		Rednigspost		Nødtelefon		Varsling ved forringet badevandskvalitet
	Strandens afgrænsning		Affaldsspand				

Strandens geografiske forhold

Det meste af stranden fra Revsøre til Bøsøre er fin sandstrand, men fra Teglgårdhuse til Bøsøre Strand Feriepark samt lige ud for Bøsøre er stranden ret stenet. Havbunden er af fint sand med spredte, mindre sten og lidt tang imellem revlerne. De bedste badestrækninger, hvor der også er badebroer, er ved Revsøre, Bøsøre Strand Feriepark og Bøsøre. Disse steder samt lige nord for Bøsøre Strand Feriepark er der også toilet, parkering og redningskrans. Ved Bøsøre Strand Feriepark er der desuden badeland, legeplads, bålplads, restaurant og hjertestarter. Baglandet til stranden er hovedsageligt marker med sommerhuse, der ligger ud til vandet. Det meste af kysten er lav, men enkelte steder er der en 1-2 m høj kystskrænt. På det meste af stranden er der læ for vestenvinden.

Strandens hydrologiske forhold

Vandet i Det Sydfynske Øhav er klassificeret som saltvand. Strømretningen ved badevandsstationen er skiftende alt efter vindforholdene, men primært fra syd og nord. Der er lille tidevandsforskel (under 0,5 m).

Kilder til kortvarig fækal forurening

Ved en kortvarig forurening forstås en forurening med fækale bakterier, der kommer fra en kendt kilde, og som normalt ikke forventes at påvirke badevandskvaliteten i mere end 72 timer. Bøsøre og Revsøre er separatkloakerede, men i enkelte regnvandsudløb ved bebyggelserne er der risiko for forureninger med fækale bakterier fra især fugle. Disse vurderes ikke at få indvirkning på badevandskvaliteten ved stranden, fordi vandet fortyndes kraftigt i Storebælt. Badende bør altid være opmærksomme på, at pludselige forureninger af badevandet kan opstå i forbindelse med eventuelle uheld fra lystbåde, gylletanke eller kloakledninger.

Risiko for blågrønalger (cyanobakterier) og fytoplanktonopblomstring

Risikoen for opblomstringer af blågrønalger og fytoplankton vurderes ud fra badevandsmålinger i 2012-2015 at være lav. Opblomstringer af blågrønalger og fytoplankton kan dog altid forekomme. Særligt i forbindelse med længerevarende perioder med varme og mange næringsstoffer i vandet. Opblomstringer er oftest relativt pludselige og ses tydeligt som en misfarvning af vandet og skumdannelser i vandkanten. I Danmark er fytoplankton normalt ikke anledning til sygdom efter badning, men nogle alger kan producere giftige stoffer, som kan give hovedpine, hudirritationer, feber, kvalme og diarré, hvis man kommer i kontakt med giftstofferne ved at bade i eller sluge vand med indhold af alger. Børn og folk, der i forvejen er svækkede, er særligt udsatte. Dyr kan i værste fald dø, hvis de drikker af algeholdigt vand, og det frarådes at lade hunde svømme i vand med kraftige algeopblomstringer.

Risiko for makroalger (tang)

Der er risiko for opskyl af tang (makroalger) i vandkanten ved stranden. Nord for Bøsøre Strand Feriepark er der en del opskyllet tang omkring en lille tange og inden for en revle. Det frarådes at bade eller lade børn lege i nærheden af store mængder opskyllet tang, da der kan dannes giftstoffer i rådende tang, og tangen kan indeholde sygdomsfremkaldende bakterier.

Andre sundhedsfarlige gener

Glasskår, affald, kemiske forurening (herunder olieudslip) kan forekomme ved stranden. Badegæster opfordres til at kontakte Svendborg Kommune, hvis der konstateres forurening eller andet som kan give anledning til problemer på stranden.

GENEREL INFO – Revsøre og Bøsøre Strand	
Klassifikation	Udmærket (2012-2015)
DKBW Nr.	502
Stationsnr.	102, 100 og 95
Stationsnavn	Revsøre N, Bøsøre N og Bøsøre S
Hydrologisk reference	6650M
UTM X/UTM Y	615236/6119578, 615057/6117247, 615024/6116978
Redningsnummer	H502, H504 og H506

Skårupøre Strand

Strandens fysiske forhold og faciliteter

Struktur	Sandstrand med fint sand, samt stenstrand
Bundforhold	Sand med lidt tang og få sten
Strandbredde	0-10 m
Vanddybde < 2 m	100-200 m
Badebro	Nej
Parkering	Ja
Toilet	Ja
Bus	Ja
Kiosk og restaurant	Ja
Andet	Se oversigtskort og Svendborg Kommunes Hjemmeside: www.svendborg.dk/badevand

Ved observation af akut forurening (olieudslip, kemikalieudslip eller lignende) skal beredskabet kontaktes via Alarmcentralen på 112.



Signaturforklaring

	Information		Førstehjælpsudstyr		Toiletfaciliteter		Badning frarådes
	Parkering		Drikkevand		affaldssortering		Kontrolpunkt
	Restaurant		Rednigspost		Nødtelefon		Varsling ved forringet badevandskvalitet
	Strandens afgrænsning		Affaldsspand				

0 200 400 m

Strandens geografiske forhold

Skårupøre Strand strækker sig over knap 3 km fra Skårupøre Camping til Åbyskov. Vest for Skårupørevej er stranden fin med sand, men resten af vejen til Åbyskov er den meget smal og stenet. Fra Skibsvej og østpå er det mest sten og høfder. Havbunden består af fint sand med få sten og spredt tang. Der er parkeringspladser i begge ender af stranden og mod vest også kiosk og toilet. Baglandet udgøres af marker, enge og bebyggelse langs vejen.

Strandens hydrologiske forhold

Vandet i Det Sydfynske Øhav er klassificeret som saltvand. Strømretningen ved badevandsstationen er skiftende alt efter vindforholdene, men primært fra sydvest. Der er lille tidevandsforskel (under 0,5 m).

Kilder til kortvarig fækal forurening

Ved en kortvarig forurening forstås en forurening med fækale bakterier, der kommer fra en kendt kilde, og som normalt ikke forventes at påvirke badevandskvaliteten i mere end 72 timer. Åbyskov er separatkloakeret, men de enkelte ejendomme langs stranden er spildevandskloakerede. Der er enkelte regnvandsudløb og overløbsbygværker langs stranden, men evt. udløb herfra i perioder med kraftig regn fortyndes hurtigt i havvandet ud for stranden og vurderes ikke at udgøre en risiko for badevandets kvalitet. Badende bør altid være opmærksomme på, at pludselige forureninger af badevandet kan opstå i forbindelse med eventuelle uheld fra lystbåde, gylletanke eller kloakledninger.

Risiko for blågrønalger (cyanobakterier) og fytoplanktonopblomstring

Risikoen for opblomstringer af blågrønalger og fytoplankton vurderes ud fra badevandsmålinger i 2012-2015 at være lav. Opblomstringer af blågrønalger og fytoplankton kan dog altid forekomme. Særligt i forbindelse med længerevarende perioder med varme og mange næringsstoffer i vandet. Opblomstringer er oftest relativt pludselige og ses tydeligt som en misfarvning af vandet og skumdannelser i vandkanten. I Danmark er fytoplankton normalt ikke anledning til sygdom efter badning, men nogle alger kan producere giftige stoffer, som kan give hovedpine, hudirritationer, feber, kvalme og diarré, hvis man kommer i kontakt med giftstofferne ved at bade i eller sluge vand med indhold af alger. Børn og folk, der i forvejen er svækkede, er særligt udsatte. Dyr kan i værste fald dø, hvis de drikker af algeholdigt vand, og det frarådes at lade hunde svømme i vand med kraftige algeopblomstringer.

Risiko for makroalger (tang)

Der er risiko for opskyl af tang (makroalger) i vandkanten ved stranden. Det frarådes at bade eller lade børn lege i nærheden af store mængder opskyllet tang, da der kan dannes giftstoffer i rådende tang, og tangen kan indeholde sygdomsfremkaldende bakterier.

Andre sundhedsfarlige gener

Glasskår, affald, kemiske forureninger (herunder olieudslip) kan forekomme ved stranden. Badegæster opfordres til at kontakte Svendborg Kommune, hvis der konstateres forurening eller andet, som kan give anledning til problemer på stranden.

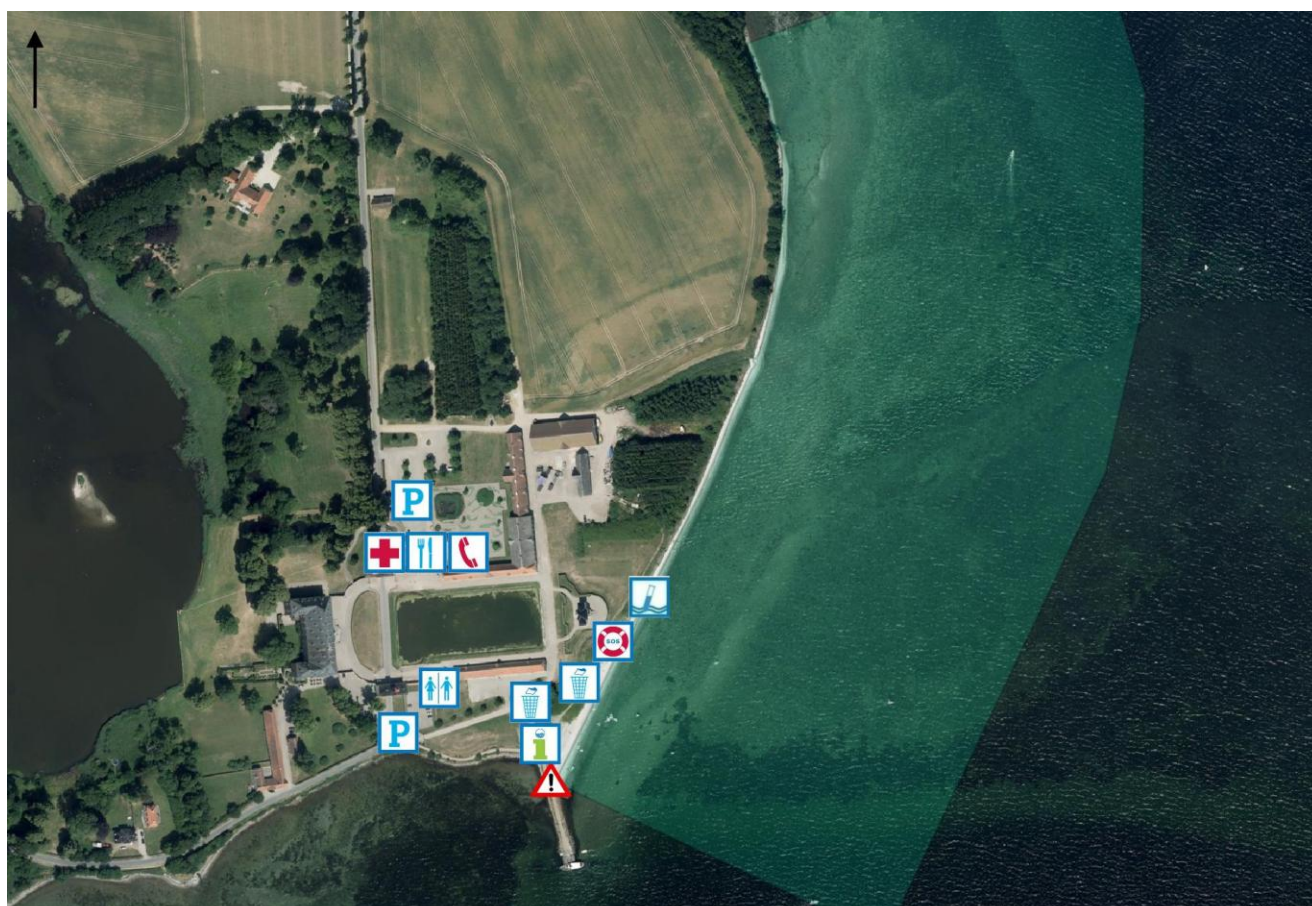
GENEREL INFO – Skårupøre Strand	
Klassifikation	Udmærket (2012-2015)
DKBW Nr.	593
Stationsnr.	220 og 230
Stationsnavn	Skårupøre og Åbyskov
Hydrologisk reference	6650M
UTM X/UTM Y	609430/6102931
Redningsnummer	H520
Blå flag	Nej

Slotshagen, Valdemar Slot

Strandens fysiske forhold og faciliteter

Struktur	Sandstrand med fint sand og enkelte småsten
Bundforhold	Sand med få småsten
Strandbredde	3-30 m
Vanddybde < 2 m	200-600 m
Badebro	Ja
Parkering	Ja
Toilet	Ja, inklusive handicap toilet
Bus	Nej, men færgefart
Kiosk og restaurant	Ja
Andet	Se oversigtskort og Svendborg Kommunes hjemmeside: www.svendborg.dk/badevand

Ved observation af akut forurening (olieudslip, kemikalieudslip eller lignende) skal beredskabet kontaktes via Alarmcentralen på 112.



Signaturforklaring

	Information		Førstehjælpsudstyr		Toiletfaciliteter		Badning frarådes
	Parkering		Drikkevand		affaldssortering		Kontrolpunkt
	Restaurant		Rednigspost		Nødtelefon		Varsling ved forringet badevandskvalitet
	Strandens afgrænsning		Affaldsspand				

Strandens geografiske forhold

Badestranden ved Slotshagen ligger på det østlige Tåsinge ved Valdemar Slot ud til Thurø Sund og Lunkebugten. Stranden er afgrænset mod syd af broen ved Valdemar Slot. Her anløber Sundsfartens veteranskib Helge, med rutefart til Svendborg. Stranden strækker sig ca. 600 m mod nord langs med Valdemar Slot og markerne nordfor. Der kan parkeres ved Valdemar Slot, og her findes også toiletfaciliteter. Ved Valdemar Slot er der også flere forlystelser, museer og restauranter. Stranden er meget lavvandet og dermed børnevenlig, yderligere er der ofte læ.

Strandens hydrologiske forhold

Vandet i Det Sydfynske Øhav er klassificeret som saltvand. Strømretningen ved badevandsstationen er skiftende alt efter vindforholdene, men primært fra sydvest. Der er lille tidevandsforskel (under 0,5 m).

Kilder til kortvarig fækal forurening

Ved en kortvarig forurening forstås en forurening med fækale bakterier, der kommer fra en kendt kilde, og som normalt ikke forventes at påvirke badevandskvaliteten i mere end 72 timer. Der er ikke registreret kendte kilder til fækal forurening, som kan have indflydelse på badevandskvaliteten. Badende bør altid være opmærksomme på, at pludselige forureninger af badevandet kan opstå i forbindelse med eventuelle uheld fra lystbåde, gylletanke eller kloakledninger.

Risiko for blågrønalger (cyanobakterier) og fytoplanktonopblomstring

Risikoen for opblomstringer af blågrønalger og fytoplankton vurderes ud fra badevandsmålinger i 2012-2015 at være lav. Opblomstringer af blågrønalger og fytoplankton kan dog altid forekomme. Særligt i forbindelse med længerevarende perioder med varme og mange næringsstoffer i vandet. Opblomstringer er oftest relativt pludselige og ses tydeligt som en misfarvning af vandet og skumdannelser i vandkanten. I Danmark er fytoplankton normalt ikke anledning til sygdom efter badning, men nogle alger kan producere giftige stoffer, som kan give hovedpine, hudirritationer, feber, kvalme og diarré, hvis man kommer i kontakt med giftstofferne ved at bade i eller sluge vand med indhold af alger. Børn og folk, der i forvejen er svækkede, er særligt udsatte. Dyr kan i værste fald dø, hvis de drikker af algeholdigt vand, og det frarådes at lade hunde svømme i vand med kraftige algeopblomstringer.

Risiko for makroalger (tang)

Der er risiko for opskyl af tang (makroalger) i vandkanten ved stranden. Det frarådes at bade eller lade børn lege i nærheden af store mængder opskyllet tang, da der kan dannes giftstoffer i rådende tang, og tangen kan indeholde sygdomsfremkaldende bakterier.

Andre sundhedsfarlige gener

Glasskår, affald, kemiske forureninger (herunder olieudslip) kan forekomme ved stranden. Badegæster opfordres til at kontakte Svendborg Kommune, hvis der konstateres forurening eller andet, som kan give anledning til problemer på stranden.

GENEREL INFO – Slotshagen	
Klassifikation	Udmærket (2012-2015)
DKBW Nr.	584
Stationsnr.	120
Stationsnavn	Slotshagen
Hydrologisk reference	6630M
UTM X/UTM Y	605969/6098554
Redningsnummer	H540
Blå flag	Ja

Smørmosen og Thurø Rev, Thurø

Strandens fysiske forhold og faciliteter

Struktur	Sandstrand med fint sand og enkelte småsten
Bundforhold	Fint sand med enkelte mellemstore og små sten
Strandbredde	Ca. 20 m
Vanddybde < 2 m	Ca. 100 m
Badebro	Ja
Parkering	Ja
Toilet	Ja
Bus	Ja
Kiosk og restaurant	Ja
Andet	Se oversigtskort og Svendborg Kommunes hjemmeside: www.svendborg.dk/badevand

Ved observation af akut forurening (olieudslip, kemikalieudslip eller lignende) skal beredskabet kontaktes via Alarmcentralen på 112.



Signaturforklaring

Information	Førstehjælpsudstyr	Toiletfaciliteter	Badning frarådes
Parkering	Drikkevand	affaldssortering	Kontrolpunkt
Restaurant	Rednigspost	Nødtelefon	Varsling ved forringet badevandskvalitet
Strandens afgrænsning	Affaldsspand		

Strandens geografiske forhold

Stranden strækker sig langs hele Thurø's østkyst fra Øgavl til Thurø Rev. Hovedsageligt bades der fra Smørmosen, som ligger naturskønt ud for FDM Camping Thurø, med skov nord og syd herfor. Det grønne område bag stranden har mange faciliteter som minigolf, legeplads, ishus, toilet og omklædning. Desuden er der borde og bænke samt rutsjebane for enden af badebroen. Ved Smørmosen er der god sandstrand, men nord og syd for Smørmosen er stranden mere stenet med små og store sten. Først langs strandengen på Thurø Rev er der igen fin sandstrand. Havbunden langs hele stranden består af sand med få sten. Smørmosen nås let fra parkeringspladsen i Smørmose Skov. Den øvrige del af stranden kan nås herfra eller fra parkeringspladsen i Østerskov. Thurø Rev tilgås lettest fra p-pladsen for enden af Østerskovvej. Ved Østerskov er stranden præget af en 3-5 meter høj skrænt, der forhindrer adgang til stranden fra skoven.

Strandens hydrologiske forhold

Vandet i Det Sydfynske Øhav er klassificeret som saltvand. Strømretningen ved badevandsstationen er skiftende alt efter vindforholdene, men primært fra syd. Der er lille tidevandsforskel (under 0,5 m).

Kilder til kortvarig fækal forurening

Ved en kortvarig forurening forstås en forurening med fækale bakterier, der kommer fra en kendt kilde, og som normalt ikke forventes at påvirke badevandskvaliteten i mere end 72 timer. Skårupøre Sund nord for stranden har en del tilløb af vandløb, overløbsbygværker og et rensningsanlæg, men vandet fra disse fortyndes meget, før det når stranden, og det forventes ikke at være et problem for badevandskvaliteten ved stranden. Badende bør altid være opmærksomme på, at pludselige forureninger af badevandet kan opstå i forbindelse med eventuelle uheld fra lystbåde, gylletanke eller kloakledninger.

Risiko for blågrønalger (cyanobakterier) og fytoplanktonopblomstring

Risikoen for opblomstringer af blågrønalger og fytoplankton vurderes ud fra badevandsmålinger i 2012-2015 at være lav. Opblomstringer af blågrønalger og fytoplankton kan dog altid forekomme. Særligt i forbindelse med længerevarende perioder med varme og mange næringsstoffer i vandet. Opblomstringer er oftest relativt pludselige og ses tydeligt som en misfarvning af vandet og skumdannelser i vandkanten. I Danmark er fytoplankton normalt ikke anledning til sygdom efter badning, men nogle alger kan producere giftige stoffer, som kan give hovedpine, hudirritationer, feber, kvalme og diarré, hvis man kommer i kontakt med giftstofferne ved at bade i eller sluge vand med indhold af alger. Børn og folk, der i forvejen er svækkede, er særligt udsatte. Dyr kan i værste fald dø, hvis de drikker af algeholdigt vand, og det frarådes at lade hunde svømme i vand med kraftige algeopblomstringer.

Risiko for makroalger (tang)

Der er risiko for opskyl af tang (makroalger) i vandkanten ved stranden, især i den nordligste ende af stranden. Det frarådes at bade eller lade børn lege i nærheden af store mængder opskyllet tang, da der kan dannes giftstoffer i rådende tang, og tangen kan indeholde sygdomsfremkaldende bakterier.

Andre sundhedsfarlige gener

Glasskår, affald, kemiske forurening (herunder olieudslip) kan forekomme ved stranden. Badegæster opfordres til at kontakte Svendborg Kommune, hvis der konstateres forurening eller andet, som kan give anledning til problemer på stranden.

GENEREL INFO – Smørmosen og Thurø Rev	
Klassifikation	Udmærket (2012-2015)
DKBW Nr.	589
Stationsnr.	180
Stationsnavn	Smørmose S
Hydrologisk reference	6640 M
UTM X/UTM Y	609349/6101104
Redningsnummer	H530
Blå flag	Ja

Stenodden Strand, Tåsinge

Strandens fysiske forhold og faciliteter

Struktur	Sandstrand med fint sand og små til store sten
Bundforhold	Sand
Strandbredde	2-5 m
Vanddybde < 2 m	100-300 m
Badebro	Ja
Parkering	Nej
Toilet	Nej
Bus	Ja
Kiosk og restaurant	Nej
Andet	Se oversigtskort og Svendborg Kommunes hjemmeside: www.svendborg.dk/badevand

Ved observation af akut forurening (olieudslip, kemikalieudslip eller lignende) skal beredskabet kontaktes via Alarmcentralen på 112.



Signaturforklaring

	Information		Førstehjælpsudstyr		Toiletfaciliteter		Badning frarådes
	Parkering		Drikkevand		affaldssortering		Kontrolpunkt
	Restaurant		Rednigspost		Nødtelefon		Varsling ved forringet badevandskvalitet
	Strandens afgrænsning		Affaldsspand				

Strandens geografiske forhold

Stenodden Strand ligger naturskønt ud til Lunkebugten på vestsiden af Vemmenæs. Den er knap 1 km lang og ligger ud for sommerhusområdet Stenodden Sommerland. Op til stranden ligger en større græsplæne med gynges og badebro. Både stranden og havbunden består af sand. Stranden er børnevenlig, idet vanddybden er lavt langt ud. Vandet er ofte varmt pga. den lave vanddybde, men det kan være uklart i perioder med vestenvind. Parkering foregår på veje i sommerhuskvarteret.

Strandens hydrologiske forhold

Vandet i Det Sydfynske Øhav er klassificeret som saltvand. Strømretningen ved badevandsstationen er skiftende alt efter vindforholdene, men primært fra sydvest. Der er lille tidevandsforskel (under 0,5 m).

Kilder til kortvarig fækal forurening

Ved en kortvarig forurening forstås en forurening med fækale bakterier, der kommer fra en kendt kilde, og som normalt ikke forventes at påvirke badevandskvaliteten i mere end 72 timer. Der er to overløbsbygværker fra sommerhuskvarteret, der kan forårsage fækale forureninger i perioder med kraftig regn. Det ventes dog, at fortyndingen i Lunkebugten vil medføre, at forureningen ikke vil have betydning for badevandskvaliteten ved stranden. Badende bør altid være opmærksomme på, at pludselige forureninger af badevandet kan opstå i forbindelse med eventuelle uheld fra lystbåde, gylletanke eller kloakledninger.

Risiko for blågrønalger (cyanobakterier) og fytoplankton opblomstring

Risikoen for opblomstringer af blågrønalger og fytoplankton vurderes ud fra badevandsmålinger i 2012-2015 at være lav. Opblomstringer af blågrønalger og fytoplankton kan dog altid forekomme. Særligt i forbindelse med længerevarende perioder med varme og mange næringsstoffer i vandet. Opblomstringer er oftest relativt pludselige og ses tydeligt som en misfarvning af vandet og skumdannelser i vandkanten. I Danmark er fytoplankton normalt ikke anledning til sygdom efter badning, men nogle alger kan producere giftige stoffer, som kan give hovedpine, hudirritationer, feber, kvalme og diarré, hvis man kommer i kontakt med giftstofferne ved at bade i eller sluges vand med indhold af alger. Børn og folk, der i forvejen er svækkede, er særligt udsatte. Dyr kan i værste fald dø, hvis de drikker af algeholdigt vand, og det frarådes at lade hunde svømme i vand med kraftige algeopblomstringer.

Risiko for makroalger (tang)

Der er risiko for opskyl af tang (makroalger) i vandkanten ved stranden. Det frarådes at bade eller lade børn lege i nærheden af store mængder opskyllet tang, da der kan dannes giftstoffer i rådende tang, og tangen kan indeholde sygdomsfremkaldende bakterier.

Andre sundhedsfarlige gener

Glasskår, affald, kemiske forurening (herunder olieudslip) kan forekomme ved stranden. Badegæster opfordres til at kontakte Svendborg Kommune, hvis der konstateres forurening eller andet som kan give anledning til problemer på stranden.

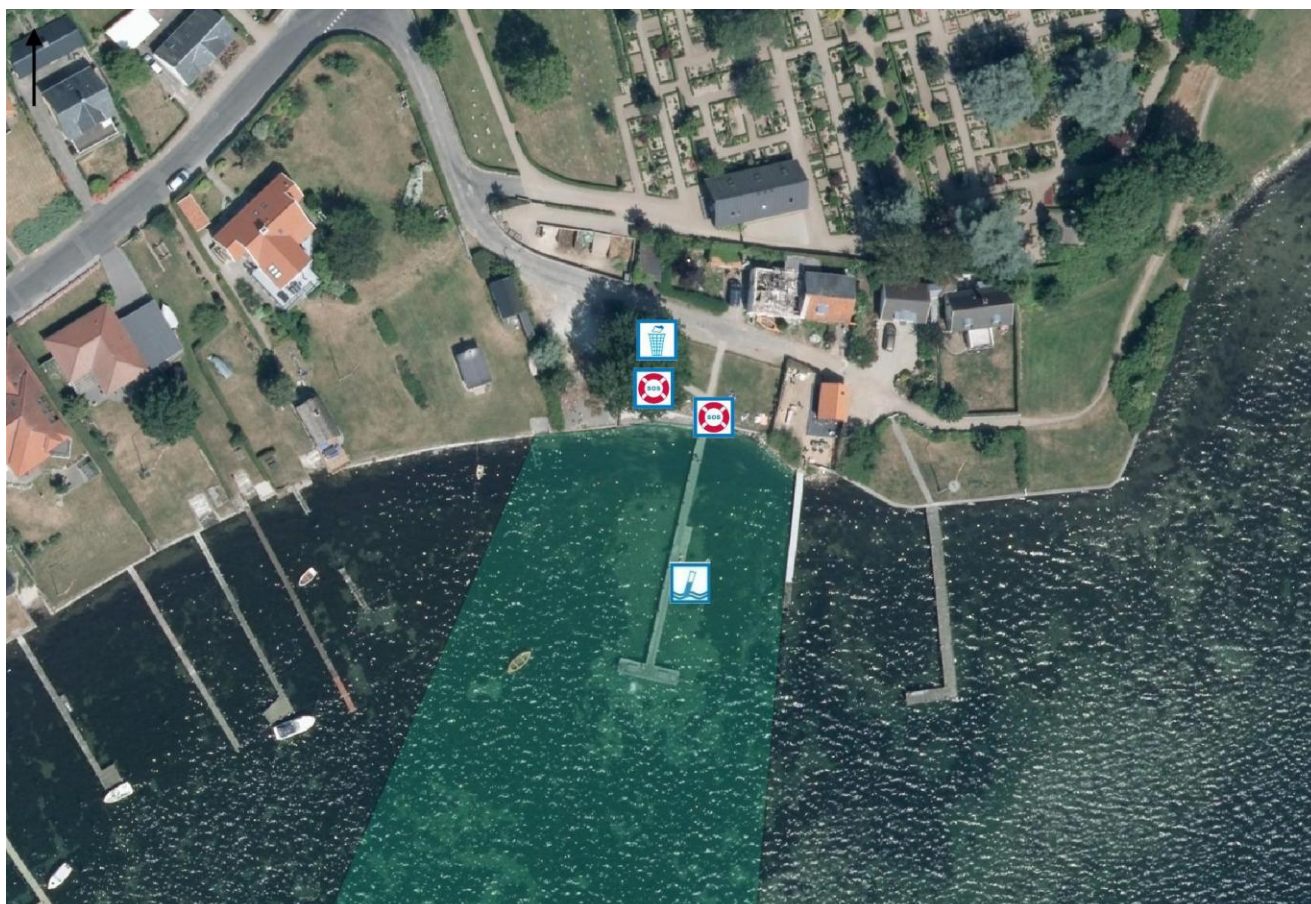
GENEREL INFO – Stenodden Strand	
Klassifikation	Udmærket (2012-2015)
DKBW Nr.	586
Stationsnr.	150
Stationsnavn	Vemmenæs S
Hydrologisk reference	6630M
UTM X/UTM Y	6606763/6095106
Redningsnummer	H545
Blå flag	Nej

Øreodden ved Strandhuse, Svendborg

Strandens fysiske forhold og faciliteter

Struktur	Sandstrand med fint sand
Bundforhold	Sand
Strandbredde	3 m
Vanddybde < 2 m	Ca. 150 m
Badebro	Ja
Parkering	Ja
Toilet	Nej
Bus	Ja
Kiosk og restaurant	Nej
Andet	Se oversigtskort og Svendborg Kommunes hjemmeside: www.svendborg.dk/badevand

Ved observation af akut forurening (olieudslip, kemikalieudslip eller lignende) skal beredskabet kontaktes via Alarmcentralen på 112.



Signaturforklaring

0 10 20 m

	Information		Førstehjælpsudstyr		Toiletfaciliteter		Badning frarådes
	Parkering		Drikkevand		affaldssortering		Kontrolpunkt
	Restaurant		Rednigspost		Nødtelefon		Varsling ved forringet badevandskvalitet
	Strandens afgrænsning		Affaldsspand				

Strandens geografiske forhold

Stranden ved Strandhuse ligger hyggeligt mellem huse og private badebroer ud til Svendborg Sund tæt på Skt. Jørgenspark og Svendborgsundbroen. Det er en fin lille strand af ca. 47 meters længde med fint sand, badebro samt gode omklædningsfaciliteter i badehuse. Havbunden består af sand. Den er fin og uden tang. Der er mulighed for, at et par biler kan parkere lige ved stranden. Bag ved stranden ligger Svendborg.

Strandens hydrologiske forhold

Vandet i Det Sydfynske Øhav er klassificeret som saltvand. Strømretningen ved badevandsstationen er skiftende alt efter vindforholdene, men primært fra sydvest. Der er lille tidevandsforskel (under 0,5 m).

Kilder til kortvarig fækal forurening

Ved en kortvarig forurening forstås en forurening med fækale bakterier, der kommer fra en kendt kilde, og som normalt ikke forventes at påvirke badevandskvaliteten i mere end 72 timer. Området bag stranden er fælleskloakeretog. To overløbsbygværker til Svendborg Sund (ca. 200 m væk) kan være kilder til fækal forurening i perioder med kraftig regn. Ved overløb med kloakvand fortyndes vandet dog i Svendborg Sund, inden det når stranden, og risikoen for fækal forurening af badevandet ved stranden vurderes at være lav. Badende bør altid være opmærksomme på, at pludselige forureninger af badevandet kan opstå i forbindelse med eventuelle uheld fra lystbåde, gylletanke eller kloakledninger.

Risiko for blågrønalger (cyanobakterier) og fytoplanktonopblomstring

Risikoen for opblomstringer af blågrønalger og fytoplankton vurderes ud fra badevandsmålinger i 2012-2015 at være lav. Opblomstringer af blågrønalger og fytoplankton kan dog altid forekomme. Særligt i forbindelse med længerevarende perioder med varme og mange næringsstoffer i vandet. Opblomstringer er oftest relativt pludselige og ses tydeligt som en misfarvning af vandet og skumdannelser i vandkanten. I Danmark er fytoplankton normalt ikke anledning til sygdom efter badning, men nogle alger kan producere giftige stoffer, som kan give hovedpine, hudirritationer, feber, kvalme og diarré, hvis man kommer i kontakt med giftstofferne ved at bade i eller sluge vand med indhold af alger. Børn og folk, der i forvejen er svækkede, er særligt udsatte. Dyr kan i værste fald dø, hvis de drikker af algeholdigt vand, og det frarådes at lade hunde svømme i vand med kraftige algeopblomstringer.

Risiko for makroalger (tang)

Der er risiko for opskyl af tang (makroalger) i vandkanten ved stranden. Det frarådes at bade eller lade børn lege i nærheden af store mængder opskyllet tang, da der kan dannes giftstoffer i rådende tang, og tangen kan indeholde sygdomsfremkaldende bakterier.

Andre sundhedsfarlige gener

Glasskår, affald, kemiske forurening (herunder olieudslip) kan forekomme ved stranden. Badegæster opfordres til at kontakte Svendborg Kommune, hvis der konstateres forurening eller andet, som kan give anledning til problemer på stranden.

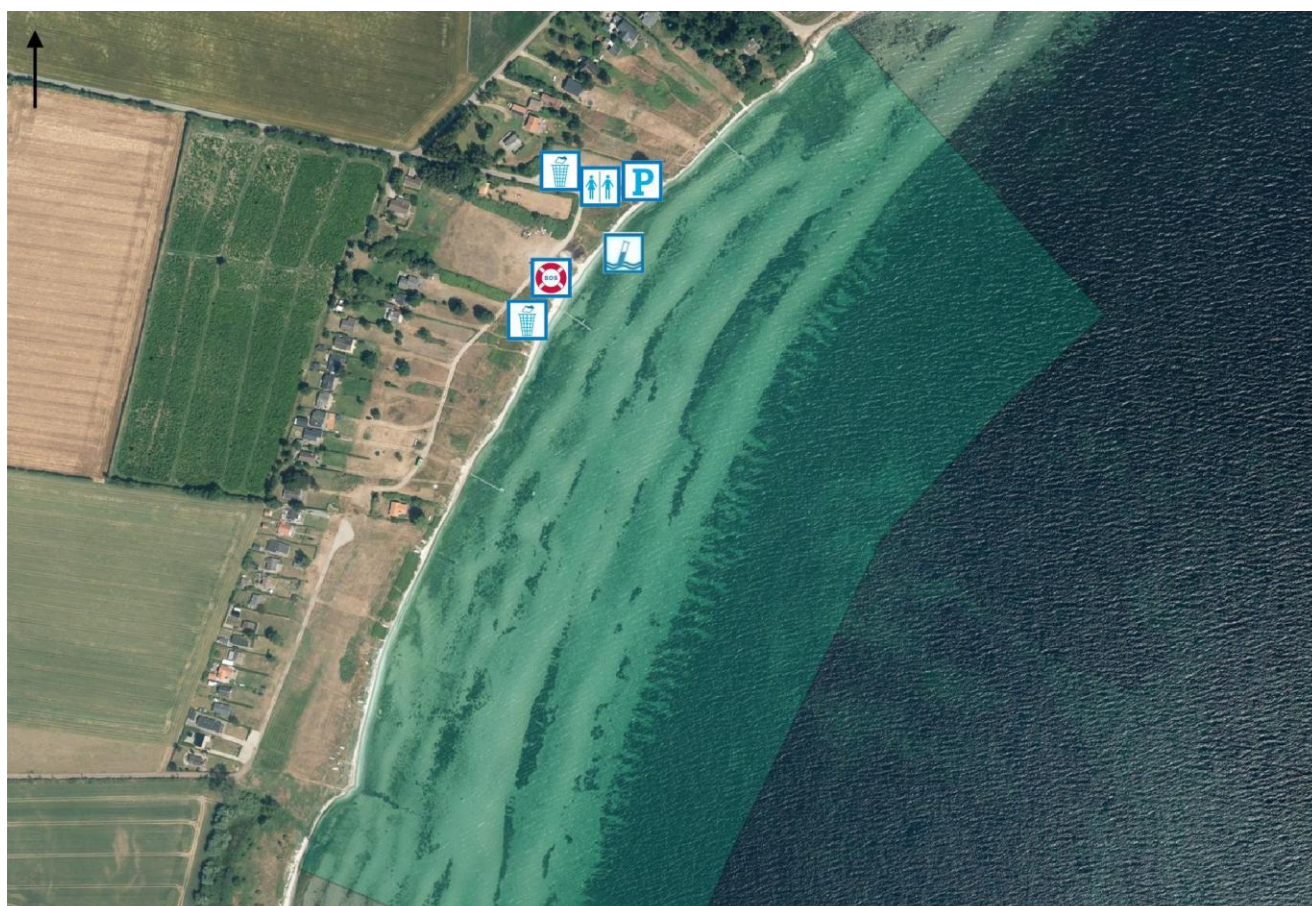
GENEREL INFO – Strandhuse	
Klassifikation	Udmærket (2012-2015)
DKBW Nr.	1568
Stationsnr.	082
Stationsnavn	Øreodden
Hydrologisk reference	6650M
UTM X/UTM Y	602024/6101245
Redningsnummer	H556
Blå flag	Nej

Holmskov Strand

Strandens fysiske forhold og faciliteter

Struktur	Sandstrand med fint sand og stenstrand
Bundforhold	Sand med spredte sten og tang
Strandbredde	3-8 m
Vanddybde < 2 m	150-200 m
Badebro	Ja
Parkering	Ja
Toilet	Ja
Bus	Nej
Kiosk og restaurant	Nej
Andet	Se oversigtskort og Svendborg Kommunes hjemmeside: www.svendborg.dk/badevand

Ved observation af akut forurening (olieudslip, kemikalieudslip eller lignende) skal beredskabet kontaktes via Alarmcentralen på 112.



Signaturforklaring

	Information		Førstehjælpsudstyr		Toiletfaciliteter		Badning frarådes
	Parkering		Drikkevand		affaldssortering		Kontrolpunkt
	Restaurant		Rednigspost		Nødtelefon		Varsling ved forringet badevandskvalitet
	Strandens afgrænsning		Affaldsspand				

Strandens geografiske forhold

Stokkebæk Strand ligger naturskønt med udsigt til Langeland og er knap 2 km lang. Nord for parkeringspladsen er stranden ret stenet, men mod syd består den af fint sand. Havbunden er på hele strækningen sand med spredte småsten og lidt tang. Inderst mod stranden er der en del småsten. Stranden er børnevenlig med lavt vand mange meter ud. Bag stranden er der en række sommerhuse og derefter marker. Ved parkeringspladsen lige ved stranden er der toiletter.

Strandens hydrologiske forhold

Vandet i Det Sydfynske Øhav er klassificeret som saltvand. Strømretningen ved badevandsstationen er skiftende alt efter vindforholdene, men primært fra sydvest og nordøst. Tidevandsforskellen er under 0,5 m.

Kilder til kortvarig fækal forurening

Ved en kortvarig forurening forstås en forurening af fækale bakterier, der kommer fra en kendt kilde, og som normalt ikke forventes at påvirke badevandskvaliteten i mere end 72 timer. Stokkebækkens udløb ca. 200 m nord for stranden kan muligvis forårsage mindre fækal forurening, men vil lige som regnvandsudløb nær stranden ikke have indflydelse på badevandskvaliteten. Badende bør altid være opmærksomme på, at pludselige forureninger af badevandet kan opstå i forbindelse med eventuelle uheld fra lystbåde, gylletanke eller kloakledninger.

Risiko for blågrønalger (cyanobakterier) og fytoplanktonopblomstring

Risikoen for opblomstringer af blågrønalger og fytoplankton vurderes ud fra badevandsmålinger i 2012-2015 at være lav. Opblomstringer af blågrønalger og fytoplankton kan dog altid forekomme. Særligt i forbindelse med længerevarende perioder med varme og mange næringsstoffer i vandet. Opblomstringer er oftest relativt pludselige og ses tydeligt som en misfarvning af vandet og skumdannelser i vandkanten. I Danmark er fytoplankton normalt ikke anledning til sygdom efter badning, men nogle alger kan producere giftige stoffer, som kan give hovedpine, hudirritationer, feber, kvalme og diarré, hvis man kommer i kontakt med giftstofferne ved at bade i eller sluge vand med indhold af alger. Børn og folk, der i forvejen er svækkede er særligt udsatte. Dyr kan i værste fald dø, hvis de drikker af algeholdigt vand, og det frarådes at lade hunde svømme i vand med kraftige algeopblomstringer.

Risiko for makroalger (tang)

Der er risiko for opskyl af tang (makroalger) i vandkanten ved stranden. Det frarådes at bade eller lade børn lege i nærheden af store mængder opskyllet tang, da der kan dannes giftstoffer i rådende tang, og tangen kan indeholde sygdomsfremkaldende bakterier.

Andre sundhedsfarlige gener

Glasskår, affald, kemiske forureninger (herunder olieudslip) kan forekomme ved stranden. Badegæster opfordres til at kontakte Svendborg Kommune, hvis der konstateres forurening eller andet som kan give anledning til problemer på stranden.

GENEREL INFO – Holmskov Strand	
Klassifikation	Udmærket (2012-2015)
DKBW Nr.	497
Stationsnr.	068
Stationsnavn	Holmskov Strand
Hydrologisk reference	6650 M
UTM X/UTM Y	614361/6114961
Redningsnummer	H508
Blå flag	Nej

Tankefuld Strand, Rantzausminde

Strandens fysiske forhold og faciliteter

Struktur	Stenet strand med meget opskyl
Bundforhold	Sand med enkelte småsten og muslingbanker
Strandbredde	0-2 m
Vanddybde < 2 m	40-50 m
Badebro	Nej
Parkering	Ja
Toilet	Nej
Bus	Ja
Kiosk og restaurant	Nej
Andet	Se oversigtskort og Svendborg Kommunes hjemmeside: www.svendborg.dk/badevand

Ved observation af akut forurening (olieudslip, kemikalieudslip eller lignende) skal beredskabet kontaktes via Alarmcentralen på 112.



Signaturforklaring

	Information		Førstehjælpsudstyr		Toiletfaciliteter		Badning frarådes
	Parkering		Drikkevand		affaldssortering		Kontrolpunkt
	Restaurant		Rednigspost		Nødtelefon		Varsling ved forringet badevandskvalitet
	Strandens afgrænsning		Affaldsspand				

Strandens geografiske forhold

Stranden neden for skoven Tankefuld er meget smal med små sten og nogle stede tagrør og græs helt ned til vandet. Havbunden ud for stranden er god sandbund med enkelte sten og lidt tang, samt blåmuslinge-banker. Både den østlige og vestlige ende af stranden er ret utilgængelig med huse og haver bygget helt ud til vandet og en del private bade- og badebroer. Bag stranden skråner terrænet opad igennem Tankefuld skov. Bag skoven er der villakvarterer og marker.

Strandens hydrologiske forhold

Vandet i Det Sydfynske Øhav er klassificeret som saltvand. Strømretningen ved badevandsstationen er skiftende alt efter vindforholdene, men primært fra sydvest og nordøst. Der er lille tidevandsforskel (under 0,5m).

Kilder til kortvarig fækal forurening

Ved en kortvarig forurening forstås en forurening med fækale bakterier, der kommer fra en kendt kilde, og som normalt ikke forventes at påvirke badevandskvaliteten i mere end 72 timer. Der er en del overløbsbyg-værker og andre udløb til Svendborg Sund, der kan være kilder til fækal forurening i perioder med kraftig nedbør, men i tilfælde af overløb med kloakvand fortyndes vandet kraftigt i Svendborg Sund, inden det når stranden. Det vurderes derfor, at der er meget lav risiko for, at badevandskvaliteten ved stranden påvirkes ved evt. overløb. Badende bør altid være opmærksomme på, at pludselige forureninger af badevandet kan opstå i forbindelse med eventuelle uheld fra lystbåde, gylletanke eller kloakledninger.

Risiko for blågrønalger (cyanobakterier) og fytoplanktonopblomstring

Risikoen for opblomstringer af blågrønalger og fytoplankton vurderes ud fra badevandsmålinger i 2012-2015 at være lav. Opblomstringer af blågrønalger og fytoplankton kan dog altid forekomme. Særligt i forbindelse med længerevarende perioder med varme og mange næringsstoffer i vandet. Opblomstringer er oftest relativt pludselige og ses tydeligt som en misfarvning af vandet og skumdannelser i vandkanten. I Danmark er fytoplankton normalt ikke anledning til sygdom efter badning, men nogle alger kan producere giftige stoffer, som kan give hovedpine, hudirritationer, feber, kvalme og diarré, hvis man kommer i kontakt med giftstofferne ved at bade i eller sluges vand med indhold af alger. Børn og folk, der i forvejen er svækkede, er særligt udsatte. Dyr kan i værste fald dø, hvis de drikker af algeholdigt vand, og det frarådes at lade hunde svømme i vand med kraftige algeopblomstringer.

Risiko for makroalger (tang)

Der er risiko for opskyl af tang (makroalger) i vandkanten ved stranden. Der er en del opskyl af tang og blåmuslinger på stranden. Det frarådes at bade eller lade børn lege i nærheden af store mængder opskyllet tang, da der kan dannes giftstoffer i rådne tang, og tangen kan indeholde sygdomsfremkaldende bakterier.

Andre sundhedsfarlige gener

Glasskår, affald, kemiske forureninger (herunder olieudslip) kan forekomme ved stranden. Badegæster opfordres til at kontakte Svendborg Kommune, hvis der konstateres forurening eller andet, som kan give anledning til problemer på stranden.

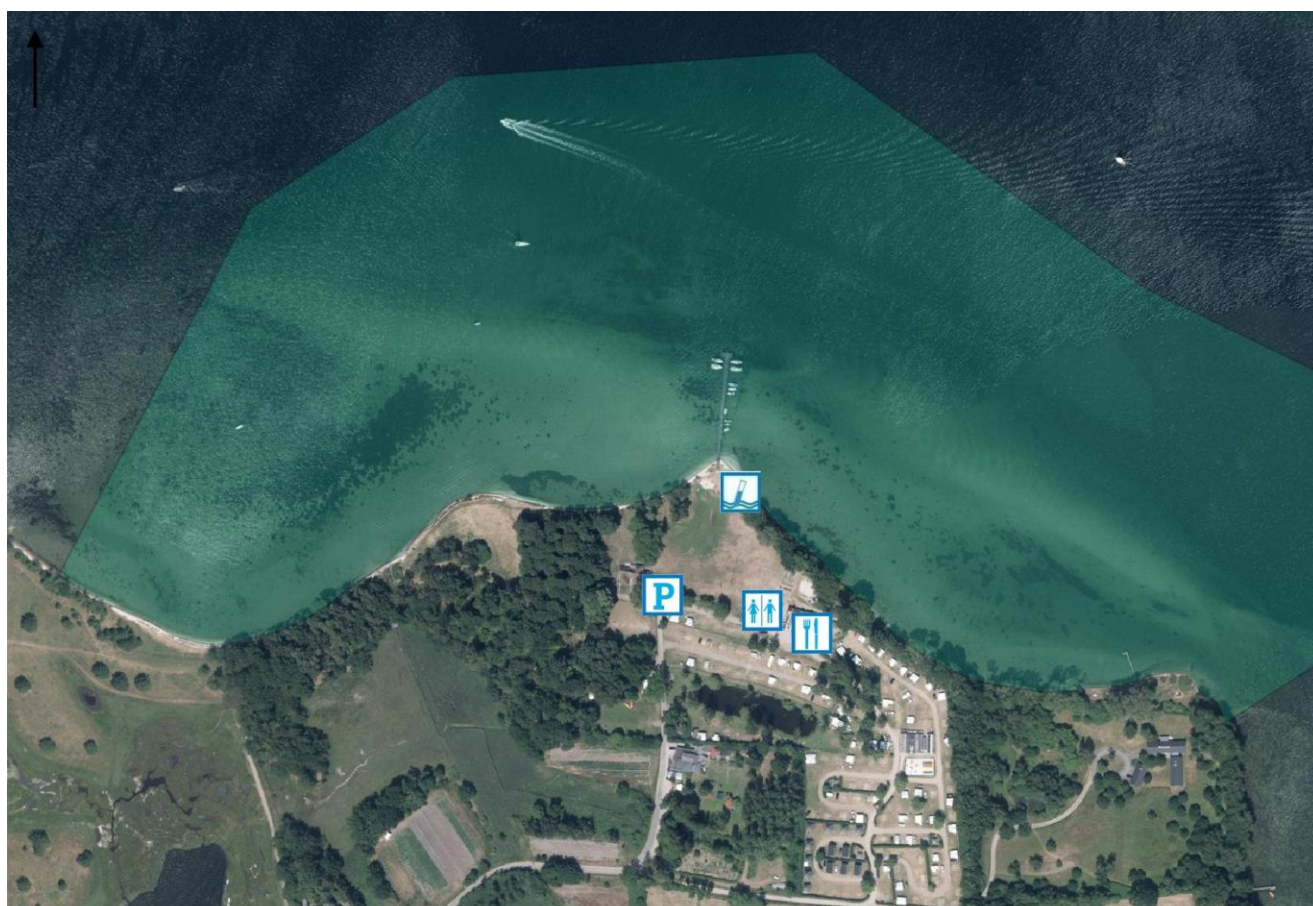
GENEREL INFO – Tankefuld Strand	
Klassifikation	Udmærket (2012-2015)
DKBW Nr.	580
Stationsnr.	050
Stationsnavn	Tankefuld
Hydrologisk reference	6520M
UTM X/UTM Y	600020/6100338
Redningsnummer	Intet
Blå flag	Nej

Vindebyøre Strand

Strandens fysiske forhold og faciliteter

Struktur	Sandstrand med fint sand
Bundforhold	Sand
Strandbredde	0-4 m
Vanddybde < 2 m	70-200 m
Badebro	Nej
Parkering	Ja
Toilet	Ja
Bus	Nej, men færgeforbindelse
Kiosk og restaurant	Ja
Andet	Se oversigtskort og Svendborg Kommunes hjemmeside: www.svendborg.dk/badevand

Ved observation af akut forurening (olieudslip, kemikalieudslip eller lignende) skal beredskabet kontaktes via Alarmcentralen på 112.



Signaturforklaring

	Information		Førstehjælpsudstyr		Toiletfaciliteter		Badning frarådes
	Parkering		Drikkevand		affaldssortering		Kontrolpunkt
	Restaurant		Rednigspost		Nødtelefon		Varsling ved forringet badevandskvalitet
	Strandens afgrænsning		Affaldsspand				

Strandens geografiske forhold

Vindebyøre Strand ligger naturskønt ud til Svendborg Sund på nordspidsen af Tåsinge. Stranden er ca. 1,5 km lang og består overvejende af græs i parklignende omgivelser. Stranden er ret smal og består af fint sand. Havbunden består af blødt sand med meget lidt tang. Øst for Sundfartens anløbsbro rejser kysten sig til en høj skrænt bag stranden. Vest for broen er kysten flad ud mod Skansen. Ved broen og få hundrede meter vest for er der bålpladser. Inde i land ligger Svendborg Sund Camping med fine faciliteter, toiletter, restaurant, legeplads og klappegeder. Der kan parkeres på p-pladsen for enden af vejen og v på p-pladsen i skoven. . Ud over campingpladsen udgøres baglandet af naturområder og enkelte marker.

Strandens hydrologiske forhold

Vandet i Det Sydfynske Øhav er klassificeret som saltvand. Strømretningen ved badevandsstationen er skiftende alt efter vindforholdene, men primært fra vest og øst. Der er lille tidevandsforskel (under 0,5 m).

Kilder til kortvarig fækal forurening

Ved en kortvarig forurening forstås en forurening med fækale bakterier, der kommer fra en kendt kilde, og som normalt ikke forventes at påvirke badevandskvaliteten i mere end 72 timer. Kobberbæk, der har udløb ca. 1,4 km vest for stranden, kan muligvis være en kilde til kortvarig, mindre fækal forurening, men vandet fra bækken fortyndes kraftigt i Svendborg Sund, inden det når stranden. Badende bør altid være opmærksomme på, at pludselige forureninger af badevandet kan opstå i forbindelse med eventuelle uheld fra lystbåde, gylletanke eller kloakledninger.

Risiko for blågrønalger (cyanobakterier) og fytoplanktonopblomstring

Risikoen for opblomstringer af blågrønalger og fytoplankton vurderes ud fra badevandsmålinger i 2012-2015 at være lav. Opblomstringer af blågrønalger og fytoplankton kan dog altid forekomme. Særligt i forbindelse med længerevarende perioder med varme og mange næringsstoffer i vandet. Opblomstringer er oftest relativt pludselige og ses tydeligt som en misfarvning af vandet og skumdannelser i vandkanten. I Danmark er fytoplankton normalt ikke anledning til sygdom efter badning, men nogle alger kan producere giftige stoffer, som kan give hovedpine, hudirritationer, feber, kvalme og diarré, hvis man kommer i kontakt med giftstofferne ved at bade i eller sluge vand med indhold af alger. Børn og folk, der i forvejen er svækkede, er særligt udsatte. Dyr kan i værste fald dø, hvis de drikker af algeholdigt vand, og det frarådes at lade hunde svømme i vand med kraftige algeopblomstringer.

Risiko for makroalger (tang)

Der er risiko for opskyl af tang (makroalger) i vandkanten ved stranden. Det frarådes at bade eller lade børn lege i nærheden af store mængder opskyllet tang, da der kan dannes giftstoffer i rådende tang, og tangen kan indeholde sygdomsfremkaldende bakterier.

Andre sundhedsfarlige gener

Glasskår, affald, kemiske forureninger (herunder olieudslip) kan forekomme ved stranden. Badegæster opfordres til at kontakte Svendborg Kommune, hvis der konstateres forurening eller andet som kan give anledning til problemer på stranden.

GENEREL INFO – Vindebyøre Strand	
Klassifikation	Udmærket (2012-2015)
DKBW Nr.	582
Stationsnr.	080
Stationsnavn	Vindebyøre
Hydrologisk reference	6520M
UTM X/UTM Y	604183/6102162
Redningsnummer	Intet
Blå flag	Nej