

# Badevandsprofil

---

## Badevandsprofil for Nyråd Florke, Nyråd

### Ansvarlig myndighed:

#### **Vordingborg Kommune**

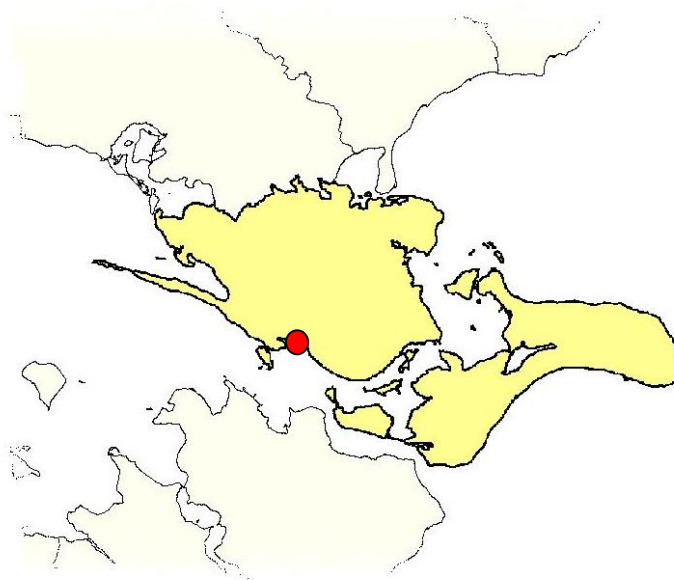
Valdemarsgade 43

4760 Vordingborg

[www.vordingborg.dk](http://www.vordingborg.dk)

Email: [post@vordingborg.dk](mailto:post@vordingborg.dk)

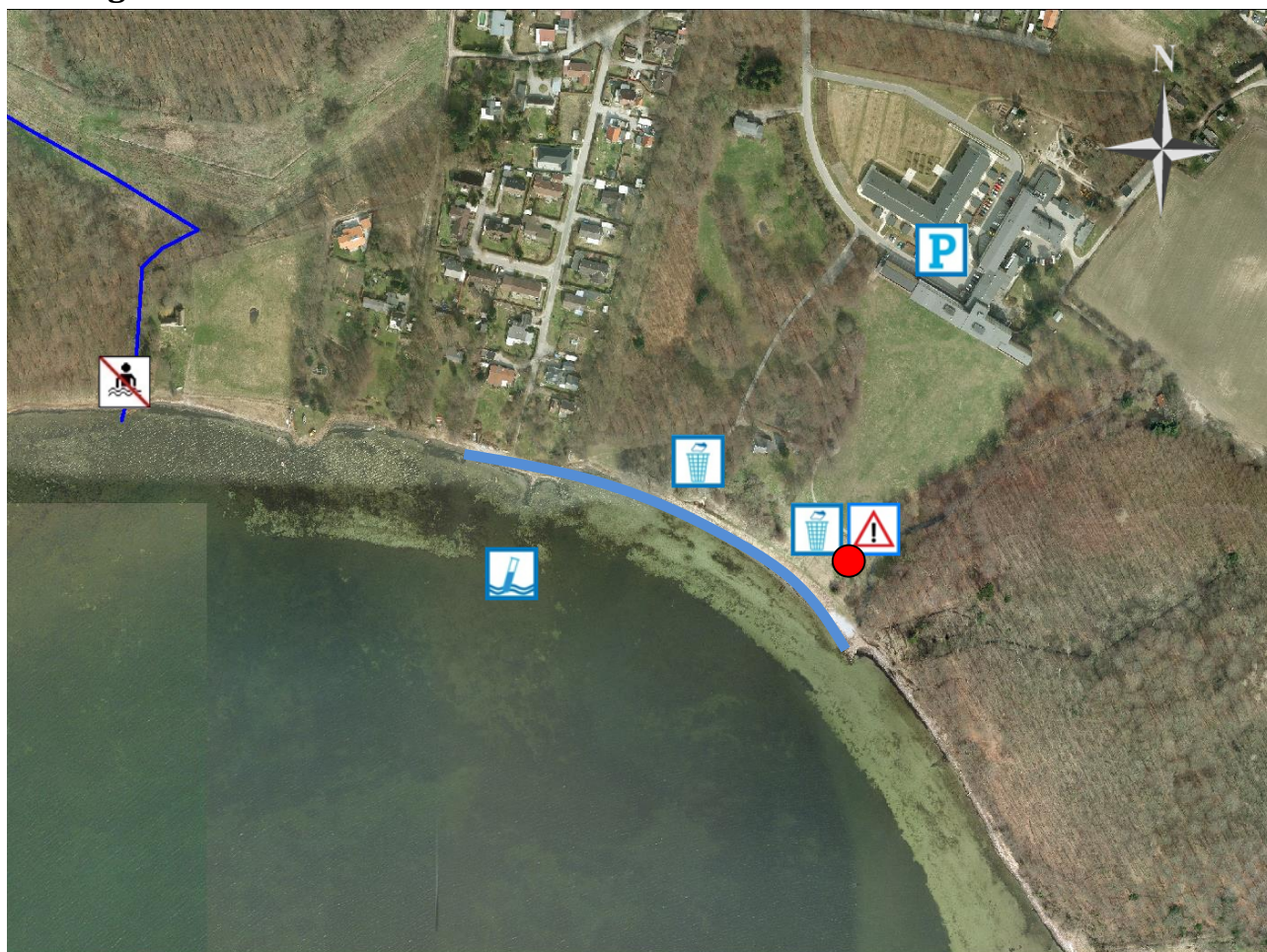
Tlf. 55 36 36 36









Hvis der observeres uregelmæssigheder eller uheld på stranden (olieudslip, kemikalieudslip og lignende), kontaktes Vordingborg Kommune på tlf. 55 36 36 36. I nødstilfælde uden for kommunens åbningstider kan beredskabet kontaktes på tlf. 112.

Medlemsstat	Danmark
Kommune	Vordingborg Kommune
DKBW Nr.	113
Stationsnummer	C8
Stationsnavn	Nyråd Florke
DKBW Navn kort	Nyråd Florke
Hydrologisk Reference	M
UtmX	304898
UtmY	6098754
Reference Net	EUREF89
UTMZone	33

## Oversigtskort



	<i>Her står du</i>		<i>Varsling ved forringet badevandskvalitet</i>		<i>Parkering</i>
	<i>Skraldespand</i>		<i>Badning frarådes i udløbet af vandløbet</i>		<i>Kontrolpunkt</i>

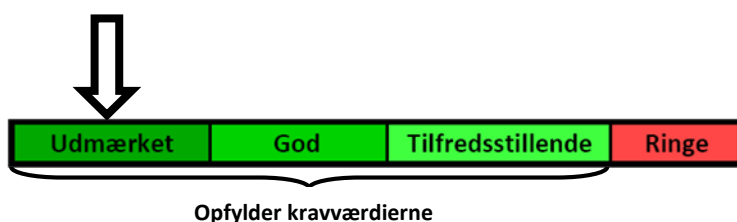
Stranden er 250 meter lang og er markeret med en blå streg. Vandløbet er markeret med mørk blå.

## Klassifikation

I løbet af badevandssæsonen udtager Vordingborg Kommune rutinemæssigt kontrolprøver af badevandet, der analyseres for to såkaldte indikatorbakterier; *E.coli* og enterokokker. Begge bakterier findes i tarmen på varmblodede dyr og mennesker, hvorfor tilstedeværelsen af indikatororganismerne indikerer, at der er sket en fækal forurening af badevandet ved stranden. Koncentrationen af de to fækale bakterier danner grundlag for beregningen af en klassifikation af badevandet.

Følgende klassifikationer er mulige: Udmærket kvalitet, God kvalitet, Tilfredsstillende kvalitet og Ringe kvalitet. Udmærket kvalitet er den bedst mulige kvalitet, hvor koncentrationen af fækale bakterier i badevandet er meget lav, mens Ringe kvalitet er badevande, hvor koncentrationen af fækale bakterier i perioder er så høj, at der kan være en sundhedsmæssig risiko ved at bade i vandet.

Badevandet ved Nyråd Florke er klassificeret: **Udmærket**



Klassifikationen er beregnet på basis af kontrolprøver udtaget jævnligt i perioden 2007-2010. Strandens klassifikation revideres hvert år inden badevandssæsonens start.

## Strandens fysiske forhold

Stranden består af sand, der er dækket af små og mellemstore sten. Enkelte steder på stranden findes store sten. Havbunden ud for stranden udgøres af fint sand med små og mellemstore sten spredt over bunden. Stranden er 5-10 meter bred og 250 meter lang (se afgrænsningen på oversigtskortet).

## Strandens geografiske forhold

Stranden ligger ud til Storstrømmen ned for Nyråd øst for Vordingborg. Stranden ligger centralt placeret i et roligt og meget natursmukt område nedfor ældrecentret Vintersbølle Strand. På begge sider af det store grønne område ned mod stranden, omsluttet området af Vintersbølle Skov. Der kan køres til stranden via Vintersbølle Strand, der fører til en parkeringsplads ved ældrecentret. Herfra går en asfalteret sti til stranden.

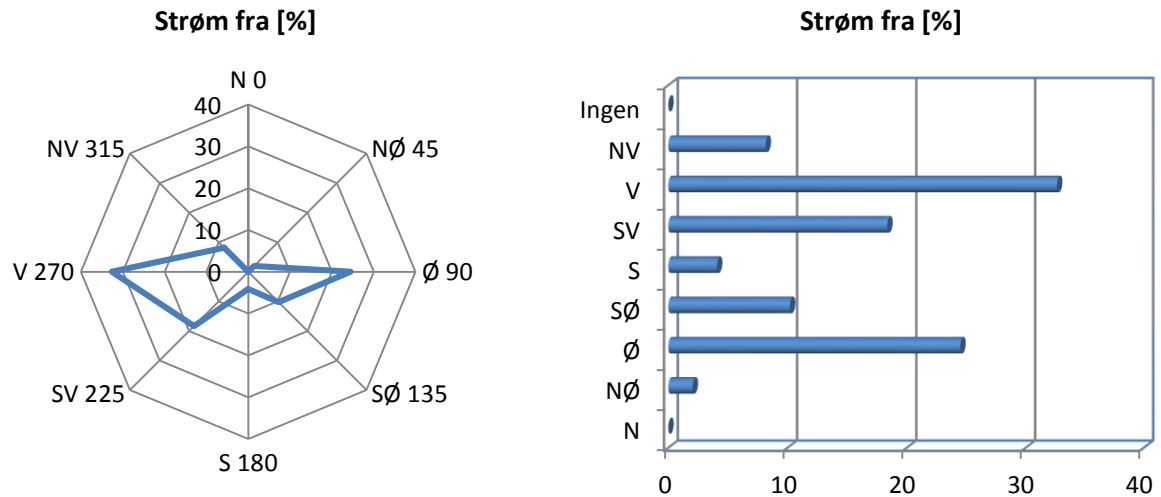


Nyråd Florke



## Hydrologiske forhold

Vandet i Storstrømmen ud for Nyråd Florke er klassificeret som brakvand. Strømretningen ved stranden er skiftende, og der er ikke en primær strømretning ved stranden. Strømretningen er vurderet 49 gange i perioden 2006-2010 og den procentvise fordeling er vist på de to grafer nedenfor



I perioden 2006-2010 er strømretningen vurderet 49 gange ved stranden og den procentvise fordeling er vist.

Vanddybden ud for stranden stiger roligt og området er børnevenligt. Ifølge et topografisk kort er vanddybden under 2 meter 140 meter ud fra kysten. Det angivne dybdeforhold skal tages med forbehold.



Nyråd Florke

## Kilder til fækal forurening

Fækalier fra mennesker og dyr i badevandet udgør en sundhedsrisiko. Vordingborg Kommune har undersøgt området omkring stranden for fækale kilder.

250 meter vest for stranden har et mindre vandløb (tilløb til Storstrømmen) udløb. Vandløb har risiko for i perioder at indeholde høje koncentrationer af fækale bakterier. Vordingborg Kommune fraråder badegæster at bade i udløbet af vandløbet og opfordrer til, at strandens gæster bader indenfor den definerede afgrænsning af stranden, hvor kommunen rutinemæssigt kontrollerer badevandskvaliteten i badevandssæsonen.

320 meter øst for stranden har endnu et vandløb, Vintersbølle Bæk, udløb. Vandløbet har et meget stort opland og har risiko for i perioder at indeholde høje koncentrationer af fækale bakterier, hvorfor Vordingborg Kommune fraråder badegæster at bade i udløbet af vandløbet. Vandløbet fungerer som recipient for to overløbsbygværker, der har mulighed for at aflaste kloaknettet i bygværkernes opland i tilfælde, hvor nettet overbelastes f.eks. i forbindelse med kraftig regn. I tilfælde af overløb, kan koncentrationen af fækale bakterier i vandløbet være meget høj og vandløbet kan forårsage forringet badevandskvalitet ved stranden.

130 meter vest for stranden har to overløbsbygværker mulighed for at lukke spildevand i Storstrømmen i tilfælde, hvor kloaknettet i oplandene til bygværkerne, bliver overbelastet, f.eks. i forbindelse med kraftig regn. Udløb af spildevand så tæt på stranden har stor risiko for at forårsage en kortvarig forurening af badevandet ved Nyråd Florke.

Varighed og omfang af forureningen fra bygværkerne vest for stranden og vandløbet øst for stranden afhænger af vejr- og strømforhold samt overløbets størrelse. Hvis der er risiko for forringet badevandskvalitet ved stranden, vil Vordingborg Kommune varsle herom på skiltet ved stranden (se oversigtskort) og på kommunes hjemmeside: [www.vordingborg.dk](http://www.vordingborg.dk).

Midt på stranden har en regnvandsledning udløb. Regnvandsledninger har risiko for at indeholde høje koncentrationer af fækale bakterier i forbindelse med regnvejr, hvor regnen skyller fækalier fra veje og hustage med regnvandet ud i badevandet. Vordingborg Kommune fraråder, at strandens gæster bader lige ud for regnvandsledningen.

På figuren nedenfor er de nærmeste mulige kilder til fækal forurening af badevandet ved Vintersbølle Strand vist. Overløbsbygværker er markeret med en cirkel med et kryds, vandløbene med mørk blå, regnvandsledninger med lys blå og stranden med blå.



*Overblik over de nærmeste mulige kilder til fækal forureningen af badevandet ved Nyråd Florke.*

Badende ved stranden bør altid være opmærksomme på, at pludselige forureninger af badevandet kan opstå i forbindelse med f.eks. uheld fra lystbåde, gylletanke og kloakledninger. Hvis Vordingborg Kommune modtager oplysninger om forurening, der kan påvirke badevandet eller skade de badendes sundhed, vil kommunen varsle om dette på skiltet ved stranden (se oversigtskort) og på kommunens hjemmeside: [www.vordingborg.dk](http://www.vordingborg.dk).



*Nyråd Florke*



## Risiko for cyanobakterier (blågrønne alger) og fytoplankton

Risikoen for opblomstring af blågrønne alger ved stranden er lav.

Risikoen for opblomstring af fytoplankton ved stranden er lav.

Opblomstring af blågrønne alger og fytoplankton kan altid forekomme. Særligt i forbindelse med længerevarende perioder med varme og næringsrigt vand. Opblomstringen er oftest meget pludselig og ses tydeligst som en misfarvning af vandet.

Alger kan producere giftige stoffer som kan give anledning til hovedpine, hudirritationer, feber, kvalme og diarré, hvis man kommer i kontakt med giftstofferne ved f.eks. at bade i eller sluge vand med indhold af alger. Mennesker, der i forvejen er svækkede, og børn er særligt udsatte. Dyr kan i værste fald dø, hvis de drikker af algeholdigt vand. Alger er ofte årsag til skumdannelser i vandkanten og misfarvning af vandet. Alger kan have forskellige farver. I Danmark giver fytoplankton normalt ikke anledning til sygdom ved badning.

### Følgende baderåd bør altid følges:

- Se efter om der er information, der fraråder badning.
- Lad være med at bade, hvis vandet er uklart. Du skal kunne se dine fødder, når du står i vand til knæene.
- Lad ikke børn lege i nærheden af alger, der er opskyllet på stranden.
- Hold børn og dyr væk fra skumdannelser på stranden.
- Bad ikke ved kraftigt skum i vandet, det kan være algeopblomstringer.

Hvis du har badet i vand, hvor du har mistanke om opblomstring af alger, skylles straks med rent vand.

Hvis Vordingborg Kommune modtager oplysninger om opblomstring af sundhedsskadelige alger, vil kommunen varsle om dette på skiltet ved stranden (se oversigtskort) og på kommunens hjemmeside: [www.vordingborg.dk](http://www.vordingborg.dk).



Nyråd Florke

## Risiko for makroalger

Der er risiko for opskylning af tang (makroalger) i vandkanten ved stranden.

Det frarådes at bade i nærheden af store mængder tang, da samlinger af planter kan fremme vækst og forlænge overlevelse af bakterier. Lad ikke børnene lege i nærheden af det opskyllede tang. Dette skyldes bl.a., at der kan dannes giftstoffer i rådende tang og at tangen kan indeholde sygdomsfremkaldende bakterier.

## Kortvarige forureninger

Ved en kortvarig forurening forstås en forurening med fækale bakterier, der kommer fra en kendt kilde og som normalt ikke forventes at påvirke badevandskvaliteten i mere end 72 timer. De to overløbsbygværker med udløb vest for stranden samt de to overløbsbygværker med udløb til Vintersbølle Bæk, har alle mulighed for at forårsage en kortvarig forurening af badevandet ved Nyråd Florke. Overløbsbygværkerne ved Vintersbølle Bæk anslås at aflaste hhv. 37 og 1 gange årligt. Hyppigheden af overløb fra de to overløbsbygværker vest for stranden anslås at være 60 gange årligt for det ene og ukendt for det andet.

I tilfælde af, at der forekommer overløb fra et eller flere af de beskrevne overløbsbygværker, vil Vordingborg Kommune varsle om risiko for forringet badevandskvalitet på skiltet ved stranden (se oversigtskort) og på kommunes hjemmeside: [www.vordingborg.dk](http://www.vordingborg.dk).



Nyråd Florke

## Forvaltningsforanstaltninger

For at forbedre badevandskvaliteten ved Nyråd Florke samt den generelle tilstand i Vintersbølle Bæk, vil de to overløbsbygværker, der på nuværende tidspunkt har mulighed for at lukke spildevand i vandløbet, blive nedlagt inden år 2015, hvorefter der ikke er mulighed for udløb af spildevand fra udløbene. Vordingborg Forsyning har fokus på overløbsbygværket med udløb tæt på stranden og forventer at kunne separatkloakere bygværkets opland i 2013-2014, hvorefter bygværket nedlægges og der ikke længere vil være mulighed for overløb. Indtil gennemførelse af nedlæggelsen af alle bygværkerne omkring stranden, har Vordingborg



Kommune opsat registrering af overløbsbygværkerne og vil varsle strandens gæster om risiko for forringet badevandskvalitet ved stranden (se oversigtskort) og på kommunens hjemmeside, hvis der forekommer et betydende overløb.

### **Anden forurening**

Glasskår og affald kan forekomme ved stranden. Badegæster opfordres til ikke at smide affald på stranden. Der er opsat skraldespande langs med stranden samt ved parkeringspladsen.

Risikoen for kemiske forureninger (eksempelvis olieudslip) er meget lav. Hvis Vordingborg Kommune modtager oplysninger om en forurening, der kan påvirke badevandet eller skade de badendes sundhed, vil kommunen varsle om dette på skiltet ved stranden (se oversigtskort) og på kommunens hjemmeside: [www.vordingborg.dk](http://www.vordingborg.dk).

Badegæster opfordres til at kontakte Vordingborg Kommune, hvis der konstateres forurening eller andet som kan give anledning til problemer på stranden.

### **Revision**

Badevandsprofilen er udarbejdet i forbindelse med badevandssæsonen 2010.

Badevandets klassifikation revideres hvert år i maj måned og badevandsprofilen opdateres efter behov.



*råd Florke*